

Doplnění zadávací dokumentace o Dotaz č.1

Prosím o informaci k VZ

- v popise předmětu zakázky prosím o objasnění zda li součástí VZ je i projektová činnost přeložek inženýrských sítí, viz výtlačná řád DN500 + datové kabely atd., nebo tyto přeložky si budou projektovat jejich vlastníci.

Odpověď:

Požadavkem investora je obdržet projektovou dokumentaci na klíč s jednou malou výjimkou – ČEZ – realizační dokumentace. Podle grafické přílohy je pravděpodobné, že při přípravě PD budou záměrem v nějaké míře dotčeni vlastníci této technické infrastruktury:

- vodovod – výtlačný řád DN 500 – SmVak Ostrava – předběžné stanovisko a podmínky výstavby jsou v příloze (Vyjádření SmVaK kop.pdf)
- kanalizace jednotná DN 300 – SmVak, předpokládáme, že SmVak zaujme obdobné stanovisko jako u výtlačného řádu
- datové kabely O2 (dříve Telecom)
- rozvody plynu STL, GASNET – INNOGY
- rozvody NN, ČEZ

Pokud vyplynou požadavky na přeložky nebo stavební úpravy některých těchto sítí, požadujeme je pro dokumentaci pro společné územní a stavební řízení dokumentaci všech vynucených stavebních přeložek a stavebních úprav. Podle zkušeností z regionu si bude chtít stavební přeložku kabelu ČEZu zpracovat ČEZ samostatně svými projektanty, ale v dokumentaci pro společné povolení jej žádáme nacenit a zahrnout do konečné ceny.

Všechny vynucené přeložky - mimo rozvodné sítě NN ČEZU - budou zpracovány jako součást dokumentace v podrobnosti pro realizaci a výběr dodavatele, včetně rozpočtu.

Kde nepředpokládáme přeložky, jen stavební případná opatření (byť jsme v hranicích ochranného pásma):

- kabelové rozvody místní kabelové televize, KTK s.r.o., jsou uloženy ve společné rýze s teplovodem
- teplovod, Teplo Kopřivnice

Protože podklady inženýrských sítí jsou pro projektovou přípravu tohoto projektu významnou položkou – pod položkou ze smlouvy - 1.1.1. - výchozí stanoviska o existenci inženýrských sítí a ochranných pásem v nezbytně dotčeném území – se rozumí i fyzické vytýčení sítí v terénu, protože samotné orientační zakreslení na základě poskytnutých dat správci sítí, které již vedou v souběhu, bude pro přípravu investice nedostačující.

Podle odhadu množství vyvolaných přeložek a stavebních opatření z dokumentace pro společné povolení, podle odhadu výše investice se investor rozhodne k výzvě na dopracování projektové dokumentace pro výběr dodavatele a realizaci stavby.

Snahou projektanta a potažmo investora bude (by měla být) snaha o maximální eliminaci vyvolaných přeložek sítí či významných stavebních opatření na nich, které však bez dokumentace alespoň pro společné řízení a fyzické vytyčení sítí v terénu nelze předem odhadnout.

Do cenové nabídky na zpracování PD zadavatel požaduje zahrnout podle zkušenosti projektanta i náklady na vypracování přeložek sítí, vyjma realizační dokumentace pro rozvody ČEZ.

Výsledkem projektové dokumentace může být i konstatování, že záměr vybudování parkovacích stání je kvůli nepřekročitelným požadavkům na dodržení ochranných pásem sítí nerealizovatelnou záležitostí nebo záležitostí s extrémně vysokými náklady na jejich splnění (pro zadavatele je v této lokalitě orientačním max. investičním nákladem 250 tis. Kč /1 parkovací stání, tj. při předpokladu 38 stání – investice 9,5 mil. Kč bez DPH).

Odpověď zpracoval dne 3.6.2020

Ing. arch. Milan Šmíd
Odbor rozvoje města
Městský úřad v Koprivnici
tel.: 556879693
e-mail: milan.smid@koprivnice.cz

Přílohy této odpovědi:

1. Předběžné stanovisko SmVaku včetně situačního snímku
2. Informativní snímek s dotčenými sítěmi v řešeném území
3. Orientační situace dané lokality v *.dwg

**Severomoravské vodovody
a kanalizace Ostrava a.s.**
se sídlem 28. října 1235/169,
Mariánské Hory, 709 00 Ostrava

Václav Kocián
Štramberská 1550 / 66b
742 21 Kopřivnice

Značka: 9773/V027984/2019/KO

Ostrava, dne: 10.10.2019

Věc: Parkoviště podél ul. Školní, parc.č. 161/3 a 161/4, k.ú. Kopřivnice
Stanovisko k existenci inženýrských sítí, resp. stavebnímu záměru (neslouží jako stanovisko pro vydání územního souhlasu, územního rozhodnutí, souhlasu s ohlášenou stavbou nebo stavebního povolení)

Popis stavby:

Předložená žádost řeší stavbu parkoviště podél ulice Školní na pozemcích parc.č. 161/3 a 161/4 v k.ú. Kopřivnice.

Stanovisko k umístění:

Realizací výše uvedené stavby na pozemcích parc.č. 161/3 a 161/4 v k.ú. Kopřivnice **dojde** ke střetu se zařízením v majetku SmVaK Ostrava a.s. a to s vodovodem DN 500 O, nutno také respektovat vodovod DN 80 GGG – viz orientační zákres v mapové příloze.

Podmínky týkající se umístění a přípravy stavby:

- Zákres dotčených zařízení v majetku SmVaK Ostrava a.s. je pouze orientační. Pokud z přiloženého zákresu vyplývá, že realizací výše uvedené stavby dojde k dotčení zařízení v majetku SmVaK Ostrava a.s., požadujeme před zahájením projekčních prací požádat o vytyčení zařízení SmVaK Ostrava a.s. Vytyčení provede na základě objednávky středisko vodovodních sítí Nový Jičín tel. č. 556779225, 556779221, příp. 556779250.
- Ochranná pásma vodovodů a kanalizací jsou stanovena § 23 zákona č. 274/2001 Sb. v platném znění o vodovodech a kanalizacích pro veřejnou potřebu, jsou vymezena vodorovnou vzdáleností od vnějšího líce stěny potrubí na každou stranu:
 - u vodovodních a kanalizačních řadů do průměru 500 mm včetně – 1,5 m,
- Vzhledem k tomu, že uvažovanou zpevněnou plochou dojde ke změně podmínek uložení potrubí dotčeného zařízení SmVaK Ostrava a.s. požadujeme respektovat:
 - v místech kolize řešených úprav a vodovodu SmVaK Ostrava a.s. v rozsahu ochranného pásma zařízení SmVaK Ostrava a.s. povrch rozebíratelný, uložený do pískového lože, bez betonové podkladní desky.
 - celková konstrukční vrstva nových zpevněných ploch v místech kolize s vodovodem (včetně jeho ochranného pásma) nepřesáhne 40 cm (v průběhu výstavby se nesníží stávající krytí vodovodního potrubí o více než 40 cm).
 - obrubníky zpevněných ploch požadujeme (v místech souběhu obrubníků a zařízení SmVaK Ostrava a.s.) osadit min. 0,5 m od líce stěny potrubí SmVaK Ostrava a.s.
 - v případě nedodržení předchozích bodů tohoto stanoviska (po posouzení navrženého technického řešení zpevněné plochy) může být požadováno provedení přeložky vodovodu případně výměny potrubí vodovodu v původní trase z materiálu tvárná litina na základě smlouvy o zabezpečení přeložky vodního díla z důvodu investiční výstavby. Smlouvu nutno uzavřít v rámci územního řízení (nejpozději před vydáním územního rozhodnutí). PD přeložky požadujeme předložit, včetně harmonogramu postupu prací v návaznosti na zásobování vodou.
 - Nevylučujeme uzavření Dohody o činnosti v ochranném pásmu vodního díla, a to před vydáním závazného stanoviska pro povolení stavby.
- **Upozorňujeme investora, resp. budoucího vlastníka stavby, že v souladu s příslušnými ustanoveními zákona č. 274/2001 Sb. ve znění pozdějších předpisů, je povinen umožnit vstup zaměstnancům provozovatele stávajícího zařízení SmVaK ostrava a.s., včetně příjezdu potřebné mechanizace na pozemky, na nichž nebo pod nimiž se nachází vodovody či kanalizaci včetně**

jejich příslušenství, a to za účelem zajištění jejich řádného provozování, údržby a provádění oprav.

- PD bude obsahovat řez zpevněnou plochou v místech kolize se zařízením SmVaK Ostrava a.s.
- PD bude obsahovat způsob likvidace dešťových vod. Upozorňujeme, že likvidaci dešťových vod požadujeme řešit mimo zařízení SmVaK Ostrava a.s.
- **Projektovou dokumentaci požadujeme předložit k posouzení.**

Pokud při dalších jednáních se SmVaK Ostrava a.s. bude investor zastupován třetí osobou, požadujeme, aby nedílnou součástí žádosti o stanovisko byla plná moc, příp. pověření k zastupování.

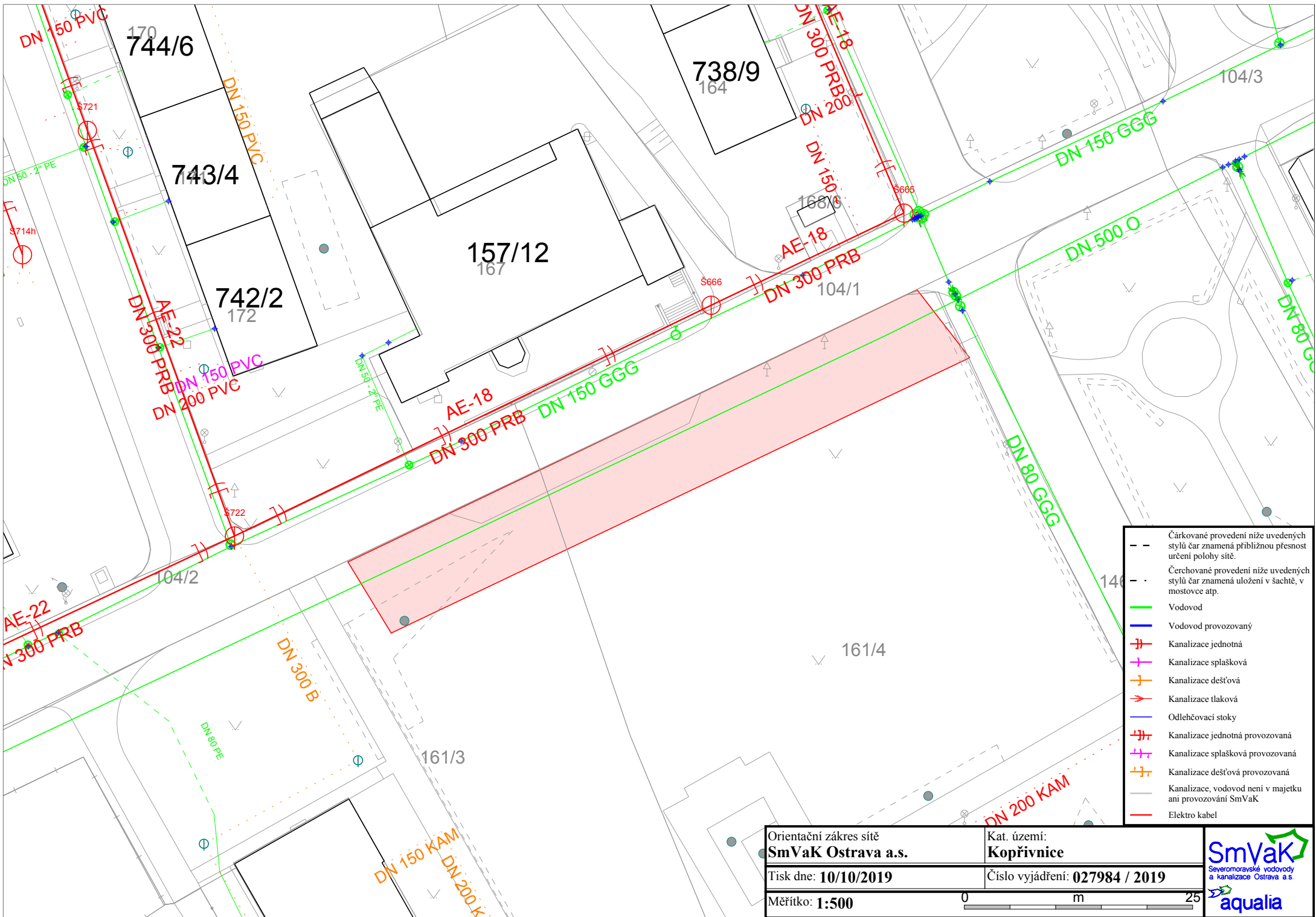
Platnost tohoto stanoviska je 1 rok.

**Severomoravské vodovody
a kanalizace Ostrava a.s.**
28. října 1235/169, Mariánské Hory,
709 00 Ostrava 39


Ing. Lumír Pavelek
vedoucí technického odboru

Přílohy:

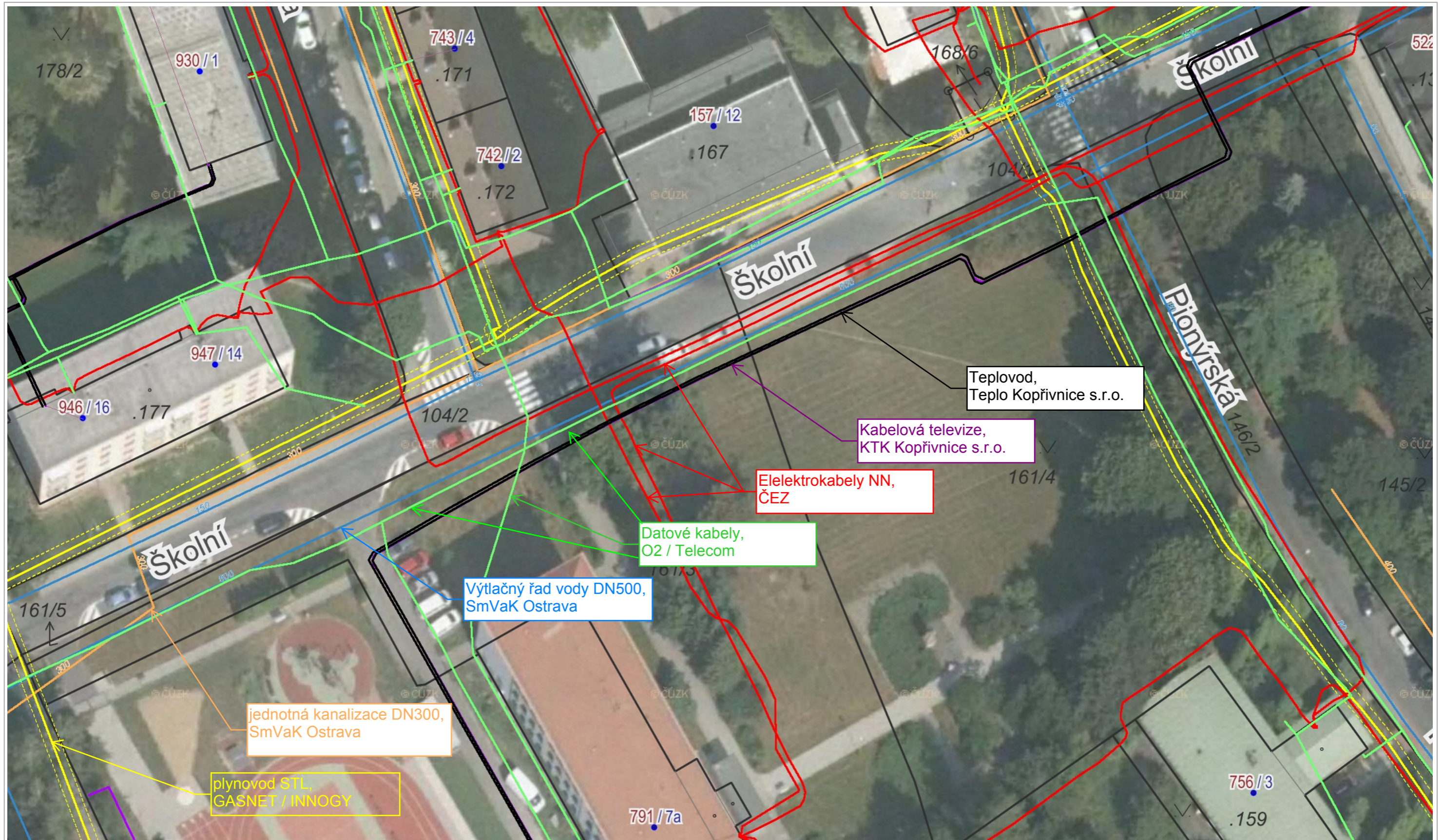
- Orientační zakres zařízení v majetku, příp. v provozování SmVaK Ostrava a.s.



- Čárkované provedení níže uvedených stylů čar znamená přibližnou přesnost určení polohy sítě.
- .- Čerchované provedení níže uvedených stylů čar znamená uložení v šachtě, v mostovce atp.
- Vodovod
- Vodovod provozovaný
- ⊕ Kanalizace jednotná
- ⊕ Kanalizace splašková
- ⊕ Kanalizace dešťová
- ⊕ Kanalizace tlaková
- Odlehčovací stoky
- ⊕ Kanalizace jednotná provozovaná
- ⊕ Kanalizace splašková provozovaná
- ⊕ Kanalizace dešťová provozovaná
- Kanalizace, vodovod není v majetku ani provozování SmVaK
- Elektro kabel

Orientační zakres sítě SmVaK Ostrava a.s.	Kat. území: Kopřivnice
Tisk dne: 10/10/2019	Číslo vyjádření: 027984 / 2019
Měřítko: 1:500	<div style="text-align: right;"> 0 m 25 </div>





10 m

1 : 472

