

SMLOUVA O DÍLO č. 63/2020/OMM

uzavřena podle § 2586 a násl. zákona č. 89/2012 Sb., občanský zákoník, ve znění pozdějších předpisů

1. Smluvní strany

Objednatel:

Město Kopřivnice

Adresa: Štefánikova 1163, 742 21 Kopřivnice
Zastoupeno: Ing. Miroslav Kopečný, starosta
IČ: 00298077
DIČ: CZ00298077
Bankovní spojení:
Č. účtu :

Osoba oprávněná jednat ve věcech technických a realizace stavby:

.....
(dále jen „objednatel“)

Zhotovitel:

NH stavby s.r.o.

Adresa: Palkovice 158, Palkovice, 739 41
Zastoupeno: Pavel Hložek, jednatel
Petr Nováček, jednatel
IČ: 289 80 697
DIČ: CZ28980697
Bankovní spojení:
Č. účtu:
Zapsán v OR vedeným u Krajského soudu v Ostravě, oddíl C, vložka 68418
Osoba oprávněná jednat ve věcech technických a realizace stavby:

.....
(dále jen jako „zhotovitel“)

2. Základní ustanovení

1. Tato smlouva je uzavřena dle § 2586 a násl. zákona č. 89/2012 Sb., občanský zákoník, ve znění pozdějších předpisů (dále jen „občanský zákoník“). Práva a povinnosti touto smlouvou neupravené se řídí příslušnými ustanoveními občanského zákoníku.
2. Smluvní strany prohlašují, že údaje uvedené v čl. 1. této smlouvy a taktéž oprávnění k podnikání jsou v souladu s právní skutečností v době uzavření smlouvy. Smluvní strany se zavazují, že změny dotčených údajů oznámí bez prodlení druhé smluvní straně.
3. Zhotovitel prohlašuje, že je osobou schopnou odborného výkonu při provádění díla a že je schopen jednat se znalostí a pečlivostí, která je s jeho odborným zaměřením spojena ve smyslu § 5 občanského zákoníku.

3. Předmět smlouvy

1. Zhotovitel se touto smlouvou zavazuje provést na svůj náklad a nebezpečí pro objednatele dílo s názvem „**Azylový dům Horní - rekonstrukce elektroinstalace**“ v rozsahu dle:

- projektové dokumentace pro provedení stavby (dále je „DPS“) „**Azylový dům Horní - rekonstrukce elektroinstalace**“, zpracované v 06/2020, Tomášem Plandorem, Politických vězňů 3, 742 58 Příbor a
- předpisů upravujících provádění stavebních děl a ustanovení této smlouvy

(dále jen „dílo“).

2. Součástí díla je také:

- zajištění bezpečnosti a ochrany zdraví při práci v souladu se zákonem č. 262/2006 Sb., zákoník práce, ve znění pozdějších předpisů, a zákonem č. 309/2006 Sb., kterým se upravují další požadavky bezpečnosti a ochrany zdraví při práci v pracovněprávních vztazích a o zajištění bezpečnosti a ochrany zdraví při činnosti nebo poskytování služeb mimo pracovněprávní vztahy, ve znění pozdějších předpisů,
- zhotovitel je povinen zajistit ochranu movitého a nemovitého majetku tak, aby během provádění díla ani v jeho důsledku nedošlo k jeho poškození (např. nutno zajistit ochranu podlahových krytin, které budou dílem dotčeny, apod.) V této souvislosti odpovídá zhotovitel v plném rozsahu za škody na majetku.
- uhrazení spotřebovaných energií (el. energie, voda) v době realizace díla. Zhotovitel zajistí na své náklady napojovací místo a měření odběru vody a elektřiny.
- kompletní likvidace demontovaného materiálu, zařízení a jeho odvoz na skládku a poplatek za skládku. **V případě, že se bude jednat o druhotnou surovinu, bude výtěžek z prodeje náležit objednateli.**
- v případě nutnosti vybudování zařízení staveniště nebo využití veřejného prostranství (navážka materiálu, odvoz odpadu, atd...), nutnost zajištění zvláštního užívání komunikací nebo omezení jejich provozu; zhotovitel je povinen projednat toto omezení s příslušným správním orgánem, zajistit vydání pravomocného rozhodnutí a uhradit veškeré s touto činností související správní poplatky, apod.
- při provádění díla v objektu **zajistit funkčnost stávajících okruhů rozvodů, které nejsou předmětem díla, ale mohou být prováděním díla dotčeny** (elektroinstalace, vody, kanalizace, plynoinstalace, slp, EZS, topení,...).
- začištění všech prostupů a zásahů do objektu způsobených v rámci realizace díla - zaomítání drážek, dozdění všech prostupů, provedení povrchové úpravy, vymalování,...
- v dotčených místnostech bude provedeno kompletní vymalování – barva bílá,
- průběžný úklid dotčených prostor v objektu a dotčených prostranství vně objektu, ve kterých je dílo prováděno, a přístupových komunikací. **Po dokončení díla úklid dotčených prostor v objektu a dotčených prostranství vně objektu načisto.**
- uvedení veškerých venkovních ploch dotčených prováděním díla do původního stavu – komunikace, zelené plochy, atd.,
- zhotovení projektové dokumentace skutečného provedení 2x v tištěném provedení, 1x elektronicky (podklad zapůjčí objednatel),
- výchozí revizní zpráva,
- prokazatelné zaškolení obsluhy.

3. Zhotovitel se zavazuje provést dílo v souladu s technickými a právními předpisy platnými v České republice v době provádění díla. Pro provádění díla jsou závazné všechny platné normy ČSN.
4. Objednatel se zavazuje řádně dokončené dílo převzít a zaplatit za něj zhotoviteli cenu dle čl. 5 této smlouvy.
5. Případné vícepráce či méněpráce budou smluvními stranami předem sjednány písemnými dodatky smlouvy. Vícepráce budou zahájeny a realizovány až po uzavření příslušného dodatku ke smlouvě.
6. Zhotovitel prohlašuje, že mu byla projektová dokumentace:
 - „Azylový dům, ul. Horní, Kopřivnice - rekonstrukce elektroinstalace“, zpracovaná v 06/2020 Tomášem Plandorem, se sídlem v Příboře, Politických vězňů 3, 742 58, předána při podpisu této smlouvy.

4. Doba a místo plnění

1. Předání objektu, ve kterém bude dílo prováděno, a zahájení díla : po podpisu smlouvy o dílo , nejpozději 14.09.2020.
2. O předání objektu, ve kterém bude dílo prováděno, bude mezi smluvními stranami sepsán a podepsán zápis dle čl. 7. odst. 1 této smlouvy.
3. Místem plnění: Azylový dům, ul. Horní 1113, Kopřivnice – budova na parc. č. 1023 v k.ú. Kopřivnice.
4. **Stavební práce budou v objektu azylového domu probíhat za jeho provozu,** Zhotovitel se zavazuje provádět práce tak, aby docházelo k omezení provozu azylového domu v co nejmenší možné míře.
5. Zhotovitel se zavazuje dílo provést po etapách podle časového harmonogramu, který je nedílnou součástí této smlouvy. Ve společných prostorech objektu budou práce probíhat průběžně v koordinaci s provozovatelem objektu azylového domu tak, aby plynule navazovaly na prostory realizované dle harmonogramu.
6. Vymezený prostor dle časového harmonogramu a půdorysu 1. PP, 1.NP a 2. NP azylového domu, který je rovněž přílohou této smlouvy, musí být po provedení kompletně hotový, tzn. musí být kompletně hotová elektroinstalace, provozu schopná, musí být hotové veškeré stavební práce – začištění průrazů, drážek, vymalování na bílo a úklid do čista včetně umytí oken.
7. Dokončení a předání kompletního díla: : 04.12.2020

5. Cena za dílo

1. Cena za provedené dílo je stanovena dohodou smluvních stran a činí:

	Cena bez DPH	15 % DPH	Cena s DPH
Cena za dílo v Kč	999.995,06 Kč	149.999,26 Kč	1.149.994,32 Kč

Cena za dílo je sjednána dle položkového rozpočtu, který je přílohou č. 1 této smlouvy.

2. Daňový doklad (faktura) dle této smlouvy vystaví zhotovitel bez uvedení DPH, výši DPH doplní a přizná (odvede) objednatel (plátce) – režim tzv. přenesené daňové povinnosti.
2. Cena za dílo obsahuje všechny náklady související se zhotovením díla, vedlejší náklady související s umístěním stavby, zařízením staveniště a také ostatní náklady související s řádným a úplným provedením díla.
3. Cena za dílo sjednaná dle odst. 1. tohoto článku je dohodnuta jako cena nejvýše přípustná a konečná a platí po celou dobu realizace díla. Celková cena díla obsahuje všechny práce nutné k provoznímu využití a řádnému provedení díla ve smluveném rozsahu, což zhotovitel garantuje.
4. V případě, že objednatel požaduje vypustit některé práce na díle (méněpráce), bude cena za dílo snížena, a to odečtením veškerých nákladů na provedení těch částí díla, které v rámci méněprací nebudou provedeny. Náklady na méněpráce budou odečteny ve výši součtu veškerých odpovídajících položek a nákladů neprovedených dle položkového rozpočtu, který je přílohou č. 1 této smlouvy.
5. V případě, že objednatel požaduje provést práce, které nejsou součástí díla (vícepráce), nebo se při realizaci díla zjistí skutečnosti odlišné od projektové dokumentace pro provedení stavby nebo skutečnosti, které nebyly v době podpisu smlouvy známy a zhotovitel je nezavinil a ani je nemohl předvídat, a tyto skutečnosti mají vliv na cenu díla, budou náklady na tyto vícepráce účtovány podle odpovídajících jednotkových cen položek a nákladů dle položkového rozpočtu, který je přílohou č. 1 této smlouvy, pokud takto nebude možné cenu určit pak dle cenové soustavy ÚRS platné v době uzavření příslušného dodatku.
6. Případné změny ceny díla budou smluvními stranami vždy sjednány písemnými dodatky této smlouvy.

6. Platební podmínky

1. Cena za dílo bude zhotovitelem vyúčtována po předání a převzetí díla bez vad a nedodělků, nebude-li takto předáno, pak po odstranění všech vad a nedodělků vyplývajících ze zápisu o předání a převzetí díla, a to daňovým dokladem, tedy fakturou

zaslanou do sídla objednatele, přičemž splatnost faktury bude činit nejméně 30 dní od jejího doručení.

2. Součástí faktury vystavené zhotovitelem bude objednatelem a osobou vykonávající pro objednatele technický dozor odsouhlasený soupis provedených prací. Bez tohoto soupisu je faktura neúplná.
3. Nebude-li faktura obsahovat zákonem stanovené náležitosti nebo bude-li chybně vyúčtována cena, je objednatel oprávněn vadnou fakturu vrátit zhotoviteli bez zaplacení k provedení opravy. Ve vrácené faktuře (na titulní straně) vyznačí objednatel důvod vrácení. Zhotovitel provede opravu vystavením nové faktury. Vrátil-li objednatel vadnou fakturu zhotoviteli, přestává běžet původní lhůta splatnosti. Nová lhůta splatnosti běží opět ode dne doručení nově vyhotovené (zhotovitelem opravené) faktury.
4. DPH bude účtována ve výši podle platných právních předpisů. Změní-li se sazba DPH v důsledku změny právních předpisů, není třeba z tohoto důvodu uzavírat mezi smluvními stranami dodatek k této smlouvě.
5. Objednatelem nebudou poskytovány zálohy.

7. Staveniště

1. Objednatel předá objekt, ve kterém je prováděno dílo (dále také „staveniště“) zhotoviteli nejpozději do 14.09.2020, o předání staveniště bude mezi smluvními stranami sepsán a podepsán zápis. Zápis o předání staveniště se stane nedílnou součástí stavebního deníku. Provádění díla bude zahájeno nejpozději do dvou pracovních dnů od převzetí staveniště zhotovitelem.
2. Obvod staveniště je vymezen projektovou dokumentací. Pokud bude zhotovitel pro realizaci díla potřebovat větší prostor, zajistí si jej na vlastní náklady vlastním jménem.
3. Zařízení staveniště zabezpečuje zhotovitel v souladu se svými potřebami, dokumentacemi předanými objednatelem a s požadavky objednatele.
4. Zhotovitel je povinen udržovat na převzatém staveništi pořádek a čistotu a odstraňovat odpady a nečistoty, vzniklé jeho pracemi. Dále je zhotovitel povinen vhodně zabezpečit staveniště z hlediska bezpečnosti a ochrany zdraví svých pracovníků i třetích osob.
5. Zhotovitel je povinen zajistit v rámci zařízení staveniště podmínky pro výkon funkce technického dozoru stavebníka, pro činnost koordinátora bezpečnosti a ochrany zdraví při práci na staveništi.
6. Zhotovitel je povinen vyklidit staveniště do 2 dnů od předání díla objednateli. Po uplynutí této lhůty je zhotovitel oprávněn ponechat na staveništi jen stroje, výrobní zařízení a materiál, potřebný k odstranění vad a nedodělků, se kterými objednatel dílo převzal - tyto věci je zhotovitel povinen vyklidit do zahájení jednání o předání a převzetí jím odstraněných vad a nedodělků, které byly uvedeny v zápise o předání a převzetí díla.
7. O vrácení převzatého staveniště objednateli bude mezi smluvními stranami sepsán zápis.

8. Stavební deník

1. Zhotovitel je povinen vést ode dne převzetí staveniště stavební deník, do kterého je povinen zapisovat všechny skutečnosti rozhodné pro plnění smlouvy o dílo. Zejména je povinen zapisovat údaje o časovém postupu prací, jejich jakosti, zdůvodnění odchylek prováděných prací od projektové dokumentace apod.
2. Stavební deník musí být na stavbě trvale přístupný.
3. Zápisy do stavebního deníku čitelně zapisuje a podepisuje stavbyvedoucí vždy ten den, kdy byly práce provedeny nebo kdy nastaly okolnosti, které jsou předmětem zápisu. Mimo stavbyvedoucího může do stavebního deníku provádět záznamy pouze objednatel, jím pověřený zástupce, osoba vykonávající technický dozor stavebníka, koordinátor BOZP a zpracovatel projektové dokumentace, nebo příslušné orgány státní správy. Zápis ve stavebním deníku nenahrazuje dodatek k této smlouvě.
4. Nesouhlasí-li stavbyvedoucí se zápisem, který učinil objednatel, nebo jím pověřený zástupce, případně jiné oprávněné osoby do stavebního deníku, musí k tomuto zápisu připojit svoje stanovisko nejpozději do tří pracovních dnů, jinak se má za to, že s uvedeným zápisem souhlasí.

9. Práva a povinnosti smluvních stran, provádění díla

1. Zhotovitel je povinen umožnit výkon technického dozoru stavebníka a dále výkon činnosti koordinátora bezpečnosti a ochrany zdraví při práci na staveništi.
2. Zhotovitel se zavazuje po celou dobu realizace stavby aktivně spolupracovat s osobou vykonávající technický dozor stavebníka a s projektantem. V případě zjištění rozporu platných projektových dokumentací se skutečností v objektu, ve kterém je dílo prováděno, je zhotovitel povinen zjištěné rozpory řešit ve spolupráci s osobou vykonávající technický dozor stavebníka nebo s projektantem, a to bezodkladně.
3. Kontroly průběhu provádění díla:
 - 3.1 V průběhu provádění díla budou konány kontrolní dny. Kontrolní dny budou svolávány objednatelem, zhotovitel je povinen se jich zúčastnit. V případě potřeby zabezpečuje zhotovitel účast dalších osob zastupujících poddodavatele. Zápis z kontrolních dnů zajišťuje zhotovitel. Výzva ke kontrolnímu dni musí být objednatelem učiněna minimálně 2 dny předem vhodným způsobem, a to i telefonem, e-mailem popř. faxem.
 - 3.2 Závěry z kontrolního dne jsou pro obě strany bezodkladně závazné, nemohou však změnit ustanovení této smlouvy.
 - 3.3 Zhotovitel organizuje operativní porady k řešení neodkladných záležitostí, na něž přizve objednatel, případně jiné subjekty.
 - 3.4 Objednatel je dále oprávněn kontrolovat provádění díla průběžně. Zjistí-li objednatel, že zhotovitel provádí dílo v rozporu se svými povinnostmi a nedodrжуje příslušná ustanovení smlouvy, je objednatel oprávněn požadovat, aby zhotovitel odstranil vady vzniklé vadným prováděním díla a dílo prováděl řádným způsobem.
 - 3.5 Plnění zhotovitele, které vykazují v době provádění díla nedostatky, je zhotovitel povinen nahradit bezvadným plněním.
 - 3.6 Materiály, které neodpovídají projektové dokumentaci, nevyhovují předepsaným zkouškám nebo jsou objednatelem označeny za poškozené, musí být odstraněny

- ze staveniště, případně i z díla (jsou-li v něm již zabudovány nebo byly-li při jeho provádění použity) ve lhůtě stanovené objednatelem a nahrazeny jinými bezvadnými.
- 3.7 Zhotovitel je povinen vyzvat objednatele ke kontrole provedených prací, které v dalším postupu budou zakryty nebo se stanou nepřístupnými, zápisem do stavebního deníku a e-mailem na adresu a, a objednatel se zavazuje dostavit ke kontrole do 3 pracovních dnů ode dne učinění výzvy. Nedostaví-li se v uvedené lhůtě objednatel nebo jeho zástupce ke kontrole, má se zato, že objednatel kontrolu těchto prací provedl. Nevyzve-li zhotovitel objednatele stanoveným způsobem, je povinen na žádost objednatele odkrýt práce na svůj náklad.
4. Nebezpečí škody na zhotovovaném díle až do jeho předání objednateli nese zhotovitel.
5. Zhotovitel je povinen provést dílo svým jménem, na vlastní odpovědnost, s potřebnou péčí, řádně, včas a v souladu s projektovou dokumentací pro provedení stavby a v nejvyšší jakosti.
6. Zhotovitel je povinen řídit se pokyny objednatele, technického dozoru a koordinátora bezpečnosti a ochrany zdraví při práci na staveništi. Zhotovitel je povinen písemně upozornit objednatele na nevhodný pokyn mu udělený.
7. Zhotovitel odpovídá za bezpečnost práce a požární ochranu na staveništi od převzetí staveniště do předání staveniště. Zhotovitel nese odpovědnost původce odpadů.
8. Zhotovitel se zavazuje vést veškerou evidenci dokladů požadovanou příslušnými předpisy. Příjmy z prodeje vybouraných materiálů a konstrukcí – druhotné suroviny (ocel, barevné kovy, ostatní kovy a slitiny), musí být příjmem objednatele – finanční převod na účet objednatele. Množství odprodaných druhotných surovin musí být samostatně průběžně evidováno, objednateli průběžně dokládáno vážnými lístky odprodaných druhotných surovin a zástupci objednatele pravidelně předkládána k odsouhlasení evidence množství a druhu odprodaných druhotných surovin.

10. Předání a převzetí díla

1. Zhotovitel splní svou povinnost provést dílo jeho řádným dokončením a předáním objednateli bez vad a nedodělků v místě provedení díla. O předání a převzetí díla jsou zhotovitel i objednatel povinni sepsat zápis o předání a převzetí díla. Po dokončení díla se zhotovitel zavazuje min. 3 dny předem objednatele prokazatelně písemně vyzvat k jeho převzetí.
2. Objednatel převezme řádně dokončené dílo s výhradami nebo bez výhrad. Převezme-li dílo bez výhrad, nelze mu přiznat právo ze zjevné vady díla, namítne-li zhotovitel, že právo nebylo uplatněno včas.
3. Zhotovitel je povinen provést předepsané zkoušky dle platných právních předpisů a technických norem. Úspěšné provedení těchto zkoušek je podmínkou převzetí díla.
4. O předání a převzetí díla bude sepsán zápis. Tento zápis pořídí objednatel a bude obsahovat:
- označení díla,
 - označení objednatele a zhotovitele,
 - číslo a datum uzavření smlouvy o dílo vč. čísel a dat uzavření jejich dodatků, včetně ceny za dílo,

- datum zahájení a dokončení prací na díle,
 - soupis případných vad a nedodělků nebránících řádnému užívání díla a termín jejich odstranění,
 - prohlášení objednatele o převzetí nebo nepřevzetí díla,
 - datum a místo sepsání zápisu,
 - jména a podpisy zástupců objednatele a zhotovitele,
 - seznam předané dokumentace.
5. V rámci předání díla předá zhotovitel objednateli doklady a listiny prokazující řádné provedení díla. Všechny doklady a listiny je zhotovitel povinen předat v českém jazyce. Bez těchto dokladů, kterými mimo jiné jsou:
- stavební deník,
 - osvědčení použitých materiálů,
 - protokoly o provedených zkouškách a revizích, kterými jsou zejména: zpráva o výchozí revizi el. zařízení,
 - doklad o likvidaci odpadů (není možno doložit prohlášením o způsobu likvidace odpadů),
 - evidenci odprodeje druhotných surovin.
 - návody pro montáž, obsluhu a údržbu jednotlivých zařízení, strojů a přístrojů
 - projektová dokumentace skutečného provedení 2x v tištěném provedení, 1x elektronicky,
- nebude dílo převzato.
6. Objednatel převezme dílo i s ojedinělými drobnými vadami a nedodělků, které samy o sobě ani ve spojení s jinými nebrání užívání díla ani užívání díla podstatným způsobem neomezují. Tyto drobné vady a nedodělků je povinen zhotovitel odstranit do 10 pracovních dní od předání díla, nedohodnou-li se smluvní strany při předání díla jinak.
7. Po odstranění všech vad a nedodělků uvedených v zápise o předání díla bude smluvními stranami sepsán zápis o tom, že vytknuté vady a nedodělků byly zhotovitelem odstraněny.
8. Pokud objednatel dílo nepřevzme, protože dílo obsahuje vady a nedodělků bránící jeho řádnému užívání, je povinen tyto vady a nedodělků v předávacím protokolu specifikovat.

11. Odpovědnost za vady, záruka

1. Zhotovitel odpovídá za úplnost a funkčnost předmětu díla, za jeho kvalitu, která bude odpovídat realizační dokumentaci stavby, platným technickým normám, standardům a podmínkám výrobců a dodavatelů materiálů a výrobků, platných v České republice v době jeho realizace.
2. Zhotovitel odpovídá za vady, jež má dílo v době předání a převzetí a za vady, které se projeví v záruční době. Odpovědnost za vady se řídí příslušnými ustanoveními občanského zákoníku. Ne zvolil-li si objednatel jinak, je zhotovitel povinen vady v souladu s níže uvedenými podmínkami bezplatně odstranit
3. Záruční doby uvedené zhotovitelem ve smlouvě mají přednost před záručními dobami vyznačenými jednotlivými dodavateli a výrobcí, pokud výrobci nenabízejí záruku delší.
4. Zhotovitel poskytuje na stavební práce vč. nosných konstrukcí záruku v délce **60 měsíců** a na ostatní dodávky záruku v délce **24 měsíců**, pokud výrobce nenabízí delší záruku.

5. Záruční doba začíná plynout ode dne řádného předání a převzetí celého díla a odstranění všech vad a nedodělků uvedených v předávacím protokole. Záruční doba se staví po dobu, po kterou nemůže objednatel dílo řádně užívat pro vady, za které nese odpovědnost zhotovitel.
6. Veškeré vady díla bude objednatel povinen uplatnit u zhotovitele bez zbytečného odkladu, po té, kdy vadu zjistil, a to formou písemného oznámení (za písemné oznámení se považuje i oznámení faxem nebo e-mailem), obsahujícího specifikaci zjištěné vady.

Objednatel bude vady díla oznamovat na:

- a) adresu: Školská čtvrť 354, Frenštát pod Radhoštěm, 744 01 nebo
 - b) do datové schránky: bx6fnkq
7. Zhotovitel započne s odstraněním vady nejpozději do 10 dnů ode dne doručení oznámení o vadě, pokud se smluvní strany nedohodnou písemně jinak. V případě havárie započne s odstraněním vady neodkladně nejpozději do 24 hodin od doručení oznámení o havárii. Vada bude odstraněna nejpozději do 14 dnů ode dne, kdy bylo započato s odstraněním vady, v případě havárie do 48h od dne, kdy bylo započato s odstraněním vady, pokud se smluvní strany nedohodnou písemně jinak. K dohodám dle tohoto odstavce je oprávněna osoba jednat ve věcech technických a realizace díla dle čl. 1 odst. 1, případně jiný oprávněný zástupce objednatele.
 8. Nezapočne-li zhotovitel s odstraněním vady ani během dvojnásobku dob uvedených v odstavci 7. tohoto článku, je objednatel oprávněn bez dalšího pověřit odstraněním vady třetí osobu. Veškeré takto vzniklé náklady objednatele uhradí zhotovitel, práva objednatele ze záruky nejsou dotčena. Právo objednatele vůči zhotoviteli na uplatnění náhrady škody není dotčeno.
 9. O odstranění vady musí být sepsán zápis s tím, že zhotovitel se zavazuje poskytnout objednateli na provedenou opravu záruku ve stejné délce jako na celé dílo.

12. Odpovědnost zhotovitele za škodu

1. Pokud činností zhotovitele dojde ke způsobení škody objednateli, nebo třetím osobám z titulu opomenutí, nedbalosti, nebo neplněním podmínek vyplývajících ze zákona, technických nebo jiných norem, nebo vyplývajících z této smlouvy je zhotovitel povinen bez zbytečného odkladu tuto škodu odstranit a není-li to možné, tak finančně nahradit. Veškeré náklady s tím spojené nese zhotovitel.
2. Zhotovitel odpovídá i za škodu způsobenou činností těch, kteří pro něj dílo provádějí.
3. Zhotovitel odpovídá za škodu způsobenou okolnostmi, které mají původ v povaze strojů, přístrojů, nebo jiných věcí, které zhotovitel použil, nebo hodlal použít k provádění díla.
4. Zhotovitel je povinen učinit veškerá opatření potřebná k odvrácení škody nebo k jejich zmírnění.
5. Zhotovitel je povinen být pojištěn proti škodám způsobeným jeho činností včetně možných škod způsobených pracovníky zhotovitele, a to ve výši odpovídající možným rizikům ve vztahu k charakteru stavby a jejímu okolí, minimální limit pojistného plnění je 5 000 000,00 Kč, s maximální spoluúčastí ve výši 1 000,00 Kč, a to po celou dobu

provádění díla. Pojistnou smlouvu kdykoliv na požádání v originále předloží zástupci objednatele k nahlédnutí.

13. Sankční ujednání

1. Zhotovitel je povinen zaplatit objednateli smluvní pokutu ve výši 0,5% z ceny za dílo bez DPH za každý i započatý den prodlení s předáním díla ve lhůtě stanovené dle čl. 4 odst. 7 této smlouvy.
2. Nebude-li faktura objednatelem zhotoviteli uhrazena ve lhůtě splatnosti, má zhotovitel nárok na úrok z prodlení v zákonné výši.
3. V případě prodlení s vyklizením a vyčištěním staveniště se zhotovitel zavazuje uhradit smluvní pokutu ve výši ve výši 0,5% z ceny za dílo bez DPH za každý i započatý den prodlení.
4. V případě, že zhotovitel neodstraní nedodělky či vady uvedené v zápise o předání a převzetí díla v dohodnutém termínu, zaplatí objednateli smluvní pokutu ve výši 0,2 % z ceny za dílo bez DPH za každý nedodělek či vadu, u nichž je v prodlení a za každý den prodlení.
5. Pokud zhotovitel neodstraní reklamovanou vadu v termínu dle čl. 11. odst. 7, případně v jiném sjednaném termínu, je povinen zaplatit objednateli smluvní pokutu ve výši 0,2 % z ceny za dílo bez DPH za každý i započatý den prodlení s odstraněním každé reklamované vady až do termínu jejího odstranění.
6. V případě, že bude zjištěno, že stavební deník není přístupný v pracovní době na stavbě, bude zhotoviteli účtována jednorázová smluvní pokuta ve výši 500,- Kč za každý zjištěný případ.
7. Smluvní pokuty sjednané touto smlouvou zaplatí povinná strana nezávisle na zavinění a na tom, zda a v jaké výši vznikne druhé straně škoda, kterou lze vymáhat samostatně. Smluvní pokuty se nezapočítávají na náhradu případně vzniklé škody.
8. Zaplacením smluvní pokuty není dotčeno právo na náhradu škody. Náhradu škody lze vymáhat samostatně vedle smluvní pokuty v plné výši.

14. Odstoupení

1. Objednatel je oprávněn od této smlouvy odstoupit v případě podstatného porušení smluvních podmínek, a to zejména v případě, kdy:
 - je zhotovitel v prodlení s dokončením díla dle čl. 4. odst. 1. této smlouvy o více jak 30 dní,
 - nezahájí-li zhotovitel práce na díle do 20 dnů ode dne předání staveniště,
 - zhotovitel provádí práce na díle v rozporu s touto smlouvou o dílo či nekvalitně a nezjedná nápravu ani v přiměřené době poté, co byl na tuto skutečnost upozorněn,
 - neodstraní-li zhotovitel poškozené či nevyhovující materiály a nenahradí-li je bezvadnými, jak je mu uloženo dle čl. 9. odst. 3.6., ačkoliv byl k odstranění

- a nahrazení nevyhovujících materiálů vyzván objednatelem zápisem ve stavebním deníku,
- zhotovitel nesplnil pokyn objednatele.
 - bylo-li příslušným soudem rozhodnuto o tom, že zhotovitel je v úpadku ve smyslu zákona č. 182/2006 Sb., o úpadku a způsobech jeho řešení ve znění pozdějších předpisů
 - podá-li zhotovitel sám na sebe insolvenční návrh.
2. Odstoupením smlouva o dílo zaniká dnem, kdy bude oznámení o odstoupení doručeno druhé smluvní straně. V případě odstoupení je Zhotovitel povinen ihned po obdržení písemného oznámení o odstoupení od smlouvy předat Objednateli nedokončené dílo.
 3. Odstoupením od smlouvy není dotčeno právo oprávněné smluvní strany na náhradu škody ani na zaplacení smluvní pokuty. Odstoupením od smlouvy není dotčena smluvní záruka, která se uplatní v rozsahu stanoveném touto smlouvou na dosud provedenou část díla.
 4. Odstoupením od smlouvy není dotčena odpovědnost za vady, které existují na doposud zhotovené části díla ke dni odstoupení.

15. Závěrečná ujednání

1. Smlouva nabývá platnosti dnem podpisu obou smluvních stran a účinnosti dnem uveřejnění v registru smluv dle zákona č. 340/2015 Sb. Smlouvu zašle správci registru k uveřejnění objednatel.
2. Tuto smlouvu lze měnit či doplňovat pouze na základě písemných vzestupně číslovaných dodatků.
3. Pokud některé z ustanovení této dohody je, nebo se stane neplatným, neúčinným či zdánlivým, neplatnost, neúčinnost či zdánlivost tohoto ustanovení nebude mít za následek neplatnost smlouvy jako celku ani jiných ustanovení této dohody, pokud je takovéto neplatné, neúčinné či zdánlivé ustanovení oddělitelné od zbytku této dohody. Smluvní strany se zavazují takovéto neplatné, neúčinné či zdánlivé ustanovení nahradit novým platným a účinným ustanovením, které svým obsahem bude co nejvěrněji odpovídat podstatě a smyslu původního ustanovení.
4. Smluvní strany shodně prohlašují, že si tuto smlouvu před jejím podpisem přečetly, a že byla uzavřena po vzájemném projednání dle jejich pravé a svobodné vůle určitě, vážně a srozumitelně a její autentičnost stvrzují svými podpisy.
6. Tato smlouva je vyhotovena ve třech stejnopisech, podepsaných oprávněnými zástupci smluvních stran, přičemž objednatel obdrží dvě a zhotovitel jedno vyhotovení.
7. Uzavření této smlouvy o dílo bylo schváleno Radou města Kopřivnice dne 08.09.2020 usnesením č. 1292.

Přílohy.

- č. 1 Položkový rozpočet
- č. 2 Časový harmonogram prací

- č. 3 Půdorys 1. PP, 1.NP a 2. NP (číslování místností v souladu s časovým harmonogramem)

V Kopřivnici dne 14.09.2020

V Kopřivnici dne 16.09.2020

Za objednatele:

Za zhotovitele:

.....

Ing. Miroslav Kopečný, starosta

.....

p. Pavel Hložek, jednatel NH stavby s.r.o.

Název	Hodnota A	Hodnota B
Základní náklady		
Dodávka	226 545,00	
Doprava 3,60%, Přesun 1,00%	4 530,90	2 265,45
Montáž - materiál		240 472,00
Montáž - práce		191 485,00
Mezisoučet 1	231 075,90	434 222,45
PPV 6,00% z montáže: materiál + práce		12 958,71
Nátěry		0,00
Zemní práce		321 738,00
PPV 0,00% z nátěrů a zemních prací		0,00
Mezisoučet 2	231 075,90	768 919,16
Dodav. dokumentace 0,00% z mezisoučtu 2		0,00
Rizika a pojištění 0,00% z mezisoučtu 2		0,00
Opravy v záruce 0,00% z mezisoučtu 1		0,00
Základní náklady celkem		999 995,06
Vedlejší náklady		
GZS 0,00% z pravé strany mezisoučtu 2		0,00
Provozní vlivy 0,00% z pravé strany mezisoučtu 2		0,00
Vedlejší náklady celkem		0,00
Kompletační činnost		0,00
Náklady celkem		999 995,06
Základ a hodnota DPH 21%	0,00	0,00
Základ a hodnota DPH 15%	999 995,06	149 999,26
Náklady celkem s DPH		1 149 994,32

Pozice	Název	Mj	Počet	Materiál	Materiál celkem	Montáž	Montáž celkem	Cena	Cena celkem	Poznámka 1	Poznámka 2	Poznámka 3
	Nedílnou součástí tohoto výpisu je výkresová a textová část projektu: T.Z., protokol, výkresy č.3-13							0,00	0,00			
								0,00	0,00			
	Dodávky											
	Rozváděče RE a RH v.č. E11	ks	1,00	30 000,00	30 000,00	0,00	0,00	30 000,00	30 000,00			V
	Rozváděč R1 v.č. E12	ks	1,00	29 000,00	29 000,00	0,00	0,00	29 000,00	29 000,00			V
	Rozváděče R2, 3,4,5,6,7 v.č.E13	ks	6,00	14 000,00	84 000,00	0,00	0,00	14 000,00	84 000,00			V
	Stavební úpravy m.č. 218- viz příloha	ks	1,00	51 545,00	51 545,00	0,00	0,00	51 545,00	51 545,00	Přepisuje se ze Stavební		V
	Sada video telefonu Legrand 369320 7" dotykový panel -2 vodiče	kpl	1,00	13 500,00	13 500,00	0,00	0,00	13 500,00	13 500,00			V
	Úklid do čista včetně umytí oken a dveří po etapách dle časového harmonogramu + průběžný úklid společných prostor	kpl	1,00	15 000,00	15 000,00	0,00	0,00	15 000,00	15 000,00			
	Zpracování PD skutečného provedení - 2x tisková provedení 1x elektronicky	kpl	1,00	3 500,00	3 500,00	0,00	0,00	3 500,00	3 500,00			V
	Dodávky - celkem				226 545,00		0,00		226 545,00			
								0,00	0,00			
								0,00	0,00			
	Montážní materiál a práce											
								0,00	0,00			
	<i>Cena svítidel a zdrojů vč. recyklačních poplatků</i>											
	Svítlidla certifikovány ENEC							0,00	0,00			
								0,00	0,00			
	<i>Montáž svítidel žárovkových se zapojením vodičů bytových nebo do společnístí stropních přisazených</i>											
	INTERIÉROVÁ SVÍTLIDLA											
	A - LED svítidlo 1580x220x25; 62W:7650 lm Ra 80; 4000K ; přisazené SLIM-OPAL; IP20	ks	2,00	2 250,00	4 500,00	200,00	400,00	2 450,00	4 900,00		ELKOVO ČEPELÍK	V
10	B - průmyslové LED svítidlo 1272x145x100; PC,difuzer průhledný PC; kov.klipy IP 66; 58W, 7190lm; Ra 80	ks	3,00	1 000,00	3 000,00	150,00	450,00	1 150,00	3 450,00		ELKOVO ČEPELÍK	V
	AURA 2 stínítko 042											
	C - 40042,00 IN-12DU52/042; 100/23W	ks	30,00	620,00	18 600,00	105,00	3 150,00	725,00	21 750,00		OSMONT	V
	žárovka LED 13W-100W;E27; 4000K, 1521 lm	ks	30,00	115,00	3 450,00	10,00	300,00	125,00	3 750,00			
								0,00	0,00			
	D - F15 SABRINA 280B SENZOR; přisazené, kulaté svítidlo se skleněným opalovým stínítkem, s pohybovým senzorem; d. 275 mm v.80mm; IP 20 , objímkou E27 pro obyčejnou žárovku nebo LED	kd	8,00	1 500,00	12 000,00	125,00	1 000,00	1 625,00	13 000,00		FULGUR	V
	žárovka LED 13W-100W;E27; 4000K, 1521 lm	ks	8,00	115,00	920,00	10,00	80,00	125,00	1 000,00			
	ELEKTRA 4 K											
	E - 50028,00 IN-172; 100/15W	ks	3,00	380,00	1 140,00	80,00	240,00	460,00	1 380,00		OSMONT	V
	žárovka LED 13W-100W;E27; 4000K, 1521 lm	ks	3,00	125,00	375,00	10,00	30,00	135,00	405,00			
	ELEKTRA 3 B											
	F - 50004,00 IN-152 B; 60/11W	ks	20,00	15,00	300,00	100,00	2 000,00	115,00	2 300,00		OSMONT	
	žárovka LED 8W-60W;E27; 4000K,810 lm	ks	8,00	125,00	1 000,00	0,00	80,00	125,00	1 080,00			V
	SVÍTLIDLA VENKOVNÍ											
	G - MELISSA MINIST Č 102 SN; E27 40/12; IP 65; d.265x90	ks	2,00	650,00	1 300,00	125,00	250,00	775,00	1 550,00		FULGUR	V
	žárovka LED 6-8W/40W;E27; 4000K, 470 lm	ks	2,00	125,00	250,00	10,00	20,00	135,00	270,00			V

H - LED svítidlo 1250x250x40; 32W/4204 lm,Ra 80; přisazené OPAL; IP40	ks	3,00	1 550,00	4 650,00	200,00	600,00	1 750,00	5 250,00		ELKOVO ČEPELÍK	V
N - Nouzové EXIT S1W LED 120lm BASIC IP65 1HOD	ks	11,00	700,00	7 700,00	155,00	1 705,00	855,00	9 405,00			V
<i>Montáž trubek elektroinstalačních-plastových ohebných</i>											
<i>Ohebné LPE - 1 EN (320N)</i>											
2325LPE-1 TRUBKA OHEBNÁ LPE	m	42,00	10,00	420,00	25,00	1 050,00	35,00	1 470,00			V
<i>Montáž trubek páncéřových elektroinstalačních kovových ohebných</i>											
6263 TRUBKA OCEL. BEZ ZÁVITU pod omítkou	m	12,00	250,00	3 000,00	30,00	360,00	280,00	3 360,00			V
ELEKTROINSTALAČNÍ KRABICE - POD OMÍTKU											
KU 68-1902 KRABICE ODBOČNÁ	ks	20,00	10,00	200,00	50,00	1 000,00	60,00	1 200,00			V
KU 68-1901 KRABICE UNIVERZÁLNÍ	ks	206,00	7,00	1 442,00	25,00	5 150,00	32,00	6 592,00			V
ELEKTROINSTALAČNÍ KRABICE - POD OMÍTKU											
KU 68-1903 KRABICE ODBOČNÁ	ks	48,00	55,00	2 640,00	100,00	4 800,00	155,00	7 440,00			V
KR 97/5 KRABICE ROZVODNÁ	ks	19,00	100,00	1 900,00	100,00	1 900,00	200,00	3 800,00			V
SVORKOVNICE KRABICOVÁ											
273-102 4x1-2,5mm2	ks	45,00	5,00	225,00	20,00	900,00	25,00	1 125,00			V
273-104 3x1-2,5mm2	ks	21,00	5,00	105,00	20,00	420,00	25,00	525,00			V
273-105 5x1-2,5mm2	ks	42,00	5,00	210,00	25,00	1 050,00	30,00	1 260,00			V
<i>Montáž ostatních nosných prvků, přichytek dřevěných nebo plastových, počtu otvorů</i>											
Příchytka Nledax 6723	ks	128,00	2,00	256,00	50,00	6 400,00	52,00	6 656,00			V
<i>Ukončení vodičů izolovaných s označením a zapojením v rozváděči nebo na přístroji</i>											
do 2,5 mm2	ks	422,00	0,00	0,00	20,00	8 440,00	20,00	8 440,00			V
6 mm2	ks	144,00	0,00	0,00	20,00	2 880,00	20,00	2 880,00			V
16 mm2	ks	8,00	0,00	0,00	40,00	320,00	40,00	320,00			V
25 mm2	ks	4,00	0,00	0,00	40,00	160,00	40,00	160,00			V
35 mm2	ks	6,00	0,00	0,00	50,00	300,00	50,00	300,00			V
50 mm2	ks	8,00	0,00	0,00	50,00	400,00	50,00	400,00			V
KABEL SILOVÝ,IZOLACE PVC											
CYKY-O 2x1.5 2x1.5 mm2, pevné	m	220,00	15,00	3 300,00	25,00	5 500,00	40,00	8 800,00			V
KABEL SILOVÝ,IZOLACE PVC											
CYKY-O 3x1.5 3x1.5 mm2, pevné	m	144,00	15,00	2 160,00	25,00	3 600,00	40,00	5 760,00			V
CYKY-J 3x1.5 3x1.5 mm2, pevné	m	742,00	15,00	11 130,00	25,00	18 550,00	40,00	29 680,00			V
CYKY-J 3x2.5 3x2.5 mm2, pevné	m	666,00	25,00	16 650,00	25,00	16 650,00	50,00	33 300,00			V
CYKY-J 5x6 5x6 mm2, pevné	m	149,00	85,00	12 665,00	25,00	3 725,00	110,00	16 390,00			V
CYKY-J 5x16 5x16 mm2, pevné	m	23,00	200,00	4 600,00	30,00	690,00	230,00	5 290,00			V
CYKY-J 4x25 4x25 mm2, pevné	m	4,00	250,00	1 000,00	30,00	120,00	280,00	1 120,00			V
CYKY-J 4x50 mm2, pevné	m	14,00	500,00	7 000,00	40,00	560,00	540,00	7 560,00			V
VODIČ JEDNOŽILOVÝ, IZOLACE PVC											
CY 6 6 mm2,, pevné	m	172,00	15,00	2 580,00	20,00	3 440,00	35,00	6 020,00			V
CY 25 25 mm2,, pevné	m	14,00	60,00	840,00	20,00	280,00	80,00	1 120,00			V
VODIČ JEDNOŽILOVÝ											

<i>FORMA KABEL PŘES 0,5m NA KAB.</i>										
do 5 x 2	ks	6,00	0,00	0,00	200,00	1 200,00	200,00	1 200,00		V
Slaboproud - celkem				2 020,00		6 355,00		8 375,00		
						0,00	0,00			
HZS										
<i>HODINOVE ZUCTOVACI SAZBY</i>										
Uprava stavajicich zarizeni	hod	6,00	0,00	0,00	300,00	1 800,00	300,00	1 800,00		V
Napojeni na stavajici zarizeni	hod	6,00	0,00	0,00	300,00	1 800,00	300,00	1 800,00		V
Demontaz stavajicich zarizeni	hod	68,00	0,00	0,00	300,00	20 400,00	300,00	20 400,00		V
Zkusebni provoz	hod	6,00	0,00	0,00	300,00	1 800,00	300,00	1 800,00		V
Uprava el. instalace mistnosti č 218 přepojeni svltidel, ovládání a pod.	hod	4,00	0,00	0,00	300,00	1 200,00	300,00	1 200,00		V
Doplňení slaboproudé zásuvky v místnosti č.218 vč. materiálu aod - investor	hod	6,00	0,00	0,00	300,00	1 800,00	300,00	1 800,00		V
HZS - nemzřetitelné práce čl.17-1a - rezervy - NEPŘEDVÍDANÉ PRÁCE NEOCENĚNÉ V ROZPOČTU - NUTNO SPECIFIKOVAT V RAMCI REALIZACE STAVBY	hod	40,00	0,00	0,00	300,00	12 000,00	300,00	12 000,00		V
<i>KOORDINACE POSTUPU PRACI</i>										
S ostatními profesemi	hod	6,00	0,00	0,00	350,00	2 100,00	350,00	2 100,00		V
<i>PROVEDENI REVIZNICH ZKOUSEK</i>										
<i>DLE CSN 331500</i>										
Spoluprace s reviz.technikem	hod	2,00	0,00	0,00	350,00	700,00	350,00	700,00		V
Revizni technik	hod	14,00	0,00	0,00	450,00	6 300,00	450,00	6 300,00		V
<i>HODINOVE ZUCTOVACI SAZBY</i>										
Napojeni na stavajici zarizeni	hod	2,00	0,00	0,00	300,00	600,00	300,00	600,00		V
HZS - celkem				0,00		50 500,00		50 500,00		
						0,00	0,00			
Podružný materiál							0,00	0,00		
Montážní materiál a práce - celkem				240 472,00		191 485,00		431 957,00		
						0,00	0,00			
							0,00	0,00		
Stavební práce										
<i>VYBOURANI OTVORU VE ZDIVU</i>										
<i>CIHELNEM DO PRUMERU 60mm</i>										
Stena do 150mm	ks	36,00	25,00	900,00	0,00	0,00	25,00	900,00		V
Stena do 300mm	ks	12,00	50,00	600,00	0,00	0,00	50,00	600,00		V
Stena do 450mm	ks	2,00	100,00	200,00	0,00	0,00	100,00	200,00		V
<i>VYBOURANI OTVORU VE STENE</i>										
<i>BETONOVE DO PRUMERU 60mm</i>										
Stena do 450mm	ks	4,00	200,00	800,00	0,00	0,00	200,00	800,00		V
<i>VYSEKANI KAPES VE ZDIVU</i>										
<i>CIHELNEM PRO KRABICE</i>										
100x100x50 mm	ks	273,00	35,00	9 555,00	0,00	0,00	35,00	9 555,00		V
150x150x100 mm	ks	6,00	50,00	300,00	0,00	0,00	50,00	300,00		V

VYSEKANI KAPES VE ZDIVU										
BETONOVEM PRO KRABICE										
150x150x100 mm	ks	6,00	100,00	600,00	0,00	0,00	100,00	600,00		V
VYSEKANI RYH VE ZDIVU										
CIHELNEM - HLOUBKA 30mm										
Sire 30 mm	m	328,00	70,00	22 960,00	0,00	0,00	70,00	22 960,00		V
Sire 70 mm	m	92,00	80,00	7 360,00	0,00	0,00	80,00	7 360,00		V
Sire 100 mm	m	14,00	90,00	1 260,00	0,00	0,00	90,00	1 260,00		V
VYSEKANI RYH VE ZDIVU										
CIHELNEM - HLOUBKA 50mm										
Sire 70 mm	m	22,00	120,00	2 640,00	0,00	0,00	120,00	2 640,00		V
VYSEKANI RYH V BETONOVYCH										
ZDECH - HLOUBKA 30mm										
Sire 30 mm	m	36,00	100,00	3 600,00	0,00	0,00	100,00	3 600,00		V
VYSEKANI RYH PRO VODICE										
V OMITCE STROPU										
Sire 30 mm	m	84,00	70,00	5 880,00	0,00	0,00	70,00	5 880,00		V
OMITKA RYH VE STROPECH MALTOU										
Sire do 150 mm	m2	9,00	1 500,00	13 500,00	0,00	0,00	1 500,00	13 500,00		V
OMITKA PLOCH VE STENACH MALTOU										
Do 9 dm2	ks	24,00	70,00	1 680,00	0,00	0,00	70,00	1 680,00		V
OMITKA RYH VE STENACH MALTOU										
Sire pres 300 mm	m2	12,00	500,00	6 000,00	0,00	0,00	500,00	6 000,00		V
pytlová omítka	ks	12,00	350,00	4 200,00	0,00	0,00	350,00	4 200,00		V
Vyplnění ryh, otvorů ve stěnách a stropěch a včetně omítnutí po EPS										
Utléšení prostupů do jednotlivých bytů ze společné chodby, sklepa mal.EI 30 - vč. materiálu	m2	3,00	495,00	1 485,00	500,00	1 500,00	995,00	2 985,00		V
LESENÍ LEHKE PRACOVNI VE										
SCHODISTI O VYSCE LESENOVE										
PODLAHY										
Do 3.5 m	m2	12,00	200,00	2 400,00	0,00	0,00	200,00	2 400,00		V
CISTENI BUDOVMYTIM VNEJSICH										
PLOCH OKEN A DVERI										
	m2	313,00	35,00	10 955,00	0,00	0,00	35,00	10 955,00		V
CISTENI BUDOVMYTIM VNEJSICH										
v místnostech a na chodbách	m2	798,00	20,00	15 960,00	0,00	0,00	20,00	15 960,00		V
Oprášení (ometení podkladu do výšky 3,8m (stropy, stěny)	m2	1 872,00	5,00	9 360,00	0,00	0,00	5,00	9 360,00		V
Oškrábání malby v místnostech výšky do 3,8m/50 proc výměry	m2	936,00	35,00	32 760,00	0,00	0,00	35,00	32 760,00		V
Rozmývání podkladu po oškrábání v místnosti do 3,8m	m2	936,00	20,00	18 720,00	0,00	0,00	20,00	18 720,00		V
Zakrytí vnitřních podlah vč.pozdějšího odkrytí	m2	726,00	10,00	7 260,00	0,00	0,00	10,00	7 260,00		V
folie pro malířské otěhy y zakrývaci tl 25; 4x5m; 726 x 1,05	m2	762,30	10,00	7 623,00	0,00	0,00	10,00	7 623,00		V
Základní akralátová jednonásobná penetrace podkladu v místnostech do 3,8m	m2	1 872,00	15,00	28 080,00	0,00	0,00	15,00	28 080,00		V

Ty p	Kód	Popis	MJ	Množství	J.cena [CZK]	Cena celkem [CZK]
------	-----	-------	----	----------	--------------	-------------------

iklady soupisu celkem
51 545,00
D HSV Práce a dodávky HSV 745,00
D 9 Ostatní konstrukce a práce, bourání 640,00

K	949101111	Lešení pomocné pro objekty pozemních staveb s lešeňovou podlahou v do 1,9 m zatížení do 150 kg/m2	m2	5,400	100,00	540,00
---	-----------	---	----	-------	--------	--------

VV 4,5*0,6*2 5,400

K	952901111	Vyčištění budov bytové a občanské výstavby při výšce podlaží do 4 m	m2	1,000	100,00	100,00
---	-----------	---	----	-------	--------	--------

D 998 Přesun hmot 105,00

K	998018001	Přesun hmot ruční pro budovy v do 6 m	t	0,070	1 500,00	105,00
---	-----------	---------------------------------------	---	-------	----------	--------

D PSV Práce a dodávky PSV 50 800,00
D 763 Konstrukce suché výstavby 19 723,78

K	763111314	SDK příčka tl 100 mm profil CW+UW 75 desky 1xA 12,5 Tl 60 mm EI 30 Rw 47 DB	m2	11,924	1 000,00	11 924,00
---	-----------	---	----	--------	----------	-----------

VV sdk 4,5*3,0-0,8*1,97 11,924

K	763111717	SDK příčka základní penetrační nátěr	m2	23,848	60,00	1 430,88
---	-----------	--------------------------------------	----	--------	-------	----------

VV sdk*2 23,848

K	763111771	Příplatek k SDK příčce za rovinnost kvality Q3	m2	11,924	100,00	1 192,40
---	-----------	--	----	--------	--------	----------

VV sdk 11,924

K	763181311	Montáž jednokřídlové kovové zárubně v do 2,75 m SDK příčka	kus	2,000	1 000,00	2 000,00
---	-----------	--	-----	-------	----------	----------

M	55331522	<i>zárubeň ocelová pro sádkokarton 100 800 levá,prava</i>	kus	2,000	1 250,00	2 500,00
---	----------	---	-----	-------	----------	----------

K	998763301	Přesun hmot tonážní pro sádkokartonové konstrukce v objektech v do 6 m	t	0,330	1 500,00	495,00
---	-----------	--	---	-------	----------	--------

K	998763381	Příplatek k přesunu hmot tonážní 763 SDK prováděný bez použití mechanizace	t	0,330	550,00	181,50
---	-----------	--	---	-------	--------	--------

D 766 Konstrukce truhlářské 8 524,30

K	766660001	Montáž dveřních křídel otvíravých jednokřídlových š do 0,8 m do ocelové zárubně	kus	2,000	750,00	1 500,00
---	-----------	---	-----	-------	--------	----------

M	61162857	<i>dveře vnitřní foliované plně 1křídle 800x1970mm</i>	kus	2,000	2 500,00	5 000,00
---	----------	--	-----	-------	----------	----------

M	54914610	<i>kování dveřní vrchní klika včetně rozet a montážního materiálu R BB nerez PK</i>	kus	2,000	1 000,00	2 000,00
---	----------	---	-----	-------	----------	----------

K	998766101	Přesun hmot tonážní pro konstrukce truhlářské v objektech v do 6 m	t	0,018	800,00	14,40
---	-----------	--	---	-------	--------	-------

K	998766181	Příplatek k přesunu hmot tonážní 766 prováděný bez použití mechanizace	t	0,018	550,00	9,90
---	-----------	--	---	-------	--------	------

D 767 Konstrukce zámečnické 2 703,55

K	767647911	Oprava a údržba dveří - výměna zámků	kus	2,000	250,00	500,00
---	-----------	--------------------------------------	-----	-------	--------	--------

VV "zámek FAB=" 1 2,000

M	549264-2	<i>FAB 190/140 ZADL. ZAMEK PRO VLOŽKU FAB</i>	kus	2,000	450,00	900,00
---	----------	---	-----	-------	--------	--------

M	549641500-2	<i>Bezpečnostní vložka FAB 200RSD 29+29, 3 klíče</i>	kus	2,000	650,00	1 300,00
---	-------------	--	-----	-------	--------	----------

K	998767101	Přesun hmot tonážní pro zámečnické konstrukce v objektech v do 6 m	t	0,001	1 500,00	1,50
---	-----------	--	---	-------	----------	------

K	998767101	Přesun hmot tonážní pro zámečnické konstrukce v objektech v do 6 m	t	0,001	1 500,00	1,50
---	-----------	--	---	-------	----------	------

K	998767181	Příplatek k přesunu hmot tonážní 767 prováděný bez použití mechanizace	t	0,001	550,00	0,55
---	-----------	--	---	-------	--------	------

D 776 Podlahy povlakové 1 459,80

K	776411111	Montáž obvodových soklíků výšky do 80 mm	m	7,200	150,00	1 080,00
---	-----------	--	---	-------	--------	----------

VV so1 "na sdk=" (4,5-0,9)*2 7,200

M	28411003	<i>lišta soklová PVC 30x30mm</i>	m	7,560	50,00	378,00
---	----------	----------------------------------	---	-------	-------	--------

VV so1*1,05 7,560

K	998776101	Přesun hmot tonážní pro podlahy povlakové v objektech v do 6 m	t	0,002	500,00	1,00
---	-----------	--	---	-------	--------	------

K	998776181	Příplatek k přesunu hmot tonážní 776 prováděný bez použití mechanizace	t	0,002	400,00	0,80
---	-----------	--	---	-------	--------	------

D 783 Dokončovací práce - nátěry 862,68

K	783301311	Odmaštění zámečnických konstrukcí vodou ředitelným odmašťovačem	m2	1,896	65,00	123,24
---	-----------	---	----	-------	-------	--------

VV na1 "zárubně=" (0,8+1,97*2)*(0,10+0,05*2) 1,896

K	783314101	Základní jednonásobný syntetický nátěr zámečnických konstrukcí	m2	1,896	125,00	237,00
---	-----------	--	----	-------	--------	--------

VV na1 1,896

K	783315101	Mezinátěr jednonásobný syntetický standardní zámečnických konstrukcí	m2	1,896	115,00	218,04
VV		na1		1,896		
K	783317101	Krycí jednonásobný syntetický standardní nátěr zámečnických konstrukcí	m2	1,896	150,00	284,40
VV		na1		1,896		
D	784	Dokončovací práce - malby a tapety				17 525,89
K	784111001	Oprášení (ometení) podkladu v místnostech výšky do 3,80 m	m2	134,436	15,00	2 016,54
VV		"m.č. 218 - stávající malba				
VV		"stropy=" 37,3		37,300		
VV		"stěny=" Sqrt(37,3) *4*3,0		73,288		
VV	mal1	Mezisoučet		110,588		
VV		"příčka SDK=" sdk*2		23,848		
VV	mal2	Součet		134,436		
K	784121001	Oškrabání malby v místnostech výšky do 3,80 m	m2	55,294	35,00	1 935,29
VV		"50% výměry=" mal1*0,5		55,294		
K	784121011	Rozmývání podkladu po oškrabání malby v místnostech výšky do 3,80 m	m2	55,294	25,00	1 382,35
VV		mal1*0,5		55,294		
K	784171101	Zakrytí vnitřních podlah včetně pozdějšího odkrytí	m2	37,300	10,00	373,00
VV		"m.č. 218=" 37,3		37,300		
M	58124844	fólie pro maliřské potřeby zakrývaci tl 25μ 4x5m	m2	39,165	10,00	391,65
VV		37,3*1,05		39,165		
K	784181101	Základní akrylátová jednonásobná penetrace podkladu v místnostech výšky do 3,80m	m2	134,436	15,00	2 016,54
VV		mal2		134,436		
K	784211111	Dvojnásobné bílé malby ze směsi za mokra velmi dobře oteruvzdorných v místnostech výšky do 3,80 m	m2	134,436	70,00	9 410,52
VV		mal2		134,436		

Azylový dům Horní - rekonstrukce elektroinstalace

ČASOVÝ HARMONOGRAM PRACÍ

Doba plnění :

Podlaží	číslo/ název místnosti	počet dnů	Doba plnění v r. 2020		
			Zahájení	Předání díla	
1.PP	001-002-003-004-005-006-007-008	7	24.11.	30.11.	
	Zpřístupnění místností (vystěhování nábytku) 001-002-003-004-005-006-007-008	1	23.11.	23.11.	zajistí provozovatel AD
1.PP	009-010-011-012-013-014	7	16.11.	22.11.	
	Zpřístupnění místností (vystěhování nábytku) 009-010-011-012-013-014	1	15.11.	15.11.	zajistí provozovatel AD
1.PP	017-018-019-020-021-031	7	8.11.	14.11.	
	Zpřístupnění místností (vystěhování nábytku) 017-0018-019-020-021	1	7.11.	7.11.	zajistí provozovatel AD
1.NP	101-102-103-104-105	7	31.10.	6.11.	
	Zpřístupnění místností (vystěhování nábytku) 101-102-103-104-105	1	30.10.	30.10.	zajistí provozovatel AD
2.NP	106-107-108-109	7	23.10.	29.10.	
	Zpřístupnění místností (vystěhování nábytku) 106-107-108-109	1	22.10.	22.10.	zajistí provozovatel AD
3.NP	112-113-114-115-116	7	15.10.	21.10.	
	Zpřístupnění místností (vystěhování nábytku) 112-113-114-115	1	14.10.	14.10.	zajistí provozovatel AD
2.NP	201-202-203-204-205	7	7.10.	13.10.	
	Zpřístupnění místností (vystěhování nábytku) 201-202-203-204-205	1	6.10.	6.10.	zajistí provozovatel AD
2.NP	206-207-208-209	7	29.9.	5.10.	
	Zpřístupnění místností (vystěhování nábytku) 206-207-208-209	1	28.9.	28.9.	zajistí provozovatel AD
2.NP	213-214-215-216	7	21.9.	27.9.	
	Celkem	71			
	Společné prostory m.č.015-016-110-111-210-211-217 (chodby, schodiště) a úpravy kanceláře ve 2. NP m.č. 218 včetně rozvaděčů v 1. PP - m.č. 015 mohou být realizovány průběžně za provozu po dohodě s provozovatelem.		14.9.	4.12.	





Poznámka :

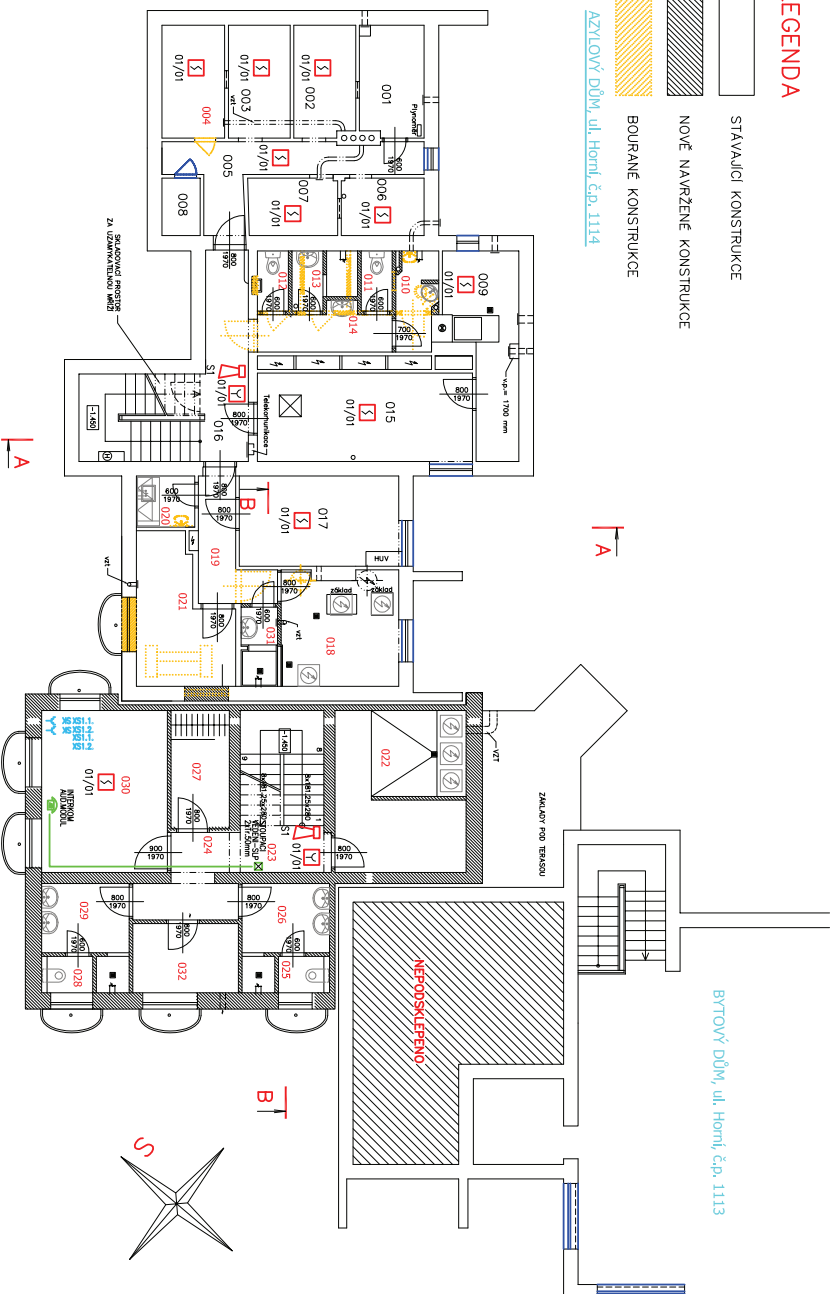
Vymezený prostor dle časového harmonogramu musí být v době předání dle časového harmonogramu kompletně hotový. Tzn. musí být kompletně hotová elektroinstalace, provozu schopná, musí být hotové stavební práce- začištění prostupů a drážek, vymalování na bílo, a úklid do čista včetně umytí oken

Číslování místností - viz. příloha č. 3 smlouvy od dílo - půdorys 1. PP, 1. NP a 2. NP

ROZŠÍŘENÍ KAPACITY AZYLOVÉHO DOMU V KOPŘIVNICI - 1.PP

LEGENDA

-  STAVAJÍCÍ KONSTRUKCE
-  NOVĚ NAVRŽENÉ KONSTRUKCE
-  BOURANÉ KONSTRUKCE
-  AZYLOVÝ DŮM, ul. Horní, č.p. 1114



AZYLOVÝ DŮM

MÍSTNOSTI DENNÍHO CENTRA

MÍSTNOSTI

LEGENDA MÍSTNOSTI

čís.	ÚČEL MÍSTNOSTI	PLOŠKA M ²	čís.	ÚČEL MÍSTNOSTI	PLOŠKA M ²
001	SKLAD. PLYNOMĚR	5,40	017	NOČEJARNA	10,95
002	NOČEJARNA	5,15	018	PRÁDELNA	9,95
003	NOČEJARNA	5,27	019	CHODBA	4,90
004	NOČEJARNA	5,35	020	ČAJOVNA KUCHYNKA	3,10
005	CHODBA	8,45	021	NOČEJARNA	8,10
006	NOČEJARNA	3,55	022	PRÁDELNA, SUSARNA	15,70
007	NOČEJARNA	3,85	023	SCHODIŠTĚ	10,70
008	SKLAD	1,65	024	CHODBA	5,50
009	PLYNOVÁ KOTELNA	8,90	025	WC MUŽI	1,40
010	UMÝVÁRNA MUŽI	2,90	026	UMÝVÁRNA MUŽI	5,55
011	WC MUŽI	1,40	027	SKLAD	5,10
012	WC ŽENY	1,40	028	WC ŽENY	1,40
013	UMÝVÁRNA MUŽI	2,60	029	UMÝVÁRNA ŽENY	5,55
014	CHODBA	4,05	030	DÍLNA DENNÍHO CENTRA	15,40
015	DÍLNA ÚPŘEBY	14,40	031	UMÝVÁRNA ŽENY	2,20
016	CHODBA, SCHODIŠTĚ	15,15	032	KUŘARNA	5,50

SITUACE ŠIRŠÍCH VZTAHŮ



Kontaktní osoba:	JANDEK LIBUŠKA	BESCOM Security s.r.o.	Právní zástupce:	Ing. Jiří Štěrba
Základní informace:	JANDEK LIBUŠKA	BESCOM s.r.o.	Právní zástupce:	Ing. Jiří Štěrba
Místní úřad:	KOPŘIVNICE, UL. STŘELNÁ 42, MBO	Právní zástupce:	Ing. Jiří Štěrba	5 210
Stavba:	ROZŠÍŘENÍ KAPACITY AZYLOVÉHO DOMU A ZŘÍZENÍ DENNÍHO CENTRA V KOPŘIVNICI	Právní zástupce:	Ing. Jiří Štěrba	65 - 200
Objekt:	PŮDORYS 1P.P.	Právní zástupce:	Ing. Jiří Štěrba	55 - 200
Úroveň:	1:100	Právní zástupce:	Ing. Jiří Štěrba	701

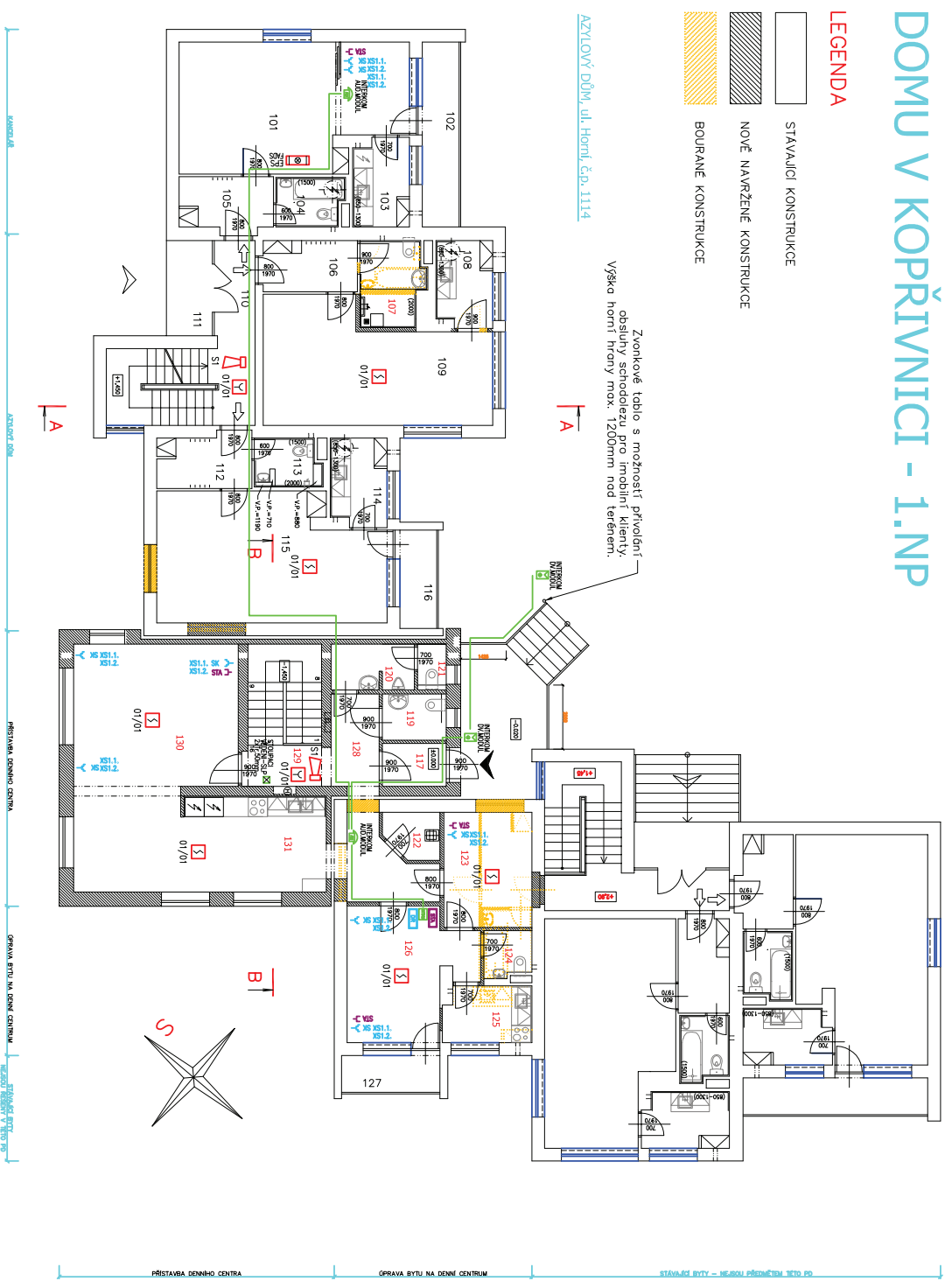
ROZŠÍŘENÍ KAPACITY AZYLOVÉHO DOMU V KOPŘIVNICI - 1.NP

BYTOVÝ DŮM, ul. Horní, č.p. 1113

- LEGENDA**
- STAVAJÍCÍ KONSTRUKCE
 - NOVĚ NAVRŽENÉ KONSTRUKCE
 - BOURANÉ KONSTRUKCE

AZYLOVÝ DŮM, ul. Horní, č.p. 1114

Zvonkové tabule s možností privození osobitu schodozestu pro imobilní klienty. Výška horní hrany max. 1200mm nad terémem.



LEGENDA MÍSTNOSTI

Čís.	ÚČEL MÍSTNOSTI	PLOCHA M ²	Čís.	ÚČEL MÍSTNOSTI	PLOCHA M ²
101	KANCELÁŘ	26,95	117	ZÁVĚRÍ	2,52
102	LOUŽIE	6,65	118	ZRUŠENO	
103	KUCHYŇ	4,75	119	WC ŽENY + MOBIL	3,05
104	KOUPELNA, WC	3,10	120	PŘEDSÍŇ WC MUŽI	3,80
105	PŘEDSÍŇ	4,95	121	WC MUŽI	1,45
106	PŘEDSÍŇ	4,75	122	OKLADOVÁ KOMORA	2,35
107	KOUPELNA	5,20	123	POKADOVSKÁ MÍSTNOST	10,00
108	KUCHYŇ	4,70	124	WC - PERSONAL	2,10
109	POKOU	24,40	125	KUCHYŇKA - PERSONAL	4,75
110	CHODBA, SCHODIŠTĚ	15,25	126	KANCELÁŘ	14,30
111	VSTUP	3,30	127	LOUŽIE	3,70
112	PŘEDSÍŇ	4,95	128	CHODBA	10,60
113	KOUPELNA	3,05	129	SCHODIŠTĚ	10,50
114	KUCHYŇ	4,75	130	POBYTOVÁ MÍSTNOST	33,80
115	POKOU	27,35	131	KUCHYŇ, JÍDELNA	13,50
116	LOUŽIE	3,70			

SITUACE ŠIRŠÍCH VZTAHŮ



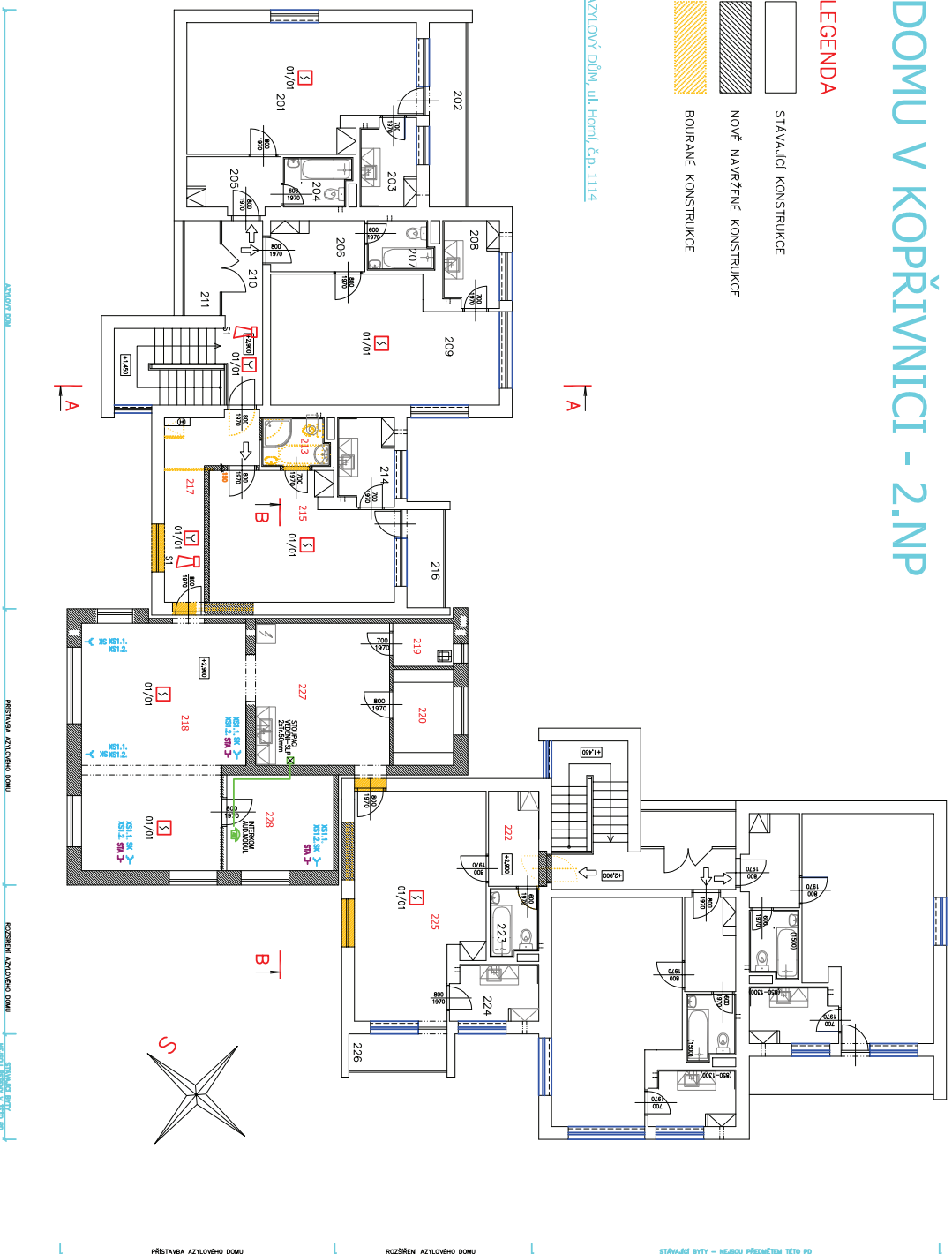
Kobelec	JANOVÁ LUDMILA	BESCOM	BESCOM Security s.r.o.
Zpracovatel	JANOVÁ LUDMILA	Průběh	Průběh 8/20h Ověřovací
Koncování	NEPŘETI STAVBA	Průběh	Průběh 8/20h Ověřovací
Investor	MĚSTO KOPŘIVNICE UL. STŘELNÁŘOVA Č.P. 1103	Průběh	Průběh 8/20h Ověřovací
Město stavby	KOPŘIVNICE, UL. HORNÍ 1113	Průběh	Průběh 8/20h Ověřovací
Stáhnout	SLABOPROUDÉ TECHNOLOGIE	Průběh	Průběh 8/20h Ověřovací
Objekt	ROZŠÍŘENÍ KAPACITY AZYLOVÉHO DOMU A ZAŘÍZENÍ DENNÍHO CENTRA V KOPŘIVNICI	Průběh	Průběh 8/20h Ověřovací
Výška	PŮDORYS 1.NP.	Průběh	Průběh 8/20h Ověřovací
Měřítko	1:100	Průběh	Průběh 8/20h Ověřovací
Číslo výkresu	702	Průběh	Průběh 8/20h Ověřovací

ROZŠÍŘENÍ KAPACITY AZYLOVÉHO DOMU V KOPŘIVNICI - 2.NP

BYTOVÝ DŮM, ul. Horní č.p. 1113

- LEGENDA**
- STÁVAJÍCÍ KONSTRUKCE
 - NOVĚ NAVRŽENÉ KONSTRUKCE
 - BOURANÉ KONSTRUKCE

AZYLOVÝ DŮM, ul. Horní č.p. 1114



LEGENDA MÍSTNOSTI

Čís.	ÚČEL MÍSTNOSTI	PLOCHA m ²	Čís.	ÚČEL MÍSTNOSTI	PLOCHA m ²
201	POKOJ	26,95	217	CHOUBA	11,40
202	LODŽIE	6,65	218	SPOLČENSKÁ MÍSTNOST	37,30
203	KUCHYŇ	4,75	219	OKLADOVÁ MÍSTNOST	2,55
204	KOUPELNA, WC	3,10	220	SKLADO	5,70
205	PŘEDSÍN	4,95	221	ZRUŠENO	
206	PŘEDSÍN	4,75	222	PŘEDSÍN	11,40
207	KOUPELNA	3,10	223	KOUPELNA, WC	3,10
208	KUCHYŇ	4,70	224	KUCHYŇKA	4,75
209	POKOJ	26,60	225	POKOJ	20,75
210	CHOUBA, SCHODIŠTE	15,25	226	LODŽIE	3,55
211	LODŽIE	3,30	227	ČAJOVÁ KUCHYŇKA	19,40
212	ZRUŠENO		228	INDIVIDUÁLNÍ TERAPIE	10,35
213	KOUPELNA	3,05			
214	KUCHYŇ	4,75			
215	POKOJ	20,75			
216	LODŽIE	3,70			

SITUACE ŠIRŠÍCH VZTAHŮ



Veřejná	JAVOROVÝ ÚBŮRNĚK		
Zpracoval	JAVOROVÝ ÚBŮRNĚK		
Kontrola	ING. PETR ŠTUDNKA		
Investice	MĚSTO KOPŘIVNICE, ul. ŠTEFÁNKOVA č.p. 1013		
Místní stavby	KOPŘIVNICE, ul. KLETĚ HOŘNÍ III.		
Stavba	SLABOPROUDÉ TECHNOLOGIE		
Doplňk	ROZŠÍŘENÍ KAPACITY AZYLOVÉHO DOMU A ZŘÍZENÍ DENÍČNÍHO CENTRA V KOPŘIVNICI		
Výnos	PŮDORYS 2N.P.	Arch. číslo Aren. číslo	65 - 2010 ...
		Měřítko	1:100
		Číslo výkresu	703



BESCOM s.r.o.
Právník Ing. Petr Študka
Kč. 596 89 788 www.bescom.cz projekt@bescom.cz

43
3-2010
05-2010
65-2010