



**Severomoravské vodovody
a kanalizace Ostrava a.s.**
se sídlem 28. října 1235/169,
Mariánské Hory, 709 00 Ostrava

KONEKO, spol. s r.o.
Výstavní 2224 / 8
709 00 Ostrava

Značka: 9773/V009137/2018/NO

Ostrava, dne: 25.4.2018

Věc: **Odkanalizování místních částí Vlčovice a Mniší, k.ú. Mniší, k.ú. Vlčovice**
Investor: Město Kopřivnice
Stanovisko k ohlášení stavby, resp. pro stavební povolení

K územnímu rozhodnutí pro výše uvedenou stavbu jsme vydali stanovisko dne 07.06.2017
pod zn.: 9773/V012159/2017/NO.

Popis stavby:

Předložená dokumentace řeší likvidaci odpadních vod místních částí Vlčovice a Mniší na katastrálním území Vlčovice, Mniší. Za tímto účelem je pro odvedení splaškových odpadních vod od obyvatelstva navržena výstavba splaškové kanalizace oddílné stokové soustavy. Odpadní vody ze zájmového území budou svedeny navrženým kanalizačním systémem do stokové sítě místní části Lubina a odtud pak na ČOV města Kopřivnice. Kanalizační síť včetně čerpací stanice je kapacitně navržena pro 1500 EO. Stávající stoková síť bude ve výhledu využívána k odvedení dešťových vod z intravilánu.

Pro výstavbu kanalizace v povodí stoky D je podmiňující investicí rekonstrukce vodovodních řadů DN 125 a DN 100 (na území Mniší) formou přeložky, v nové dimenzi potrubí DN 150 a rekonstrukce stávajících vodovodních řadů DN 125 a DN 100 na nový vodovodní řad DN 150. Tato podmiňující investice je řešena samostatnou investicí SmVaK Ostrava a.s.

Součástí stavby je 283 ks kanalizačních odboček - veřejných částí kanalizačních přípojek. Projektové dokumentace kanalizačních přípojek nebyly předloženy.

Stanovisko k umístění:

Realizaci výše uvedené stavby na pozemcích dle projektové dokumentace v k.ú. Vlčovice, k.ú. Mniší **dojde ke střetu s vodovodními řady** v majetku a provozování SmVaK Ostrava a.s. a s (napojovacím) **kanalizačním sběračem splaškové kanalizace DN 300 PP** v majetku města Kopřivnice, který SmVaK Ostrava a.s. provozuje na základě smlouvy č. 1205/KNS/NJ/2012 – viz orientační zakres v mapové příloze.

Zákes dotčených zařízení v majetku, provozování SmVaK Ostrava a.s. je pouze orientační, proto je povinností investora – stavebníka před zahájením prací požádat o vytyčení zařízení SmVaK Ostrava a.s. Vytyčení provede na základě objednávky (vodovod – středisko vodovodních sítí Nový Jičín, tel. č.: 556 779 225, 556 779 221, příp. 556 779 250, kanalizace – středisko kanalizačních sítí Nový Jičín, tel. č.: 556 779 268). V případě nesplnění této povinnosti je investor – stavebník povinen nahradit vlastníkově a provozovateli případnou škodu způsobenou na vodohospodářském zařízení v důsledku neprovedeného vytyčení.

Rovněž upozorňujeme na existenci stávajících přípojek, které nejsou v majetku, ani v provozování SmVaK Ostrava a.s. - tyto přípojky nutno respektovat. Zákes těchto přípojek je pouze orientační, za účelem získání informace o přesné poloze těchto přípojek (příp. o jejich hloubce uložení) nutno kontaktovat jejich vlastníka.

S vydáním stavebního povolení na stavbu kanalizace, včetně kanalizačních odboček **souhlasíme**, při splnění níže uvedených podmínek.

Realizaci stavby podmiňujeme provedením přeložek vodovodních řadů DN 100 PVC na horním konci navrhované stoky A v k.ú. Vlčovice a provedením přeložek vodovodních řadů DN 100 GG v místě navrhovaných stok D5.2, D4.4 a D7 v k.ú. Mniší. Dále stavbu podmiňujeme realizací související investice rekonstrukce vodovodních řadů DN 125 a DN 100.

Souběh stávajících vodovodních řadů s novou splaškovou kanalizací je částečně řešen smlouvou o vzájemné koordinaci staveb. V místech, kde není možno stávající vodovod rekonstruovat, jsou jednotlivé

úseky kolize vodovodu s kanalizací řešeny dohodou o činnosti a umístění stavby v ochranném pásmu vodního díla č. 2160/D/NJ/2017, kterou je také řešeno umístění revizních přípojkových šachet do ochranného pásma vodovodu a přeložkami dotčených vodovodů, návrh smlouvy o přeložce č. 1047/PR/NJ/2017 byl zaslán Městu Kopřivnice k podpisu dne 20.03.2018.

Členění stavby na technická a technologická zařízení:

TZ 01 Splašková kanalizace - Vlčovice

TZ 01.1 Kanalizační stoky

V rámci objektu je navržena výstavba splaškové kanalizace v místní části Vlčovice, na levém břehu řeky Lubiny. Splaškové kanalizační stoky jsou navrženy z žebrovaného hrdlového kanalizačního potrubí z polypropylenu, o kruhové tuhosti SN 10, v dimenzi DN 300. V krajských a státních komunikacích bude jako materiál použito potrubí PVC – U plnostěnné, o kruhové tuhosti SN 12. Celková délka stok DN 300 je 4608,6 m. V prostoru ČS-A je z důvodu akumulace navržen profil DN 1000 sklolaminát odstředivě litý o kruhové tuhosti SN 10 000 v délce 60,9 m. Na trase kanalizace jsou navrženy vodotěsné objekty – vstupní a revizní šachty, spádiště, apod. Poklopy šachet umístěných v komunikacích a zpevněných plochách budou pro zatížení tř. D400 a budou vybaveny tlumící vložkou.

Součástí stavebního objektu jsou čtyři křížení potoka překopem, jednou za použití bezvýkopové technologie.

TZ 01.2 Kanalizační přípojky

Není předmětem projektové dokumentace pro stavební povolení.

TZ 01.3 Čerpací stanice ČS-A, včetně výtlaku a přípojky NN

Čerpací stanice je navržena jako nádrž z prefabrikovaných kruhových skruží DN 2500 s tloušťkou stěn 150 mm s předsazenou armaturní komorou. Čerpací stanice bude zakryta monolitickou železobetonovou stropní deskou s montážními otvory. Vstup do jímek bude zajištěn pomocí 2ks žebříků v kompozitním provedení v protiskluzové úpravě. Armaturní komora je navržena jako monolitická železobetonová s pozinkovaným uzamykatelným poklopem pro zatížení tř. D400. Pro sestup do komory jsou navržena poplastovaná ocelová kramlová stupadla. Vstup bude usnadněn vytahovacími madly. Čerpací stanice nemá havarijní přepad, pro případ výpadku elektrické energie je navržena akumulace odpadních vod v přítokovém potrubí před objektem ČS a ve vlastní ČS po dobu min. 6 hod. Při běžném provozu není s retencí v kanalizaci uvažováno.

Komunikačně je ČS přístupna z místní asfaltové komunikace – cyklostezky. Pro přístup k čerpací stanici bude realizovaná zpevněná plocha o rozloze 155 m² z asfaltobetonu tl. 40 mm ohraničená silniční betonovou obrubou. Odvodnění komunikace je volně na přilehlý terén.

Z ČS-A budou odpadní vody čerpány výtlakným potrubím z PE 100 RC, o rozměrech 125 x 7,4 mm, PN 10, v délce 1264,0 m. Na trase výtlakného potrubí jsou navrženy tři prefabrikované kontrolní šachty DN 1000.

ČS budou osazeny 2 ks ponorných čerpadel se spouštěcím zařízením. Jedno čerpadlo slouží jako 100% záloha. Čerpadla budou zajišťovat automatické přečerpávání odpadní vody z řešeného povodí místních částí Vlčovic a Mniší. Pro uvedená zařízení bude nově instalován rozvaděč RM1, ze kterého budou tato zařízení napájena, včetně zásuvek pro údržbu a zařízení SŘTP. Rozvaděč RM1 bude napájen kabelovou přípojkou v zemi z nové přípojkové skříně HDS do elektroměrového rozvaděče RE1, který bude umístěn poblíž ČS. Přípojka z HDS do RE1 bude provedena novým kabelem. Celková délka přípojky bude 90 m.

TZ 01.4 Přeložky sítí technického vybavení

Vzhledem k prostorovému uspořádání stávajících sítí technického vybavení a staveniště dojde při výstavbě navržené kanalizace ke kolizi se stávajícím zařízením. Proto bude nutno provést přeložku těchto zařízení.

Demontáž a obnova 2 ks uličních vpustí na stoce C1

V průběhu stavby budou z důvodu prostorového uspořádání staveniště v trase stoky C1 demontovány a po ukončení prací zase obnoveny v původním místě 2 ks uličních vpustí.

Přeložka VO dl. cca 60 m na stoce C3.1

V rámci stavby je navržena přeložka kabelů veřejného osvětlení mezi stávajícími třemi sloupy VO. Kabely budou uloženy mimo navržený výkop kanalizace.

Přeložka VO dl. cca 86m na stoce C3.5

V rámci stavby je navržena přeložka kabelů veřejného osvětlení mezi stávajícími čtyřmi sloupy VO.

Přeložky vodovodu na stoce A (horní konec stoky)

Přeložka vodovodu dl. cca 38,0 m

Přeložka vodovodu dl. cca 12,0 m

Přeložka vodovodu dl. cca 63,0 m

Na koncové části stoky A mezi objekty RŠ-A70 – Š-A78 na pozemcích 923/2, 172/4 a st.77 jsou navrženy dílčí přeložky tří úseků vodovodu z důvodu umístění navržené trasy kanalizace ve vzdálenosti < 1 m od stávajícího vodovodu (A76-A78, požadavek provozovatele), nevhodného úhlu při křížení (A74) a s ohledem na prostorové uspořádání staveniště a sítě technického vybavení (A70-A71). Je navržena přeložka stávajícího potrubí PVC/PE DN 100, včetně přepojení 5 přípojek na přeložený řad. Pro náhradní zásobování pitnou vodou objektů napojených na vodovodní řad bude po dobu realizace kanalizace proveden "suchovod" z PE 100, 63, SDR 17. Po výstavbě kanalizace bude provedena výstavba nového vodovodu. Jako materiál přeložky bude použito potrubí PE 100 RC d110, SDR 11, včetně tvarovek určené pro přepravu pitné vody.

TZ 01 Splašková kanalizace - Vičovice**TZ 02.1 - Kanalizační stoky**

V rámci objektu je navržena výstavba splaškové kanalizace v místní části Mniší, na pravém břehu řeky Lubiny. Jako materiál kanalizace je navrženo žebrované hrdlové kanalizační potrubí z polypropylenu (plné žebro v řezu stěny), rozměrová řada dle DIN 16 961 335/300, s hrdly těsněnými gumovými kroužky SN 10, PN 1. V krajských komunikacích bude jako materiál použito potrubí PVC-U plnostěnné, SN 12.

Součástí stavebního objektu je křížení řeky Lubiny stokou „D“ pomocí jednoramenné kanalizační shybky. V místě křížení je jako materiál stoky navrženo potrubí z tvárné litiny DN 200 určené pro přepravu odpadních vod s vnitřní výstelkou hlinitanovým cementem nebo polyuretanu, vnější povrch včetně vnitřku hrdla bude pozinkován (min. 200 g/m²) a opatřen obalem z cementové malty. Hrdla trub budou v celé délce jištěná proti podélnému posuvu, která musí být vhodná pro zvolenou montáž shybek (např. spoj BLS). Spoje budou chráněny manžetou.

Dále jsou součástí stavebního objektu tři křížení toku Lubinka překopem respektive uložením do chráničky bez změny sklonu nivelety potrubí.

TZ 02.2 - Kanalizační přípojky

Není předmětem projektové dokumentace pro stavební povolení.

TZ 02.3 - Přeložky sítě technického vybavení

Vzhledem k prostorovému uspořádání stávajících sítí technického vybavení a staveniště dojde při výstavbě navržené kanalizace ke kolizi se stávajícím zařízením.

Přeložka vodovodu dl. cca 24 m na stoce D5.2

V trase stoky D5.2 na pozemku 819/1 a 819/5 je navržena přeložka vodovodu z důvodu umístění navržené trasy kanalizace ve vzdálenosti < 1 m od stávajícího vodovodu (požadavek provozovatele). Je navržena přeložka stávajícího potrubí GG DN 100, včetně přepojení jedné přípojky na přeložený řad. Jako materiál přeložky bude použito potrubí z tvárné litiny TLT (GGG) DN 100, C40. Vodovodní potrubí bude uloženo do otevřené pažené rýhy. Pro náhradní zásobování pitnou vodou objektů napojených na vodovodní řad bude po dobu realizace kanalizace proveden "suchovod" z PE 100, 63, PN 10.

Přeložka kanalizace dl. cca 35 m na stoce D4.4

Z důvodu kolize navržené trasy se stávající kanalizací je navržená mezi objekty RŠ4-RŠ5 její přeložka. Kanalizace bude v průběhu výstavby splaškové kanalizace demontována. Po uložení potrubí splaškové kanalizace bude dešťová kanalizace uložena v souběhu s novou kanalizací.

Přeložka vodovodu dl. cca 125 m na stoce D4.4

Přeložka vodovodu dl. cca 60 m na stoce D7

V trase stoky D4.4 na pozemcích 398/18, 398/17, 398/16, 398/8, 398/15, 398/14, 398/12 a stoky D7 na pozemku 398/10 jsou s ohledem na prostorové uspořádání staveniště a sítě technického vybavení navrženy přeložky dvou úseků stávajícího vodovodu GG DN 100, včetně přepojení 11 ks přípojek na přeložený řad. Jako materiál přeložky bude použito potrubí z tvárné litiny TLT (GGG) DN 100, C40. Vodovodní potrubí bude uloženo do otevřené pažené rýhy.

Pro náhradní zásobování pitnou vodou objektů napojených na vodovodní řad bude po dobu realizace kanalizace proveden "suchovod" z PE 100, 63, PN 10.

PS 01.1 Strojně technologická část

Jímka čerpací stanice bude osazena dvěma kalovými ponornými čerpadly, která budou usazena na patkovém koleně. To bude pevně kotveno pomocí chemických kotev ke dnu jímky. Čerpadla budou v provedení do mokré jímky se spouštěcím zařízením na vodících tyčích. Čerpadla budou provozována v režimu 1 provozní +1 rezerva. Každé čerpadlo je dimenzováno na $Q_{\text{č}} = 5 \text{ l/s}$ a $H = 7,0 \text{ m}$, $P = 1,5 \text{ kW}$. Řízení čerpadel bude prováděno od výšky hladiny v jímce.

Každé výtlačné potrubí bude osazeno zpětnou kulovou klapkou a nožovým šoupátkem a před výstupem z jímky budou spojena do společného výtlačného potrubí, které bude dále součástí stavebního objektu. Společné výtlačné potrubí bude možné v případě potřeby zpětně vypustit otevřením nožového šoupátka na odbočce, která bude zaústěna zpět do jímky čerpací stanice. Na společném výtlačku bude osazen indukční průtokoměr. Veškeré armatury budou umístěny v suché armaturní komoře, která se nachází vedle čerpací stanice. Čerpadla budou chráněna před ucpáním česlicovým košem, který zachytí hrubé nečistoty v odpadní vodě.

Všeobecné podmínky týkající se realizace stavby:

- Před zahájením zemních prací je stavebník – investor povinen zabezpečit vytyčení zařízení, s vytyčením prokazatelně seznámit pracovníky, kteří budou práce provádět (kontakty viz výše).
- Na základě vytyčení požadujeme v místech souběhu se zařízením SmVaK Ostrava a.s. respektovat ochranné pásmo vodovodního, resp. kanalizačního potrubí a umístit stavbu mimo toto ochranné pásmo. Ochranné pásma jsou stanovena § 23 zákona č. 274/2001 Sb. v platném znění o vodovodech a kanalizacích pro veřejnou potřebu a jsou vymezena vodorovnou vzdáleností od vnějšího líce stěny potrubí na každou stranu
 - u vodovodních a kanalizačních řadů do průměru 500 mm včetně – 1,5 m,
 - u vodovodních řadů nebo kanalizačních stok o průměru nad 200 mm, jejichž dno je uloženo v hloubce větší než 2,5 m pod upraveným povrchem, se výše uvedené vzdálenosti zvyšují o 1,0 m od vnějšího líce.
- Na základě vytyčení, v místech souběhu nových inženýrských sítí (vč. jejich přípojek) se zařízením SmVaK Ostrava a.s., je investor – stavebník povinen respektovat ochranné pásmo vodovodního, resp. kanalizačního potrubí a umístit stavbu mimo toto ochranné pásmo. Mimo výjimky řešené dohodou o činnosti a umístění stavby v ochranném pásmu vodního díla.
- Na základě vytyčení požadujeme v místech křížení zařízení SmVaK Ostrava a.s. respektovat ČSN 73 6005. Vedení požadujeme uložit do PE chráničky (ochranné trubky) s přesahem 1,5 m od okrajů potrubí SmVaK Ostrava a.s. oboustranně.
- Při křížení dodržet svislou vzdálenost dle ČSN 73 6005 a současně respektovat § 12 zákona č. 274/2001 Sb. o vodovodech a kanalizacích v platném znění.

- Při souběhu s vodovodní, resp. kanalizační přípojkou, příp. s vnitřním vodovodem, s vnitřní kanalizací dodržet odstupovou vzdálenost dle ČSN 73 6005 a současně respektovat § 12 zákona č. 274/2001 Sb. o vodovodech a kanalizacích v platném znění.
- V případě, že při souběhu vodovodní a kanalizační přípojky, případně vnitřního vodovodu, vnitřní kanalizace nelze dodržet § 12 zákona č. 274/2001 Sb. v platném znění požadujeme dodržet odstupovou vzdálenost min. 1,5 m (mezi okraji potrubí přípojek, ev. vnitřních vodovodů, vnitřních kanalizací).
- Křížení požadujeme provést kolmo, max. pod úhlem 45 stupňů. Křížení nebude prováděno v místě napojení vodovodních přípojek na vodovodní řad, ve vzdálenosti menší než 0,6 m od stávajících ovládacích armatur na vodovodním potrubí (šoupáků, hydrantů, domovních uzavíracích ventilů) a kanalizačních šachet. U křížení v místech vodárenských šachet nutno respektovat vzdálenost 1,5 m.
- V případě provádění protlaku bude přesná hloubka uložení stávajícího vodovodu, resp. kanalizace ověřena ručně kopanou sondou.
- Na základě vytyčení požadujeme stavby pevných konstrukcí (čerpací stanici, revizní šachty, apod.) umístit mimo ochranné pásmo zařízení SmVaK Ostrava a.s. (viz výše). Mimo přípojkové revizní šachty řešené dohodou o činnosti a umístění stavby v ochranném pásmu vodního díla.
- Zemní práce do vzdálenosti 1,0 m od okraje potrubí budou prováděny ručním výkopem se zvýšenou opatrností tak, aby nedošlo k poškození zařízení SmVaK Ostrava a.s. V případě obnažení potrubí bude toto zabezpečeno před poškozením. Zaměření křížení s naším zařízením požadujeme dodat v souřadnicovém systému JTSK a výškovém systému Bpv našemu oddělení GIS na e-mailovou adresu gis@smvak.cz.
- Při úpravě povrchu terénu v ochranném pásmu bude zachováno alespoň minimální krytí vodovodního, resp. kanalizačního potrubí v souladu s ČSN 73 6005. Veškeré poklopy armatur (šoupátkové, hydrantové) a kanalizační poklopy požadujeme upravit do nivelety konečných úprav terénu.
- Po dobu výstavby budou přístupny ovládací armatury vodovodní sítě (šoupátka, hydranty a ventily vodovodních přípojek) a kanalizační poklopy.
- V rozsahu ochranného pásma našich vedení nebudou zřizovány skládky materiálu, zeminy apod.
- **Před záhozem bude přizván oprávněný zástupce příslušného střediska (viz výše) ke kontrole místa křížení a místa zásahu do ochranného pásma SmVaK Ostrava a.s. Tato kontrola bude zaznamenána ve stavebním deníku. Bez této kontroly nesouhlasíme se zahájením záhozu. Bez písemného dokladu o provedené kontrole zástupcem SmVaK Ostrava a.s. nesouhlasíme s udělením kolaudačního souhlasu.**
- Případné poškození zařízení SmVaK Ostrava a.s. bude neprodleně oznámeno na poruchovou linku SmVaK Ostrava a.s. s nepřetržitou službou (tel. 800 292 300).

Podmínky týkající se realizace stavby kanalizace:

- Nová kanalizace bude po realizaci provozně související se zařízením v majetku města Kopřivnice, které SmVaK Ostrava a.s. provozuje na základě smlouvy č. 1205/KNS/NJ/2012. Upozorňujeme proto investora na nutnost uzavřít s tímto vlastníkem dohodu mezi dvěma vlastníky provozně souvisejících kanalizací v souladu s § 8 zákona č. 274/2001 Sb. v platném znění o vodovodech a kanalizacích. Uzavření této dohody je podmínkou pro následnou kolaudaci předmětné kanalizace. Pokud bude SmVaK Ostrava a.s. provozovatelem předmětné kanalizace, požadujeme předložit kopii této dohody v rámci jednání o provozování.
- V rámci stavebního řízení předmětného díla provozně souvisejícího se zařízením v provozování SmVaK Ostrava a.s. je investor povinen zajistit provozovatele vodního díla (osobu oprávněnou dle ustanovení zákona č. 274/2001 Sb. v platném znění). SmVaK Ostrava a.s. nabízí investorovi díla zajišťování provozování uzavřením příslušné provozní smlouvy. Faktické provozování ze strany SmVaK Ostrava a.s. pak je možné po uvedení vodního díla do trvalého provozu (udělení kolaudačního souhlasu) a splnění ostatních podmínek dle předmětné smlouvy.
- V případě, že provozovatelem díla nebude SmVaK Ostrava a.s. požadujeme u místa napojení na zařízení SmVaK vybudovat měření odpadních vody (průtokoměr u výtlaků, resp. měrný profil u gravitací).
- Před zahájením zemních prací je stavebník – investor povinen zabezpečit vytyčení zařízení, s vytyčením prokazatelně seznámit pracovníky, kteří budou práce provádět (kontakty viz výše).

- Zemní práce do vzdálenosti 1,0 m od okraje potrubí budou prováděny ručním výkopem se zvýšenou opatrností tak, aby nedošlo k poškození našich vedení a zařízení. V případě obnažení potrubí bude toto zabezpečeno před poškozením.
- Kvalitu položení potrubí, zásypu a dodržení spádových poměrů uložení potrubí dle PD prokáže zhotovitel provedením prohlídky tel. kamerou s měřením spádu a přípustné ovality profilu potrubí se zajištěním obrazového záznamu a písemného protokolu.
- Upozorňujeme, že kvalitu provedeného díla z hlediska dodržení montážních postupů pokládky trubního materiálu prokáže zhotovitel provedením zkoušky těsnosti kanalizace dle ČSN za účasti pracovníků SmVaK Ostrava a.s. Kanalizace musí být 100% vodotěsná.
- Před záhozem a ke zkoušce vodotěsnosti požadujeme přizvat oprávněného zástupce SmVaK Ostrava a.s. (viz výše). Tento zástupce bude rovněž přizván k předání a převzetí díla. Bez potvrzeného protokolu o předání a převzetí díla a písemného stanoviska o provedené kontrole (před záhozem a zkoušce vodotěsnosti) zástupcem SmVaK Ostrava a.s., nesouhlasíme s udělením kolaudačního souhlasu.
- Před záhozem bude přizván oprávněný zástupce příslušného střediska (viz výše) ke kontrole místa zásahu do ochranného pásma SmVaK Ostrava a.s. Tato kontrola bude zaznamenána ve stavebním deníku. Bez této kontroly nesouhlasíme se zahájením záhozu. Bez písemného dokladu o provedené kontrole zástupcem SmVaK Ostrava a.s. nesouhlasíme s udělením kolaudačního souhlasu.
- Kanalizační řad musí být před záhozem zaměřen polohově v souřadnicích JTSK a výškově v Bpv.
- K projektové dokumentaci pro územní řízení bylo vydáno vyjádření č.j. 9773/V012159/2017/NO ze dne 07.06.2017. Podmínky uvedené v tomto vyjádření musí být respektovány.
- Vzhledem k tomu, že se jedná o vodní dílo provozně navazující na kanalizaci v provozování SmVaK Ostrava a.s., která je ve smyslu § 1, odst. 2 zákona č. 274/2001 Sb. ve znění pozdějších předpisů provozována ve veřejném zájmu, doporučujeme stavbu realizovat prostřednictvím SmVaK Ostrava a.s., 28. října 1235/169, Mariánské Hory, 709 00 Ostrava. V případě potřeby možno kontaktovat – tel.: 596 697 198, stavby@smvak.cz.
- Případné poškození zařízení SmVaK Ostrava a.s. bude neprodleně oznámeno na poruchovou linku SmVaK Ostrava a.s. s nepřetržitou službou (tel. 800 292 300).
- **Realizační dokumentaci splaškové kanalizace místních částí Vlčovice a Mniší požadujeme předložit k odsouhlasení, součástí PD budou také odbočky k jednotlivým nemovitostem – veřejné části kanalizačních přípojek.**

Podmínky týkající se realizace stavby přeložek vodovodů:

- Před zahájením zemních prací je stavebník – investor povinen zabezpečit vytyčení zařízení, s vytyčením prokazatelně seznámit pracovníky, kteří budou práce provádět (kontakty viz výše).
- **Vzhledem k tomu, že se jedná o přeložku vodovodu pro veřejnou potřebu v majetku a provozování SmVaK Ostrava a.s., které je ve smyslu § 1, odst. 2 zákona č. 274/2001 Sb. ve znění pozdějších předpisů provozováno ve veřejném zájmu, požadujeme, aby investor stavby, která přeložku vyvolala, si její realizaci (materiál a montáž) zajistil u SmVaK Ostrava a.s., 28. října 1235/169, Mariánské Hory, 709 00 Ostrava. V případě potřeby možno kontaktovat – tel. 596 697 203, přelozky@smvak.cz.**
- Před zahájením prací investor projedná se zaměstnanci SmVaK Ostrava a.s. postup, kontrolu a koordinaci prací na přeložce a stavbě, která přeložku vyvolala. Současně předá 1 paré PD řešené přeložky, včetně harmonogramu prací pro možnost kontroly dle příslušné smlouvy o zabezpečení přeložky vodního díla z důvodu investiční výstavby č. 1047/PR/NJ/2017.
- Zemní práce do vzdálenosti 1,0 m od okraje potrubí SmVaK Ostrava a.s. budou prováděny ručním výkopem se zvýšenou opatrností tak, aby nedošlo k poškození zařízení SmVaK Ostrava a.s. V případě obnažení potrubí bude toto zabezpečeno proti případnému poškození.
- V místech křížení přeložky a zařízení SmVaK Ostrava a.s. požadujeme respektovat ČSN 73 6005.
- V místech souběhu přeložky a zařízení SmVaK Ostrava a.s. požadujeme respektovat ochranné pásmo zařízení SmVaK Ostrava a.s., které je stanoveno § 23 zákona č. 274/2001 Sb. v platném znění o vodovodech a kanalizacích pro veřejnou potřebu. Toto ochranné pásmo je vymezeno vodorovnou vzdáleností od vnějšího líce stěny potrubí na každou stranu
- u vodovodních řadů do průměru 500 mm včetně – 1,5 m.

- Na základě vytyčení, v místech souběhu překládaného vodovodu se zařízením SmVaK Ostrava a.s., je investor – stavebník povinen respektovat ochranné pásmo vodovodního, resp. kanalizačního potrubí a umístit stavbu mimo toto ochranné pásmo.
- Požadujeme, aby dodané materiály na stavbu splňovaly požadavky dané zákonem č. 258/2000 Sb., vyhláškou č. 409/2005 a vyhláškou č. 37/2001 Sb.
- Před záhozem bude přizván oprávněný zástupce příslušného střediska (viz výše) ke kontrole místa křížení a místa zásahu do ochranného pásma SmVaK Ostrava a.s. Tato kontrola bude zaznamenána ve stavebním deníku. Bez této kontroly nesouhlasíme se zahájením záhozu. Bez písemného dokladu o provedené kontrole zástupcem SmVaK Ostrava a.s. nesouhlasíme s udělením kolaudačního souhlasu.
- Případné poškození zařízení SmVaK Ostrava a.s. bude neprodleně oznámeno na poruchovou linku SmVaK Ostrava a.s. s nepřetržitou službou (tel. 800 292 300).
- V případě nutnosti náhradního zásobování pitnou vodou (autocisterny, pojízdné voznice nebo stacionární zásobníky), bude toto zajištěno ze strany SmVaK Ostrava a.s. na náklady investora přeložky. Do ceny díla rovněž nutno zahrnout další náklady spojené s přeložkou vodovodu. Jde o manipulační práce – odstavení, zprovoznění, vč. odvzdušnění a odkalení vodovodních řadů a uvedení vodovodu řádného provozu.
- Investor v rámci stavebního řízení (nejpozději před realizací stavby) uzavře se SmVaK Ostrava a.s. smlouvu o zabezpečení přeložky vodního díla z důvodu investiční výstavby. Bez uzavřené smlouvy nebude vydáno kladné stanovisko pro realizaci stavby, která nutnost přeložky vyvolala.

Podmínky týkající se realizace stavby příjezdové komunikace zpevněných ploch k ČS:

- Příjezd k nové čerpací stanici a plochu u čerpací stanice požadujeme konstrukčně řešit pro pojezd vozidel s celkovou hmotností na 26 tun.
- Pokud při dalších jednáních se SmVaK Ostrava a.s. bude investor zastupován třetí osobou, požadujeme, aby nedílnou součástí žádosti o stanovisko byla plná moc, příp. pověření k zastupování.

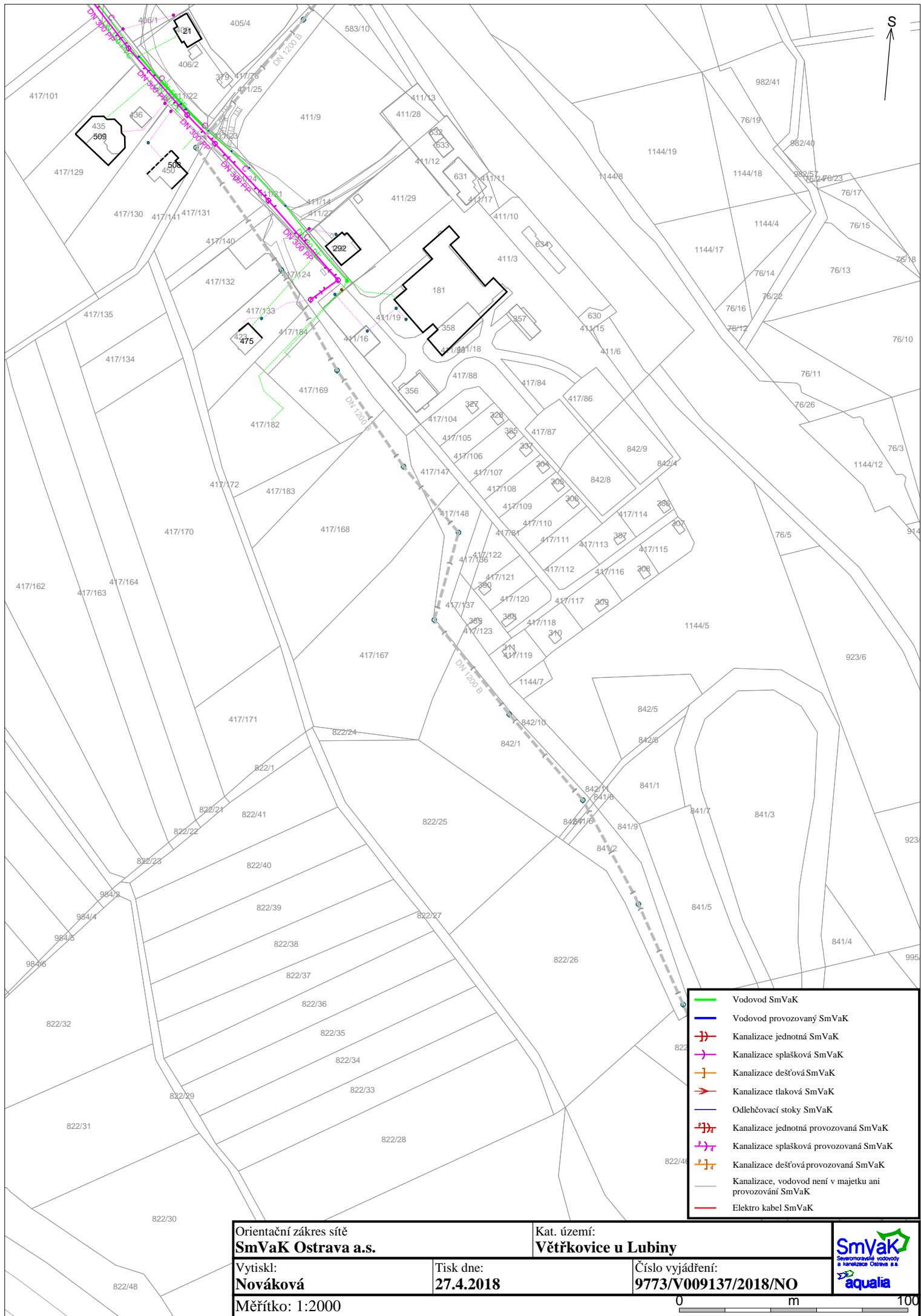
Platnost tohoto stanoviska je 1 rok.

**Severomoravské vodovody
a kanalizace Ostrava a.s.**
28. října 1235/169, Mariánské Hory,
709 00 Ostrava 24

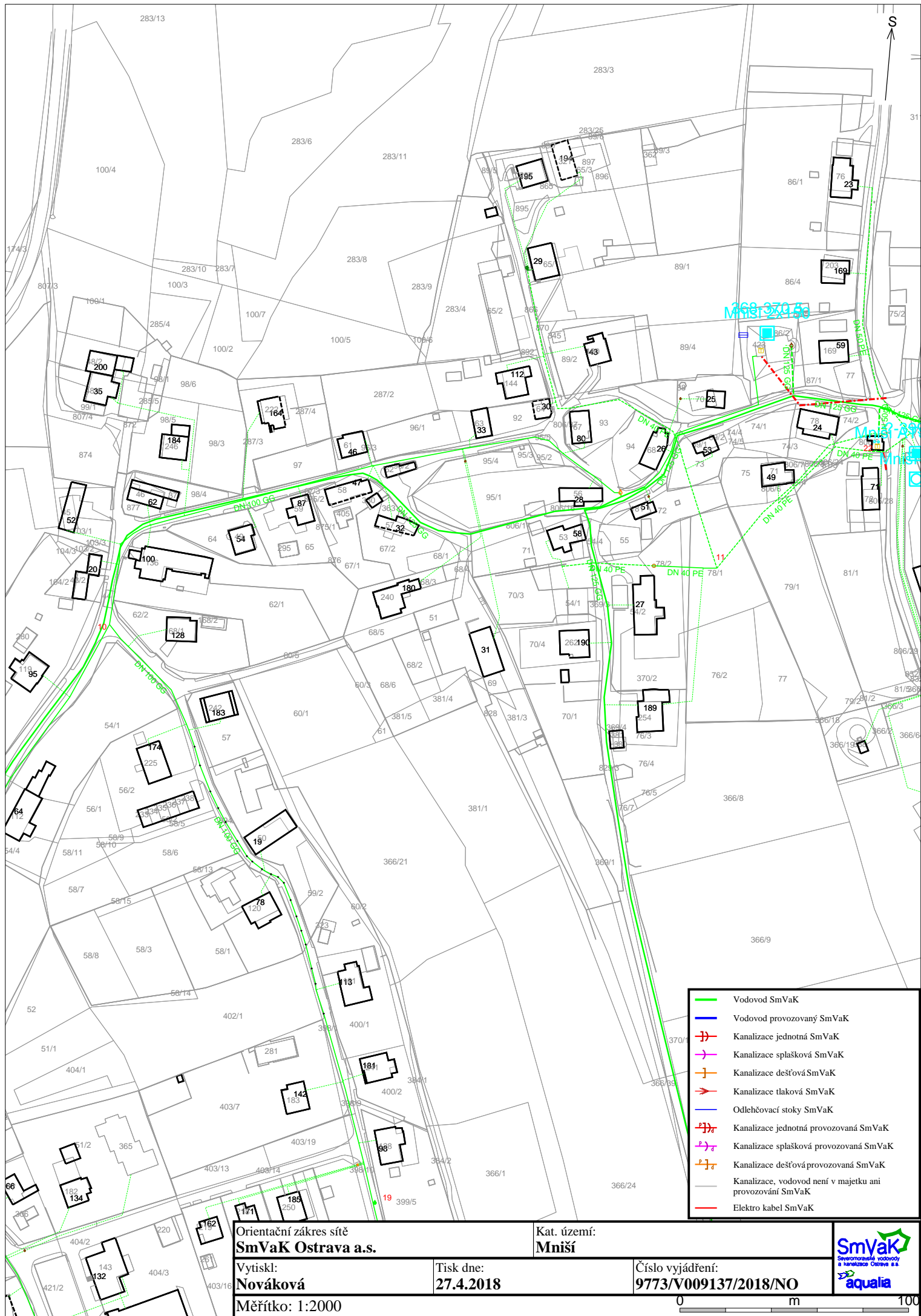

Ing. Martin Veselý, MBA
technický ředitel

Přílohy:

- Orientační zakres zařízení v majetku, příp. v provozování SmVaK Ostrava a.s.
- Projektová dokumentace
- Veškeré přílohy naleznete na stránkách www.smvak.cz – záložka Zákazníkům/Dokumenty ke stažení









Orientační zakres sítě
SmVaK Ostrava a.s.

Kat. území:
Mniší

Vytiskl:
Nováková

Tisk dne:
27.4.2018

Číslo vyjádření:
9773/V009137/2018/NO

Měřítko: 1:2000

0 100 m





- Vodovod SmVaK
- Vodovod provozovaný SmVaK
- + Kanalizace jednotná SmVaK
- + Kanalizace splašková SmVaK
- + Kanalizace dešťová SmVaK
- + Kanalizace tlaková SmVaK
- Odlehčovací stoky SmVaK
- + Kanalizace jednotná provozovaná SmVaK
- + Kanalizace splašková provozovaná SmVaK
- + Kanalizace dešťová provozovaná SmVaK
- Kanalizace, vodovod není v majetku ani provozován SmVaK
- Elektro kabel SmVaK



Orientační zakres sítě
SmVaK Ostrava a.s.

Kat. území:
Vlčovice

Vytiskl:
Nováková

Tisk dne:
27.4.2018

Číslo vyjádření:
9773/V009137/2018/NO



Měřítko: 1:2000

0 100 m



Orientační zakres sítě
SmVaK Ostrava a.s.

Kat. území:
Vltčovice

Vytiskl:
Nováková

Tisk dne:
27.4.2018

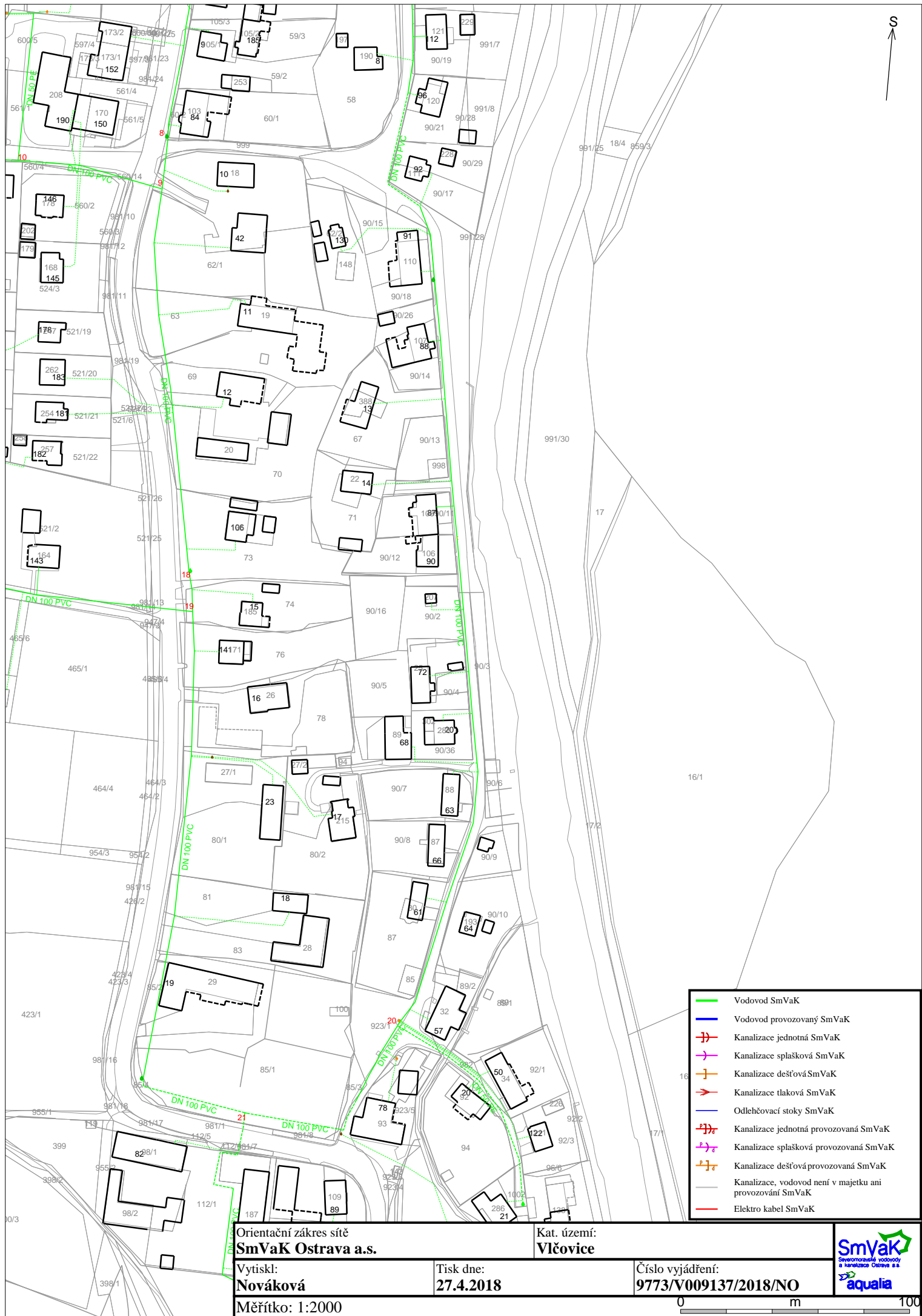
Číslo vyjádření:
9773/V009137/2018/NO

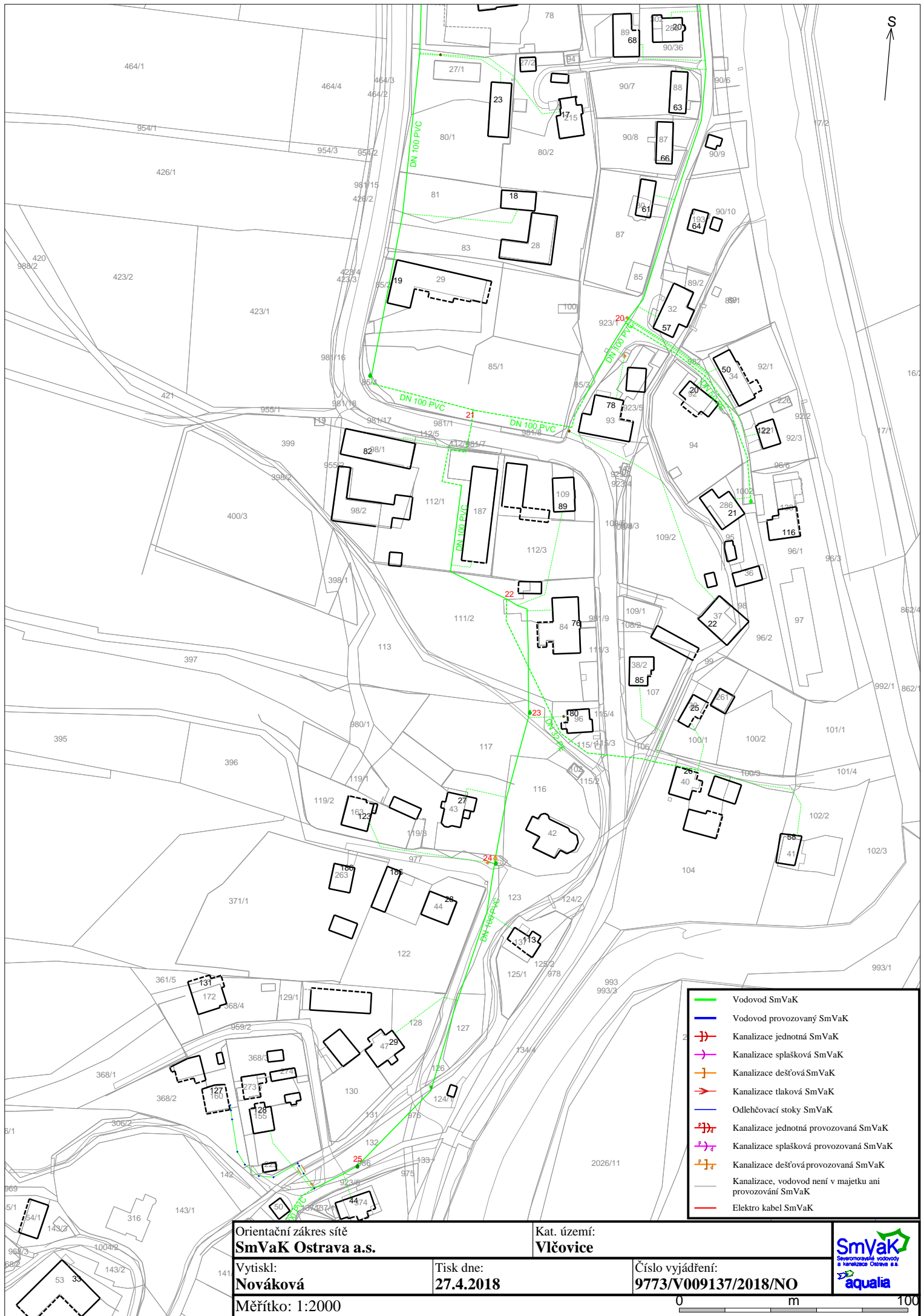


Měřítko: 1:2000

0 m 100

S





Orientační zakres sítě
SmVaK Ostrava a.s.

Kat. území:
Vlčovice

Vytiskl:
Nováková

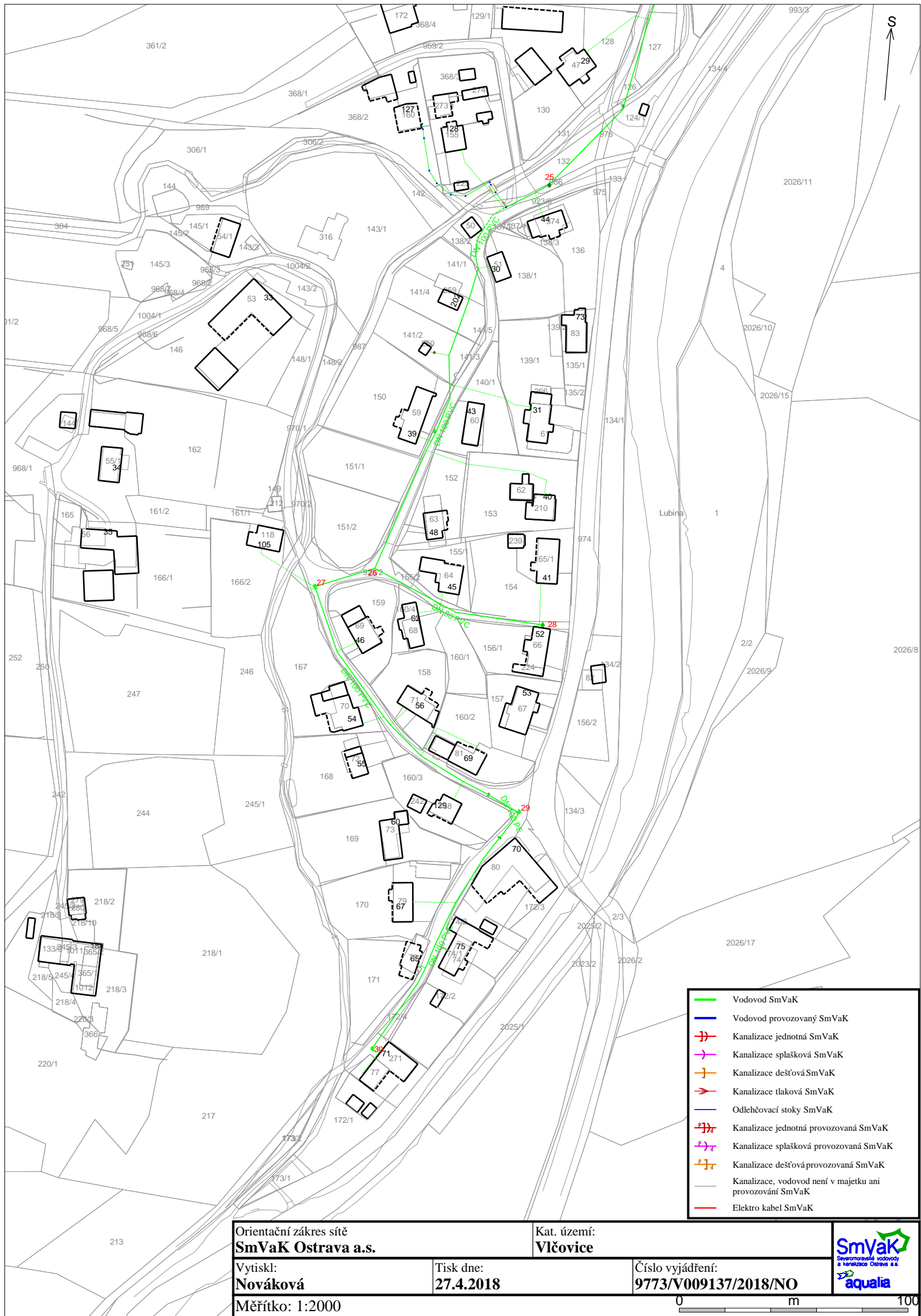
Tisk dne:
27.4.2018

Číslo vyjádření:
9773/V009137/2018/NO



Měřítko: 1:2000

0 m 100



Orientační zakres sítě
SmVaK Ostrava a.s.

Kat. území:
Vlčovice

Vytiskl:
Nováková

Tisk dne:
27.4.2018

Číslo vyjádření:
9773/V009137/2018/NO

Měřítko: 1:2000

0 100 m

