

Projektová činnost ve výstavbě
Michal Pokorný, Lichnov 482, 742 75, okr. Nový Jičín,
mob. 739 115 318, e-mail: pokorny.75@seznam.cz
IČO 630 52 661

Stavební úpravy chodeb v První soukromé základní škole
Mis music o.p.s. na ulici Obránců Míru
č.p. 892 na pozemku p.č. 93, v k.ú. Kopřivnice

D1 – Technická zpráva

Duben 2021

Investor :	Město Kopřivnice, Štefánikova 1163/12, 742 21 Kopřivnice
Místo stavby:	k.ú. Kopřivnice p.č. 93
Projektant:	Michal Pokorný, Lichnov 482, 742 75, okr. Nový Jičín
Č. zakázky:	2021013

1. Úvod

Stavební úpravy řeší rekonstrukci stávajících chodeb, schodiště v objektu MIS music o.p.s. Jedná se o vstupní chodbu v 1.NP část chodby do sklepních prostor, chodba v 2.NP, chodba v 3.NP včetně schodiště, dále pak stavební úpravy kanceláře v 1.NP a stím WC pro personál, stavební úpravy kuchyňky v 3.NP a stavební úpravy třídy v 3.NP.

V roce 2021 škola zrekonstruovala hygienické zařízení pro chlapce, dívky a učitele v 2.NP a zároveň s rekonstrukcí provedla i stavební úpravy v kuchyňce n 2.NP.

Záměrem investora je pokračovat ve stavebních úpravách, nevyhovujícího interiéru ve stávající společných chodbách, WC personálu, kanceláři sekretářky, v kuchyňce v 3.NP a jedné třídy v 3.NP, která v období provozování jeslí sloužila jako hygienické zařízení.

Projektová dokumentace je zpracovaná na základě studie a technického řešení interiéru dotčených prostor fa REZZA interior, Nejedlého 4, 710 00 Ostrava.

2. Architektonicko-dispoziční řešení

Jedná se o stávající objekt jeslí, který byl upravený na školní zařízení, objekt je obdélníkového tvaru třípodlažní s podsklepením, krytý plochou střechou.

V 1NP se nachází chodba, kancelář sekretářky, ředitele, šatna, hudební sál a WC personálu.

V 2.NP jsou umístěny učebny a hygienické zařízení dětí a učitelů, úklidová komora a společné chodby, které jsou součástí stavebních úprav.

V 3.NP se nachází opět učebny, které jsou propojeny společnými chodbami a kuchyňka.

V roce 2021 škola zrekonstruovala hygienické zařízení pro chlapce, dívky a učitele v 2.NP a zároveň s rekonstrukcí provedla i stavební úpravy v kuchyňce n 2.NP.

3. HSV

Bourací práce

V 1.NP se předpokládá tento rozsah bouracích prací:

1. demontáž svítidel a únikových svítidel ke zpětné montáži
2. v zádveří a vstupní chodbě budou demontovány stávající dřevěné obklady stěn
3. ze zádveří bude odstraněn zátěžový koberec ke zpětnému použití.
4. v chodbě místnost č.102 bude odstraněn koberec dále pak dvě vrstvy PVC pod stávajícím PVC se nachází stávající terasová dlažba u které bude nutno posoudit její soudržnost po, pokud bude dlažba nesoudržná bude nutno tuto dlažbu vybourat.
5. stávající dvevní křídla budou vyvěšena a stávající ocelové zárubně budou vybourány
6. stávající stěny a stropy budou oškrábány, nesoudržné části omítek oklepány.
7. zasekání stávajícího vedení slaboproudých a silnoproudých rozvodu do zdiva,
8. stávající litinové radiátory budou demontovány a likvidovány jako druhotný odpad.
9. V místnosti č. 104 (kancelář sekretářky) bude provedena demontáž kuchyňské linky, světel odstranění koberce a PVC z podlah, dále pak oškrabání stávajících stěn a stropů, zasekání stávajícího vedení slaboproudých a silnoproudých rozvodu do zdiva.
10. v místnosti č. 105 a 106 hygienické zařízení personálu budou demontována stávající svítidla ke zpětné montáži, demontovány zařizovací předměty (umyvadlo, WC kombi) ke zpětné montáži, oklepání keramického obkladu, vybourání keramické dlažby.
11. Úprava rozvodu zdravotnické vody a odpad

V 2.NP se předpokládá tento rozsah bouracích prací:

1. Demontáž svítidel a únikových svítidel ke zpětné montáži
2. v chodbách budou demontovány stávající dřevěné obklady stěn
3. vybourání ocelových zárubní a rozšíření otvoru mezi místnosti č. 202 a m.č.203, 202 a m.č.204
4. ubourání části příčky mezi schodištěm a chodbou do výšky cca 900 mm od podlahy po stávající schodnici z důvodu otevření prostoru

5. odstranění PVC a v místnosti č. 201a m. č.202 pak i terasové dlaždice pokud nebudou soudržné v místnosti č. 205 odstranění koberce.
6. v místnosti č. 201 bude demontovaný stávající litinový radiátor 15 článků, který bude nahrazen deskový radiátorem
7. Oškrábání stěn a stropů oklepání nesoudržných omítek.

V 3.NP se předpokládá tento rozsah bouracích prací:

1. Demontáž svítidel a únikových svítidel ke zpětné montáži
2. v chodbách budou demontovány stávající dřevěné obklady stěn a lišty
3. vybourání ocelových zárubní a rozšíření otvoru mezi místnosti č. 301 a m.č.302, 201 a m.č.206
4. odstranění PVC na chodbách a v místnosti č. 301a m. č. 302, pak i terasové dlaždice pokud nebudou soudržné, v místnosti 303 odstranění koberce.
5. v místnosti č. 301 bude demontovaný stávající litinový radiátor 22 článků, který bude nahrazen novým deskový radiátorem
6. Oškrábání stěn a stropů oklepání nesoudržných omítek.
7. V místnosti č. 304 (třída) která v minulosti sloužila jako hygienické zařízení jestli bude odstraněn koberec ze zdi a osekán keramický obklad, z podlahy bude odstraněn koberec a dlažba pod kobercem, dále bude provedená demontáž svítidel a únikového světla ke zpětné montáži, oškrábání stěn a stropů otlučení nesoudržných omítek.
8. V místnosti č. 305 bude demontována kuchyňská linka, odstranění stávajícího PVC + keramické dlažby, osekání keramických obkladů stěn, oškrábání stěn a stropů, demontáž svítidel ke zpětné montáži.

Svislé konstrukce

V 1.NP bude provedená v části od koncertního sálu po průvlak nový sádrokartonový obklad stěn z důvodu velkých nerovností, způsob montáže bude upřesněn na stavbě po dohodě se zhotovitelem.

Vodorovné konstrukce

V 1.NP v prostoru od schodiště po stávající průvlak bude provedený sádrokartonový podhled z důvodu srovnání stropních konstrukcí.

V 2.NP a 3.NP v místě rozšíření otvoru budou osazeny ocelové profily ve tvaru L 50/60.

V rámci zpracování projektové dokumentace nebylo možné provést sondy v nosné konstrukci stěny, proto se předpokládá že stěna je provedena v klasické zděné technologii a v rámci provádění nových otvorů jsou navrženy ocelové I profily. **V případě že by stěna byla panelový blok bude přizván projektant se statikem a navrhnou technologii provedení otvorů dle PD.**

Po vybourání stávající keramické dlažby a nesoudržného potěru, bude podlaha na penetrována dobetonována novým potěrem a plochy budou vyrovnány samonivelační stěrka. Poté bude provedena keramická dlažba do flexibilního tmele nebo lepená vinylová lamelová podlaha.

Úpravy povrchů

Stávající stěny budou vyspraveny jádrovou omítkou, zbylé stěny budou zbaveny výmalby a poté vyspraveny stěrka vyztuženou skelným pletivem + nový vápenný štuk.

Stávající stropní konstrukce stropu bude zbavena výmalby a poté provedená stěrka vyztužená skelným pletivem + nový vápenný štuk.

Výplně otvorů

Okna jsou stávající plastová s izolačním dvojsklem.

Stávající dveře v 1.NP budu odstraněny a zlikvidovány a součásti stavebních úprav budou dodány dveře nové vnitřní v odstínu bílém včetně obložkové zárubně součástí dveří bude i dodávka zámků, klik a štítků. Dveře budou dodány s požární odolností EI 30 DP3 viz PD. Ostatní dveře a zárubně součásti stavebních úprav budou opatřeny novým nátěrem.

PSV

Dlažby

V hygienickém zařízení personálů v 1.NP jsou navrženy o rozměru 45 x 45 cm retro do flexibilního tmele.

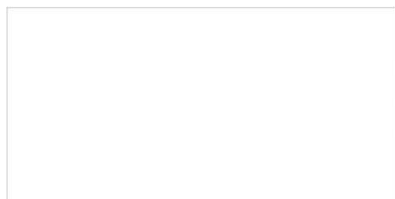


V kuchyňce v 3.NP jsou navrženy o rozměru 20 x 20 cm retro do flexibilního tmele.



Obklady

Nové keramické obklady v hygienickém zařízení personálu jsou navrženy o rozměru 30x 60 cm lesk v odstínu bílém.



V kuchyňce v 3.NP za kuchyňskou linkou 20x 20 mm



Malby a nátěry

Odstíny maleb v místnostech jsou navrženy takto:

- WC personál kuchyňka v 3.NP a třída + stropy - odstín bílá
- Chodby barva stěn odstín 15.04.02 nebo 10. 01. 02
- Chodba a ostatní plochy dotčené stavebními úpravami budou malovány odstínem bílým.

Truhlářské výrobky

Prostory chodeb budou obloženy kazetovým obkladem do výšky 1000 mm nad podlahou bude se jednat o bílé laminové desky, na které bude nalepená jednoduše profilovaná lišta (**nutno vzorkovat !!**) a ukončený atypickou rohovou lištou. V navrhovaném místě pro sezení bude provedený laťový obklad až po strop. Tento obklad je navržen z bílého lamina jako podkladní desky na kterém bude provedeno laťování 30 x 18 mm mezera 30 z dekoru dřeva. Radiátory budou obloženy v chodbách budou obloženy laťovým obkladem lamely 4cm x 2cm až ke květináči tj. cca 110cm - 120cm výška viz vizualizace

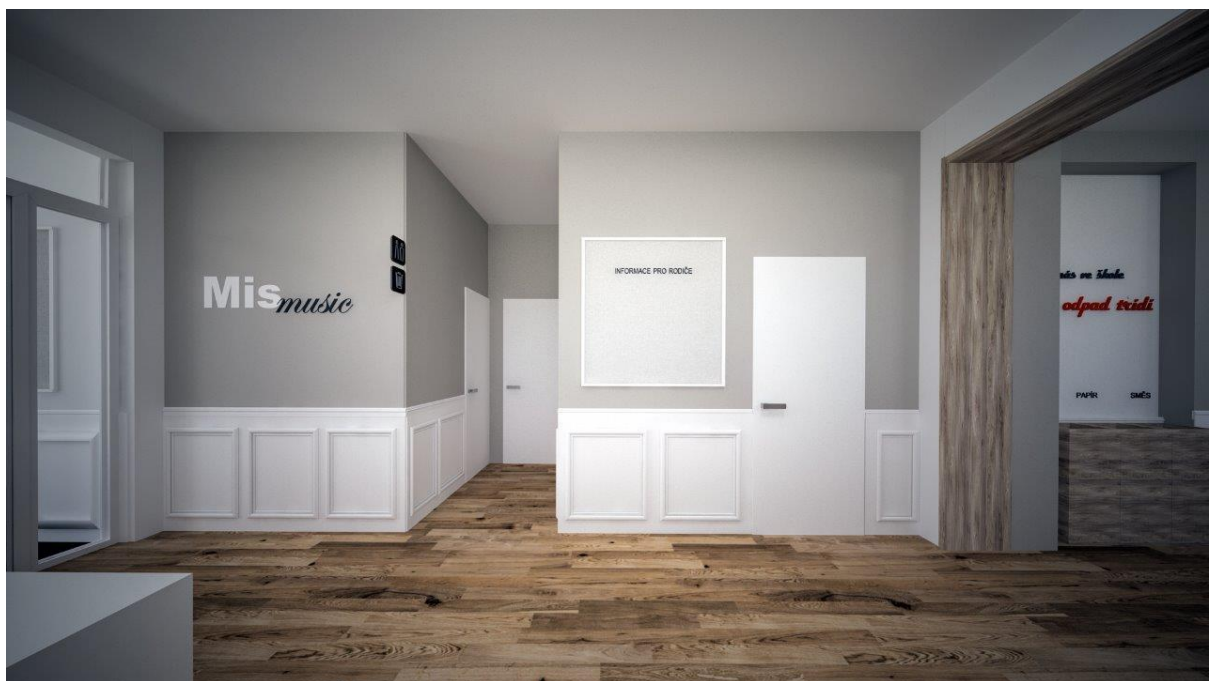
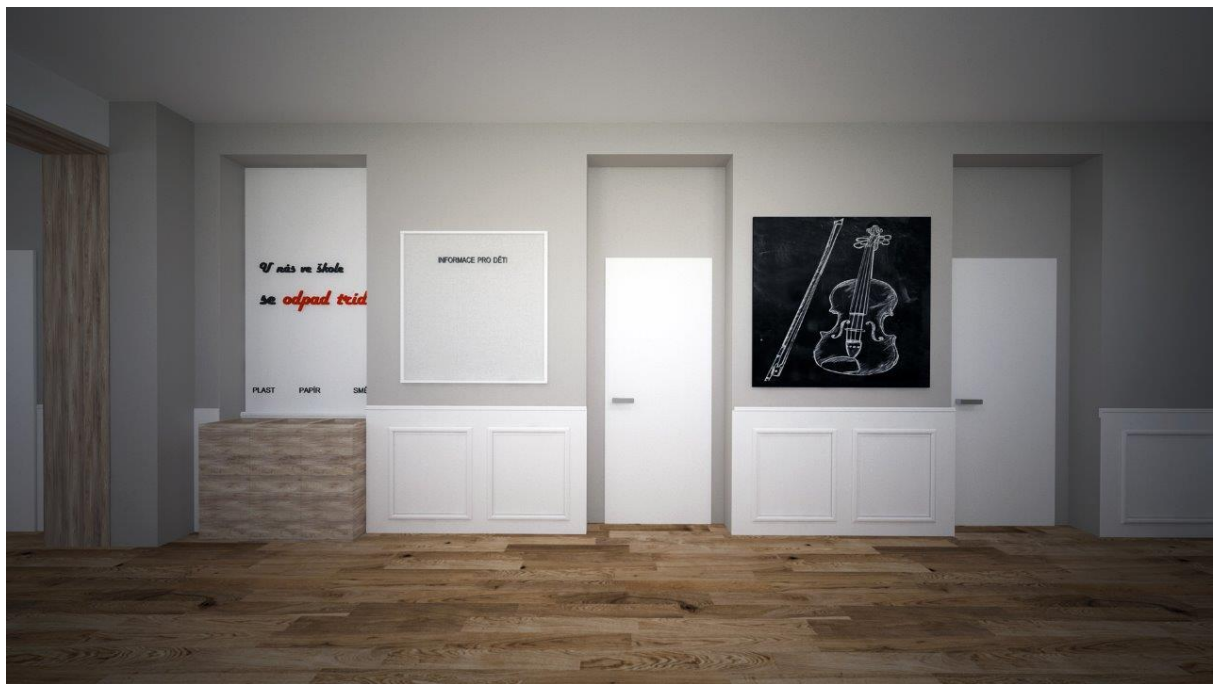
Vytápění a ohřev TUV

Z důvodu provedení obložení radiátoru budou stávající otopná tělesa v místnosti č. 102 vyměněná za nová desková včetně připojení. Dále v místnosti č. 202 a 301 budou stávající litinová tělesa vyměněná za nová desková se stejným otopným výkonem.

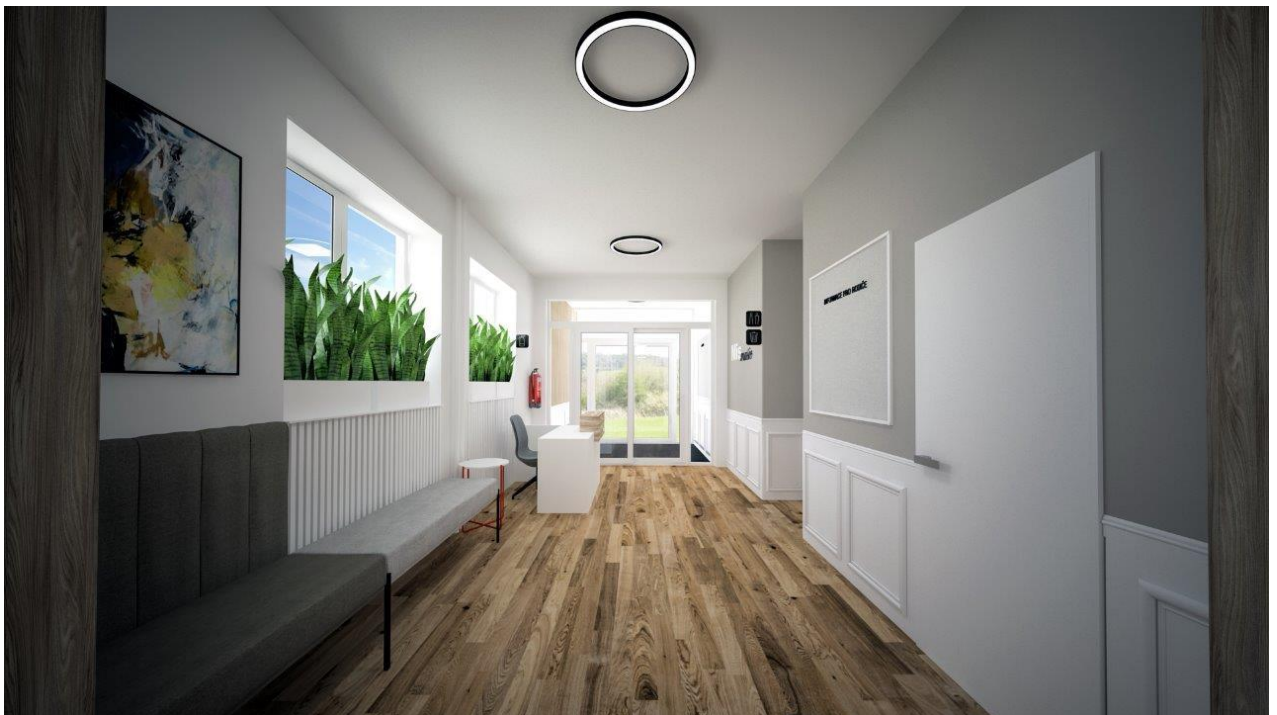
Vizualizace zpracované fa. REZZA interior, Nejedlého 4, 710 00 Ostrava.

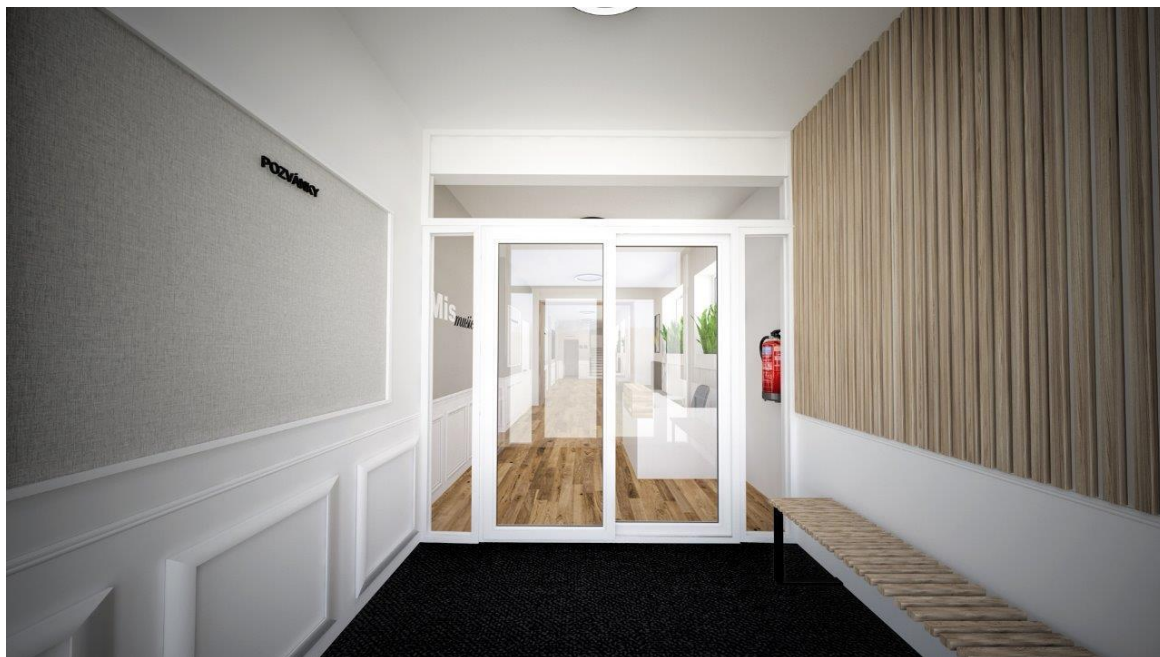
Vizualizace 1.NP



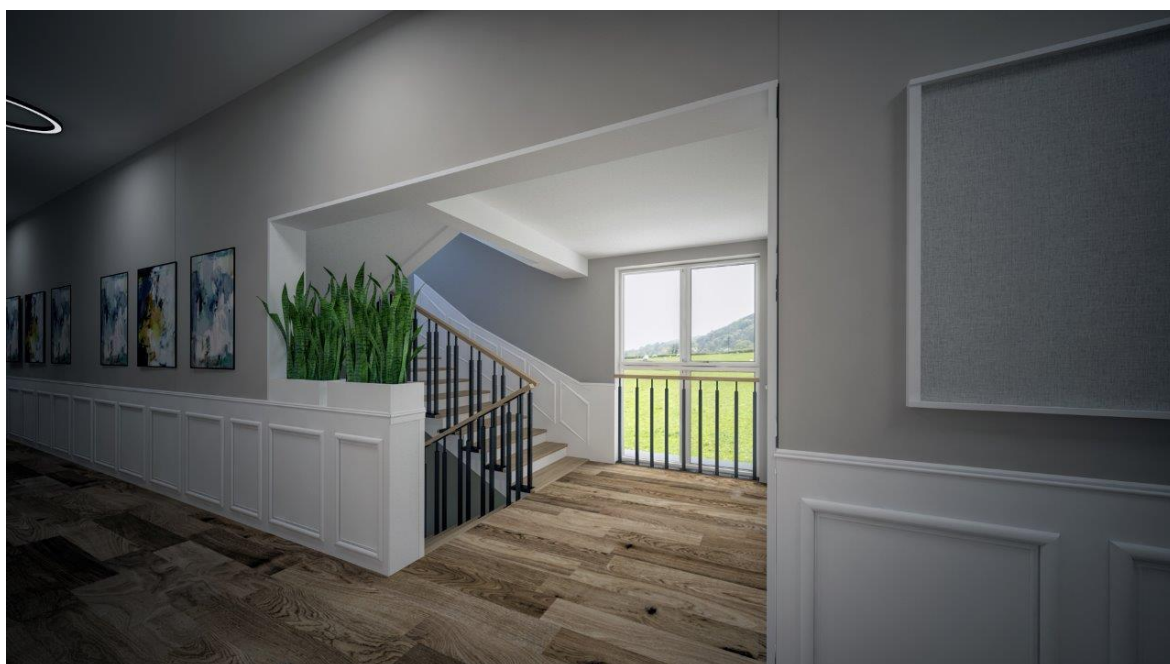




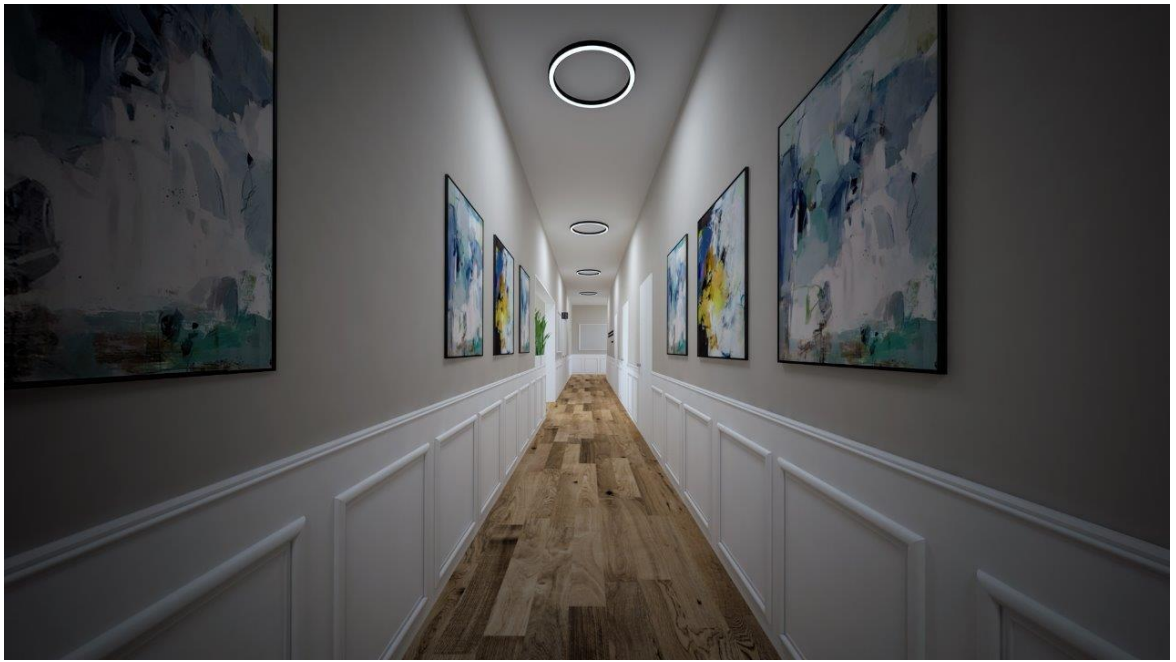
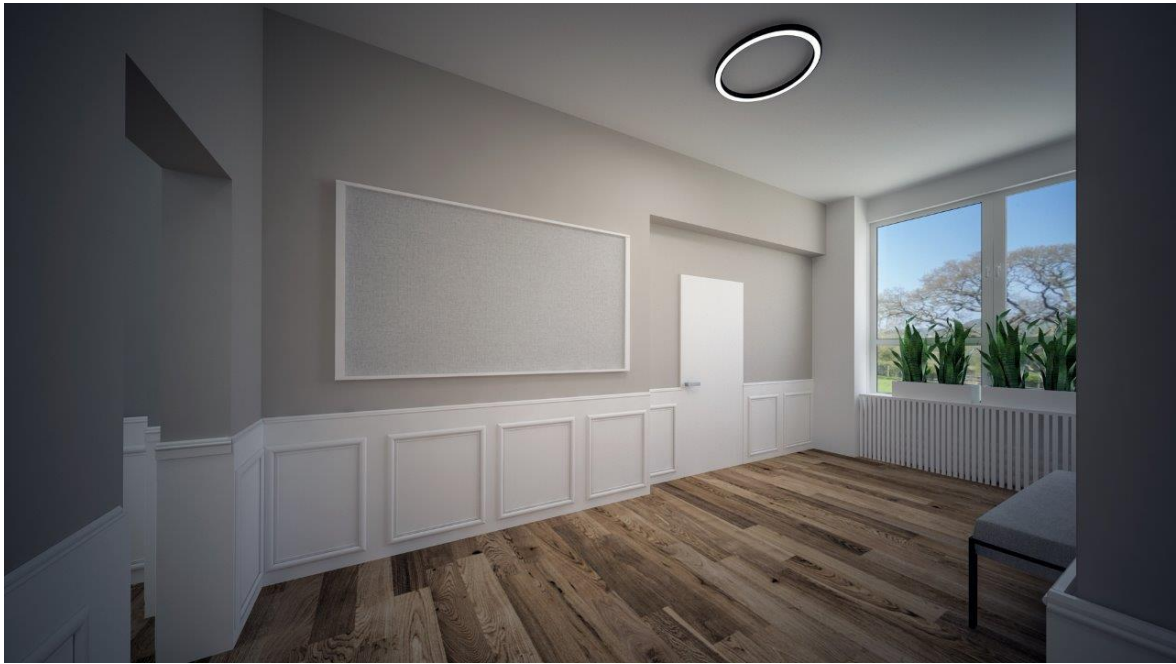


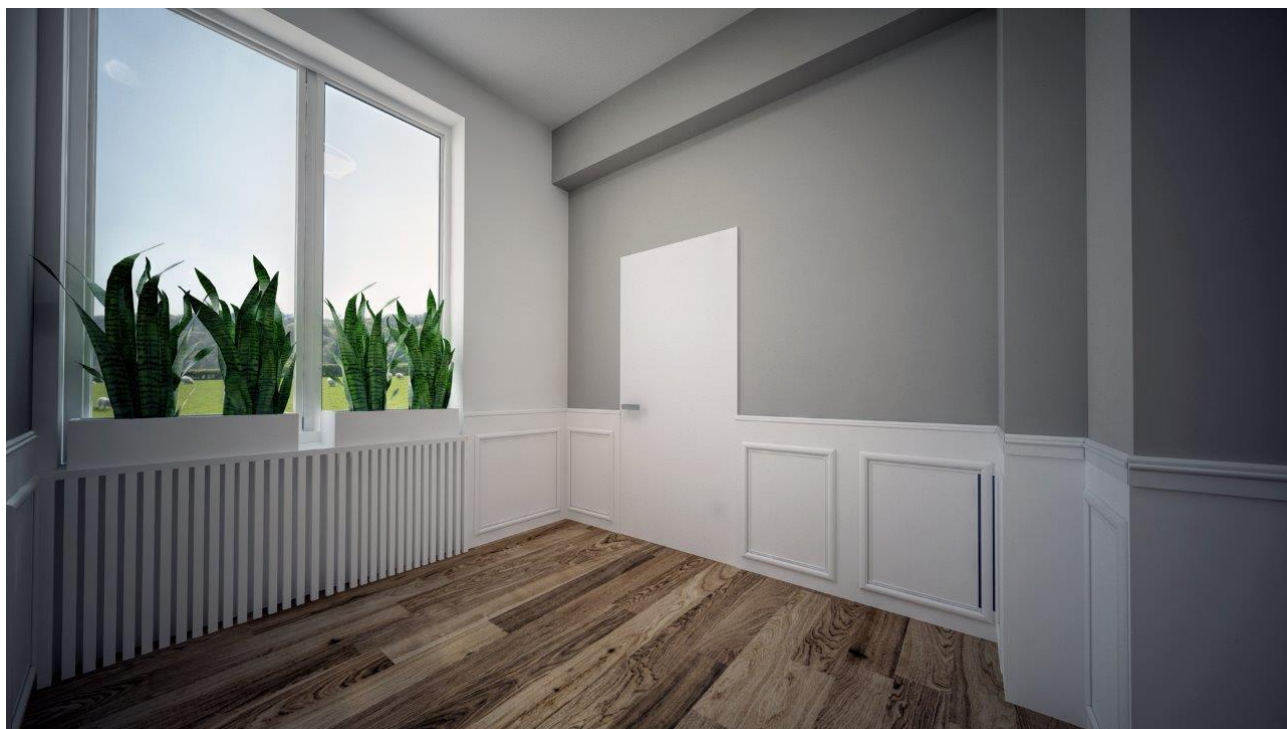
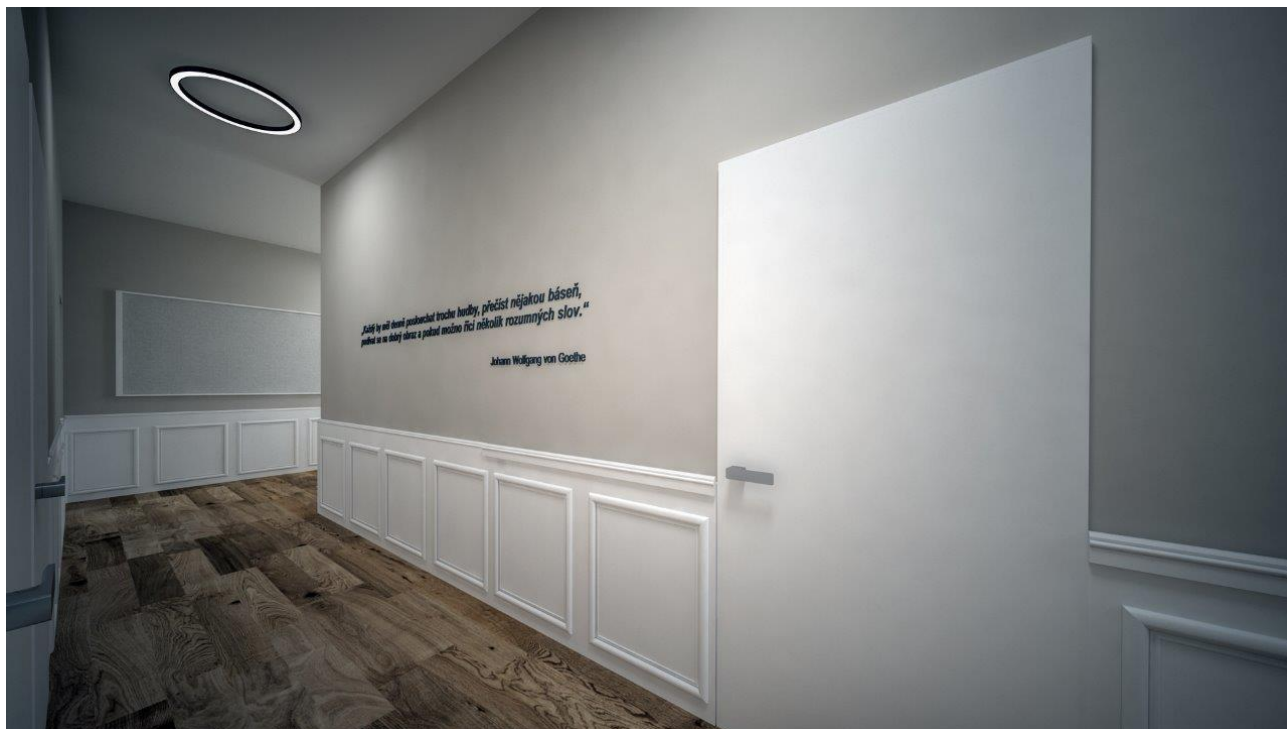


Vizualizace 2.NP a 3.NP

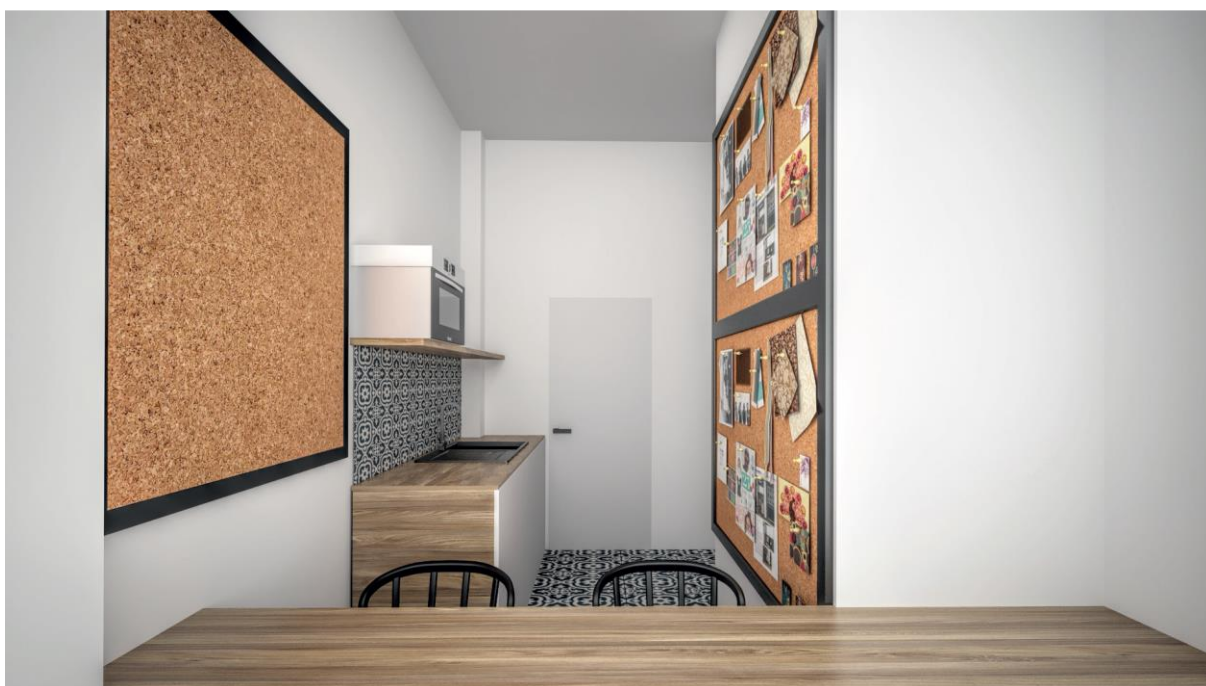
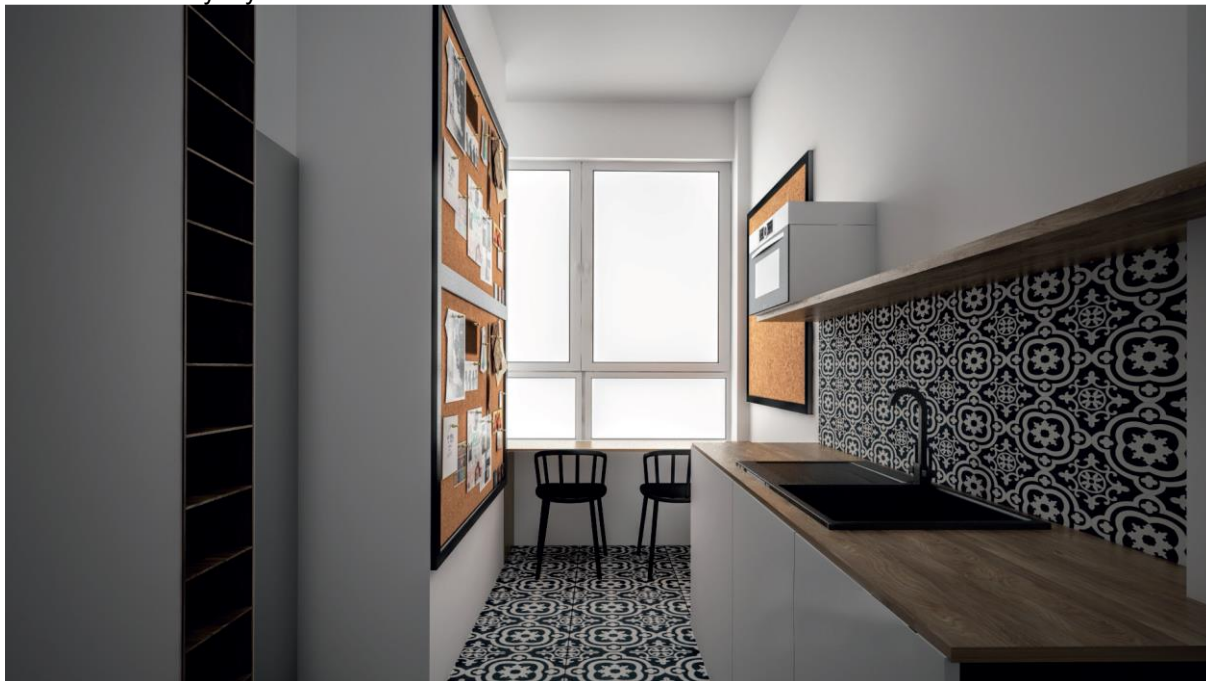








Vizualizace kuchyňky v 3.NP



Péče o životní prostředí

Stavba nebude svým provozem a užíváním působit negativně na okolní životní prostředí. Okolní objekty nebudou provozem nijak dotčeny.

Podle stavebního zákona č. 50/1976 Sb § 66 je třeba vytvořit podmínky odpovídající zájmům ochrany životního prostředí. Je třeba dbát zejména na :

- omezení hlučnosti na stavbě
- ochranu vod
- snížení prašnosti včasným čištěním vozovek, případně kropení
- zamezování znečišťování ovzduší spalováním odpadu apod.

Odpady vzniklé v průběhu stavby budou na základě objednávek (smluv) zneškodňovat firmy provádějící stavební práce. V případě, že smlouva nebude sepsána, odpovídá za nakládání s odpady investor.

Podle zákona 185/2001 sbírky je dodavatel povinen:

- odpady třídit podle druhu nebezpečnosti a to:

- a) nebezpečné odpady např. plechovky od nátěrových hmot, obaly od montážních pěn, PVC apod. ukládat na místo tomu určené tak aby nedošlo k znečištění životního prostředí. Po ukončení jednotlivých etap výstavby dodavatel zajistí zneškodnění těchto nebezpečných odpadů, firmou, která má oprávnění k likvidaci
- b) Odpady, které vzniknou v průběhu stavby (např. zemina vykopaná ze základových pásů a základových jam bude uložena na skládku, která bude umístěna na pozemku investora – staveniště a bude použita k terénním úpravám. Také stavební suť z vybouraných otvorů bude po sepsání řádné smlouvy s odběratelem odpadu odvezen na skládku.
- c) Odpady ocelového charakteru budou po dokončení jednotlivých etap výstavby odvezeny na skládku určená k likvidaci tohoto druhu odpadů.
- d) Dřevěné odpady budou v průběhu stavby likvidovány (odvezeny na skládku, kde lze tyto odpady energeticky využívat neb zneškodňovat např. pálením a podobně.)
- e) Dodavatel stavby musí vést o těchto odpadech evidenci, která bude předkládána kdykoli na požádání kontrolního orgánu.
- f) Dodavatel stavby zajistí odvoz tříděného odpady Kategorie O na řízenou skládku určenou pro rekultivaci, Odpad Kategorie N na příslušnou spalovnu nebezpečných odpadů.

Komunální odpady vzniklé užíváním stavby budou likvidovány na základě řádných smluv.

Péče o bezpečnost práce

Garantem péče o bezpečnost práce na stavbě je dodavatel stavby.

Zpracoval: Michal Pokorný