

Označení dokumentace: Plán BOZP	Datum: 1. 12. 2023
Projekt/stavba: Přestavba ZŠ Náměstí na knihovnu	
Obsah: PLÁN BEZPEČNOSTI A OCHRANY ZDRAVÍ PŘI PRÁCI NA STAVENÍŠTI	
Zpracovala: Ing. Věra Bláhová Osoba odborně způsobilá koordinátor BOZP, č. osv. TACZ/251/KOO/2022	Podpis:

PLÁN BEZPEČNOSTI A OCHRANY ZDRAVÍ PŘI PRÁCI NA STAVENIŠTI pro stavbu Přestavba ZŠ Náměstí na knihovnu		
Zpracovala: Ing. Věra Bláhová	Datum zpracování: 1. 12. 2024	Počet stran: 2 z 30

A. Identifikační údaje o stavbě, zadavateli stavby, zpracovateli projektové dokumentace a koordinátorovi

1. Údaje o stavbě

- a) základní údaje o druhu stavby: změna dokončené stavby, stavební úpravy
- b) název stavby: Přestavba ZŠ Náměstí na knihovnu
- c) místo stavby: mezi ulicemi Husova, Štramberská a Wolkerova, č.p. 340, město Kopřivnice
Katastrální území: Kopřivnice [669393]
Parcelní čísla pozemků: 1947/1; 1948/3; 1951; 1952
- d) charakter stavby: stavba trvalá
- e) účel užívání stavby: zajištění nových prostor pro knihovnu
- f) základní předpoklady výstavby (časové údaje o realizaci stavby, členění na etapy):
Předpoklad zahájení výstavby je rok 2025/2026. Neplánuje se rozdělení stavby na etapy.

Členění stavby na objekty a technická a technologická zařízení:

- D.101 – objekt knihovny
- D.102 – přístupový chodník
- D.206 – přípojka vody
- D.207 – přeložka kabelu NN
- D.208 – přeložka kabelu Cetin

- g) vnější vazby stavby na okolí, včetně jejího vlivu na okolí stavby: Dodavatel je povinen udržovat na převzatém stanovišti a na přenechaných inženýrských sítích pořádek a čistotu, odstraňovat odpadky a nečistoty vzniklé jeho pracemi. Při provádění stavebních a technologických prací musí být vyloučeny všechny negativní vlivy na životní prostředí, a to zejména dodržováním těchto zásad:

- stavební činnost stavebními mechanizmy, hlučné práce včetně nákladní a automobilové dopravy realizovat v dohodnutých termínech,
- stavební činnost provozovat tak, aby nedocházelo k obtěžování okolí nadměrným hlukem a prachem,
- dopravní prostředky před výjezdem ze staveniště řádně očistit,
- vyloučit nebezpečí požáru,
- bourání provádět ručním způsobem bez použití trhavin,
- suť průběžně odvázet na zajištěnou skládku,
- zabránit znečišťování okolí odpadní vodou, povrchovými splachy z prostoru staveniště, zejména z míst znečištěných oleji a ropnými produkty,
- před zahájením prací v rámci staveniště musí generální dodavatel zajistit zaměření všech stávajících inženýrských sítí, neboť výchozí podklady nemusí vždy přesně zachycovat jejich přesnou polohu a nelze zcela vyloučit i možnost lokalizace sítě zatím

PLÁN BEZPEČNOSTI A OCHRANY ZDRAVÍ PŘI PRÁCI NA STAVENÍŠTI pro stavbu Přestavba ZŠ Náměstí na knihovnu		
Zpracovala: Ing. Věra Bláhová	Datum zpracování: 1. 12. 2024	Počet stran: 3 z 30

nezjištěné. Při realizaci musí být respektována ochranná pásma jednotlivých inženýrských sítí a dodržena ČSN 73 605 – Prostorové uspořádání sítí technického vybavení,

2. Odůvodnění pro zpracování plánu s uvedením odkazu na příslušné právní předpisy a soupis dokumentů sloužících jako podklad pro zpracování plánu.

Plán BOZP pro tuto stavbu byl zpracován na základě naplnění požadavků v náležitostech uvedených v příloze 6 nařízení vlády č. 591/2006 Sb.

Na stavbě se budou vyskytovat rizikové práce dle nařízení vlády č. 591/2006 Sb., příloha č. 5:

- Práce spojené s montáží a demontáží těžkých konstrukčních stavebních dílů kovových, betonových, a dřevěných určených pro trvalé zabudování do staveb.
- Práce vykonávané v ochranných pásmech energetických vedení, popřípadě zařízení technického vybavení.
- Práce, při kterých hrozí pád z výšky nebo do volné hloubky více než 10 m.

Základními podkladovými materiály pro zpracování a aktualizace Plánu slouží:

- platná legislativa na úseku BOZP - viz Příloha č. 1 Plánu
- projektová dokumentace

Ve fázi realizace projektu musí být provedena aktualizace Plánu v návaznosti na pracovní postupy zhotovitelů, jejich rizik a časový plán realizace stavby.

3. Údaje o zpracovateli projektové dokumentace, zadavateli a koordinátorovi

Jméno, identifikační číslo osoby, sídlo zpracovatele projektové dokumentace

Quality Group s.r.o.

Příkop 843/4, 602 00 Brno

IČO: 08879737

Odpovědný projektant

Ing. Jiří Šoltés, ČKAIT 1005723 - IP00

Zadavatel

město Kopřivnice

Štefánikova 1163/12, 742 21 Kopřivnice

IČO: 00298077

Koordinátor BOZP

Ing. Věra Bláhová, č.osv. TACZ/251/KOO/2022

fi BEKOOP s.r.o.

Tyršova 640/19, 779 00 Olomouc

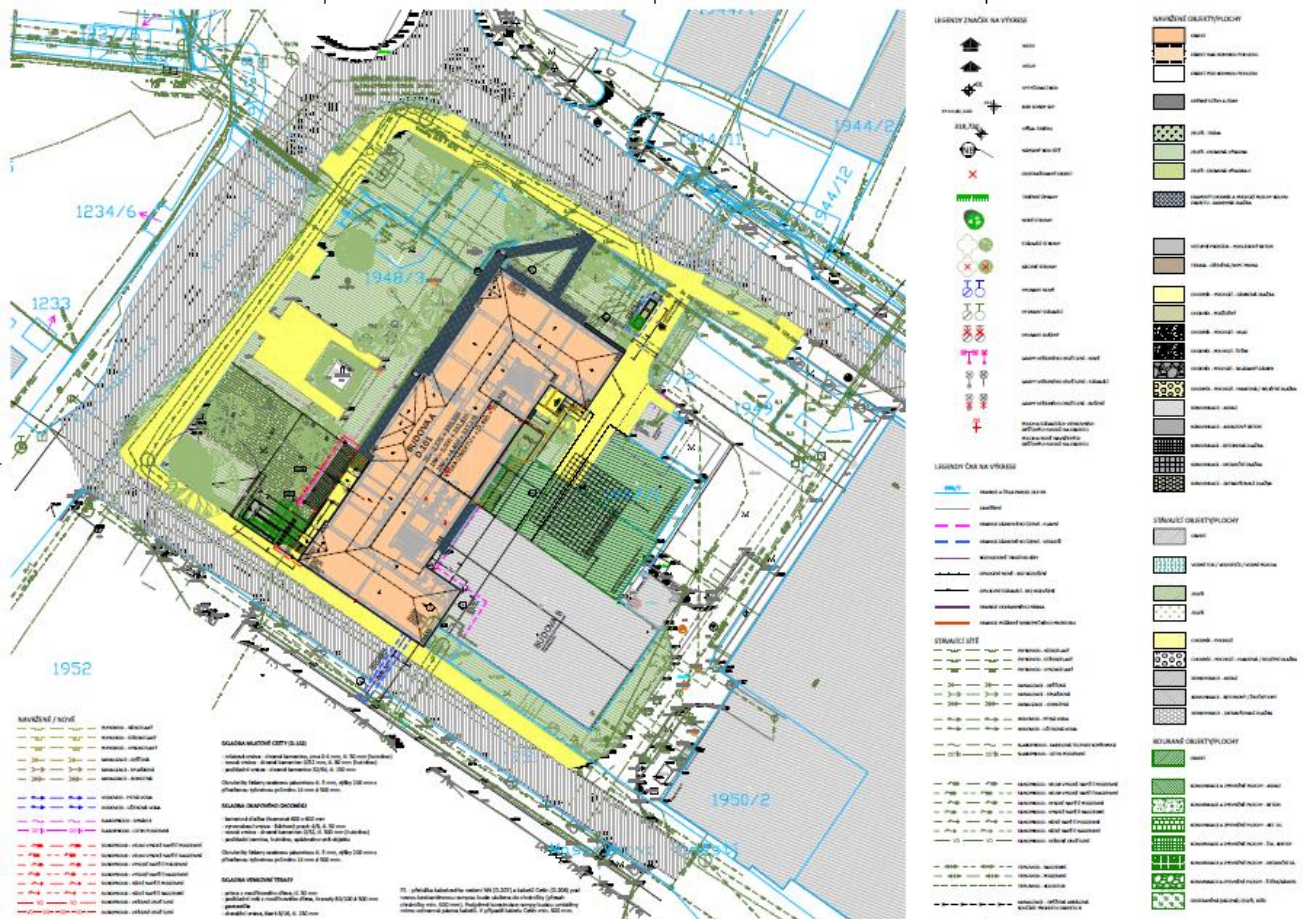
IČO: 17251591

<p style="text-align: center;">PLÁN BEZPEČNOSTI A OCHRANY ZDRAVÍ PŘI PRÁCI NA STAVENÍŠTI pro stavbu Přestavba ZŠ Náměstí na knihovnu</p>		
Zpracovala: Ing. Věra Bláhová	Datum zpracování: 1. 12. 2024	Počet stran: 4 z 30

Počet stran: 4 z 30

B. Situační výkres širších vztahů

Viz příloha č. 4



Popis stavby

Stavba se nachází v zastavěném území. Na území se nachází stávající různorodá výstavba (komerční prostory, bytové domy, administrativa). Stavba svým charakterem, hmotou a výškou nepřevyšuje a nenarušuje stávající výstavbu. Navrženými stavebními úpravami se zásadně nemění ani vzhled, ani výškové řešení objektu. Výška objektu zůstává stejná.

Jedná se zejména o práce uvnitř objektu, případně na fasádě. Z hlediska přípravy území je nutná koordinace s projektem vedlejšího objektu B a demolice objektů ve dvoře, které jsou podmiňující pro tento stavební záměr. Koordinace je nutná zejména s ohledem na venkovní zpevněné plochy a umístění retenčního objektu ve dvoře, do kterého bude tento stavební záměr napojen.

Kolem objektu dojde dále k odkopům z hlediska navržených sanačních opatření. Před objektem vznikne nové betonové schodiště a bezbariérová rampa. Venkovní stavební úpravy si vyžádají celkově kácení 2 vzrostlých stromů a několik metrů keřového porostu.

Generální dodavatel před zahájením stavebních prací vytyčí veškeré inženýrské sítě kolem objektu.

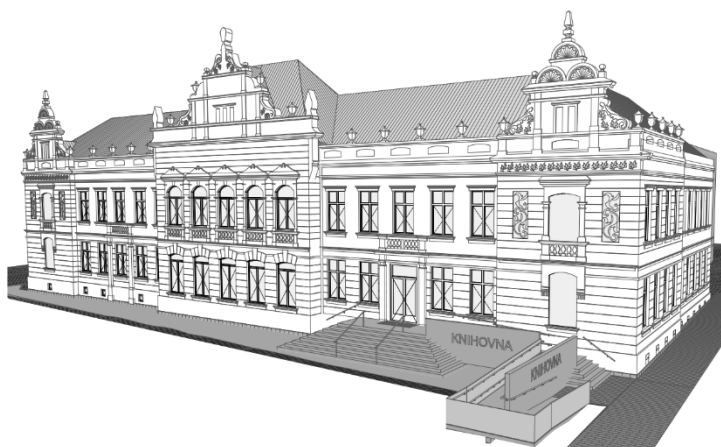
Jedná se o objekt se dvěma nadzemními podlažními a jedním částečným podzemním podlažím. Podzemní podlaží je koncipováno na obou krajních křídlech. Střed objektu je nepodsklepený.

PLÁN BEZPEČNOSTI A OCHRANY ZDRAVÍ PŘI PRÁCI NA STAVENIŠTI pro stavbu Přestavba ZŠ Náměstí na knihovnu		
Zpracovala: Ing. Věra Bláhová	Datum zpracování: 1. 12. 2024	Počet stran: 5 z 30

Horní patra jsou pak zastřešena dosud nevyužívanou půdou s klasickou valbovou střechou. Objekt je horizontálně členěn dvěma římsami, jednou patrovou v úrovni stropu nad prvním patrem a druhou korunovou v úrovni paty střechy. Na několika místech je pak střecha ukončena zvýšenou atikou a zaatikovými žlaby. Spodní parter tvoří předsazený sokl výšky cca 1 m. Zbytek parteru spodního podlaží je bosovaný. Horní druhé podlaží má podobné členění. Stávající výplně jsou spíše vyššího a užšího rozměru. Na několika místech je fasáda doplněna sochami vsazenými do nik. Čelo a kraje bočních křídel budovy v úrovni střechy jsou tvořeny zděnými štíty. Fasáda na mnoha místech obsahuje různé zdobení typické pro tehdejší dobu.

Navrhovaný stav objektu se nebude výrazně lišit od současné podoby. Objekt nebude zateplen v místě fasády, takže veškeré dělení a zdobení na fasádách zůstane zachováno, včetně veškerých soch. Na fasádách dojde pouze k provedení sanačních opatření v úrovni soklu budovy, výměně oken a klempířských prvků na celé budově. Barevnost zůstane zachována podle původní podoby – světlé odstíny (bílá, světle krémová). Nová plechová krytina je pak navržena stejně jako původní plechová a v odstínu světle šedé. Dále budou na fasádu doplněny původní zdobné prvky a kamenné vázy na horní korunní římsy (dle popisu ve stavebně historickém průzkumu a dle dochované historické fotodokumentace).

U zásobovacího vjezdu ze severní strany bude umístěno místo pro odpad – ocelová konstrukce s dřevěným opláštěním a stříškou.



Obr. z projektové dokumentace

C. Požadavky na obsah plánu

1. Základní informace o rozhodnutích týkajících se stavby a podmínkách stanovených v rozhodnutích a v projektové dokumentaci stavby pro její provádění z hlediska bezpečnosti a ochrany zdraví při práci na staveništi a soupis dokumentů, týkajících se stavby, na základě, kterých byla stavba povolena, včetně označení příslušného stavebního úřadu nebo autorizovaného inspektora

V rámci stavebního řízení nejsou vydána zvláštní rozhodnutí pro provádění stavby z hlediska BOZP. Stavba je povolena na základě projektové dokumentace zpracované v souladu s požadavky legislativy na BOZP.

PLÁN BEZPEČNOSTI A OCHRANY ZDRAVÍ PŘI PRÁCI NA STAVENIŠTI pro stavbu Přestavba ZŠ Náměstí na knihovnu		
Zpracovala: Ing. Věra Bláhová	Datum zpracování: 1. 12. 2024	Počet stran: 6 z 30

2. Postupy na staveništi řešící a specifikující jednotlivá opatření vyplývající z platných právních předpisů, s ohledem na místní podmínky ve vazbě na předpokládaný časový průběh prací při realizaci dané stavby, jedná se o:

a) Zajištění staveniště – oplocení, ohrazení stavby, vstupů a vjezdů na staveništi, prostor pro skladování a manipulaci s materiálem,

Celé staveniště bude před zahájením prací oploceno plotovými dílci min. výšky 1,8 m. Staveniště bude po celou dobu stavby vybaveno přístupovou bránou, která bude uzamykatelná. Staveniště bude označeno při svém vstupu v souladu se Stavebním povolením. Štítky s identifikačními údaji o povolení stavby a Oznámení o zahájení prací budou vyvěšeny na viditelném místě u vstupu. Na vstupu na staveniště budou viditelně umístěny bezpečnostní značky upozorňující na probíhající stavbu, zakazující vstup nepovolaným osobám a informující o nebezpečích a rizicích pro osoby, vstupující na staveniště, včetně požadovaných osobních ochranných pracovních prostředků (dále jen OOPP).



V případě, že bude nutné demontovat část oplocení, bude zajištěno střežení prostoru staveniště proti vstupu nepovolaných osob pověřenými zaměstnanci zhotovitele stavby, který ke své činnosti potřebuje úpravy oplocení provést. Demontáž oplocení musí být předem nahlášena a odsouhlasena stavbyvedoucím zhotovitelem stavby. Při přerušení nebo ukončení prací musí být oplocení vráceno do původního stavu. Pověřené osoby zajišťující dohled mohou zajišťovat pouze takové práce, které neoslabí jejich možnost zabránit vstupu nepovolaných osob na staveniště. Na všech příjezdových komunikacích, které ke staveništi vedou, musí být bezpečnostní značky vyznačující probíhající stavbu.

Zhotovitel je dle § 3 zákona 309/2006 Sb. povinen vést evidenci přítomnosti zaměstnanců a dalších fyzických osob na staveništi, které mu bylo předáno. Zhotovitel je povinen prokazatelně seznámit každou novou osobu vstupující na jeho staveniště s riziky všech zhotovitelů, které mohou při její práci ohrozit jejich život nebo zdraví.

Skladování materiálu

Stavební materiál bude dle potřeby a harmonogramu prací průběžně přivážěn dodavatelskou firmou v přiměřeném množství na staveniště a dočasně uskladněn na pozemku stavby.

Materiál musí být skladován podle podmínek stanovených výrobcem, přednostně v takové poloze, ve které bude zajištěn proti samovolnému pádu.

b) Zajištění osvětlení stavenišť a pracovišť

Staveniště bude provozováno pouze ve dne. Osvětlení pracoviště může být součástí prozatímního rozvodu elektro na staveništi, proto musí být jako součást dočasné elektrické instalace na staveništi revidováno, zajišťuje zhotovitel. Dále mohou být na staveništi používána přenosná svítidla. Pohyblivé přívody k nim budou chráněny, počet svítidel bude záviset na nasazení počtu zaměstnanců na stavbě v době nutnosti jejich použití. Svítidly budou mít nerozbitné provedení a krytí odpovídající prostředí, ve kterém budou použity (viz návod na jejich použití), nebo mohou mít napájení na 24 V.

PLÁN BEZPEČNOSTI A OCHRANY ZDRAVÍ PŘI PRÁCI NA STAVENIŠTI pro stavbu Přestavba ZŠ Náměstí na knihovnu		
Zpracovala: Ing. Věra Bláhová	Datum zpracování: 1. 12. 2024	Počet stran: 7 z 30

c) Stanovení ochranných a kontrolovaných pásem a opatření proti jejich poškození

Při návrhu stavby jsou zohledněny stávající ochranná pásma inženýrských sítí. Nová ochranná pásma vznikají pouze v souvislosti s realizací nových přípojek/přeložek (parcela č. 1951, 1947/1, 1948/3). Velikost ochranných pásem je dána platnou legislativou. V současné době se před objektem vyskytuje ochranné pásmo památného stromu (ořech Leopolda víchy). Ochranné pásmo je v tomto případě 9 m od paty kmene a je naznačeno v koordinačním situačním výkrese. Do ochranného pásma tohoto stromu zasahuje nově navržená bezbariérová rampa (cca 1,3 m ochranném pásmu). Rampa bude ale v tomto místě vykonzolována a do ochranného pásma tak budou zasahovat jen její nadzemní části.

Před zahájením zemních prací je nutné vytýčit trasy podzemních vedení, v případě křížení nebo napojování, zhotovitel musí informovat správce sítí prostřednictvím kontaktní osoby.

Na stávajících inženýrských sítích nesmí být budovány pozemní objekty zařízení staveniště, ukládán žádný materiál ani odstavována vozidla a staveništní mechanismy. Povrchové znaky inženýrských sítí musí být po celou dobu stavby trvale přístupné.

Při pracích, při nichž hrozí nebezpečí střetu s jinými sítěmi, bude technologie provádění prací přizpůsobena charakteru ohrožení.

V případě křížení sítí výkopem stavby budou sítě zajištěny podepřením, případně provedeny projektem plánované přeložky.

S druhy vedení technického vybavení, jejich trasami, popřípadě hloubkou uložení v obvodu staveniště, s jejich ochrannými pásmy a podmínkami provádění zemních prací v těchto pásmech musí být před zahájením prací prokazatelně seznámeny všechny osoby, které budou zemní práce provádět.

d) Řešení opatření při nebezpečí výbuchu nebo požáru

Po dobu celé stavby jsou všichni zhotovitelé povinni chovat se tak, aby nezavdali příčinu požáru. Na stavbě je v celém areálu staveniště zakázáno kouření.

Práce s elektronářadím je možná pouze se zařízením v bezvadném stavu s platnou revizí, je zakázáno používat spotřebiče s poškozenou nebo neodborně opravovanou přívodní šňůrou. Elektroinstalace budou prováděny pracovníky odborné elektro firmy s osvědčeními pro práce v elektrotechnice dle NV č. 194/2022 Sb.

Práce s otevřeným ohněm – je nutné vyhodnotit požární riziko a stanovit preventivní opatření, v souladu s vyhl. 87/2000 Sb. Při zvýšeném PN je nutné zpracovat Příkaz ke svařování se všemi náležitostmi stanovenými vyhláškou.

Během celé výstavby, musí být volné a průchodné všechny východy, které vedou na volné prostranství. Na staveništi bude trvale umístěn hasící přístroj sněhový, popř. práškový (min. 1 na 200 m²).

U provádění prací na této stavbě se nepředpokládá zvýšené riziko požáru nebo výbuchu.

PLÁN BEZPEČNOSTI A OCHRANY ZDRAVÍ PŘI PRÁCI NA STAVENIŠTI		
pro stavbu Přestavba ZŠ Náměstí na knihovnu		
Zpracovala: Ing. Věra Bláhová	Datum zpracování: 1. 12. 2024	Počet stran: 8 z 30

e) Zajištění komunikace na staveništi, včetně podjíždění elektrického vedení a dalších médií (plyn, pára, voda aj.), prozatímní rozvody elektřiny po staveništi, čerpání vody, noční osvětlení

Stavba je nyní dopravně a komunikačně přístupná z ulic Husova, Štramberská a Wolkerova. Toto napojení zůstane zachováno.

Staveništní rozvody

Energie a voda budou odebírány ze stávajících připojovacích míst pro řešený objekt. Pro měření spotřeby se použijí podružné měřiče. Přívodní kabely vyvěšeny tak, aby nedocházelo k porušení kabelů. Staveništní buňky musí být uzemněny s platnou elektro revizí. V případě křížování kabelu s dopravní komunikací musí být kabel buď v chráničce zakopán do země, nebo musí pomocí trámek tuto komunikaci přemostit v dostatečné výšce, aby nedošlo k jeho stržení nákladními vozidly. Prodlužovací šňůry budou vedeny volně, pokud budou křížovat komunikaci pro pěší, budou buď vyvěšeny na izolované závěsy, případně povedou mezi dvěma vzájemně spojenými deskami zajištěnými proti posunutí. Poškozené el. prodlužovací šňůry budou vyřazeny z provozu, opravované šňůry budou na staveništi používány jen v případě, že za správné provedení opravy bude provedena platná revize revizním technikem, který potvrdí bezpečné používání této el. prodlužovací šňůry nebo jiného elektrického zařízení. Koncovky budou mít ochranu krytím odpovídající prostředí, ve kterém bude prodlužovací šňůra použita. Před použitím provádět kontroly elektrického ručního nářadí osobou, která nářadí používá vč. kontroly chodem naprázdno. Používat pouze revidované el. zařízení a spotřebiče. **Je zakázáno používat el. ruční nářadí, které není vybaveno kryty, má poškozené ovládací prvky a jehož příváděcí el. šňůra vč. koncovky je poškozena.**

Hlavní vypínač elektrického zařízení musí být umístěn tak, aby byl snadno přístupný, musí být označen a zabezpečen proti neoprávněné manipulaci a s jeho umístěním musí být seznámeny všechny fyzické osoby zdržující se na staveništi. S přesným umístěním hlavního vypínače budou průběžně seznámeni všichni zaměstnanci stavby prostřednictvím svých zaměstnavatelů, kteří informace o umístění vypínače obdrží od stavbyvedoucího. OSVČ budou informováni stejně jako zaměstnanci tím zhotovitelem, který si je na práce najal.

Čerpání vody

V případě potřeby odčerpávání vody, budou použita kalová čerpadla.

Noční osvětlení

Práce v noci se nepředpokládají.

f) Posouzení vnějších vlivů na stavbu

Budova a pozemek se nenachází v památkové zóně ani v památkově chráněném území. Podle povodňové mapy České republiky stavba neleží v záplavovém území. Stavba se nachází v chráněném ložiskovém území. Informace vychází z katastru nemovitostí. V mapových podkladech České geologické služby není ale tato oblast v poddolovaných územích zahrnuta.

Stavba může být ohrožena především z vlastních prováděných stavebních prací (např. otřesy při provádění zemních prací, přeprava materiálu). Proto je nutné, aby každý pracovník stavby dbal zvýšené pozornosti a opatrnosti a v případě výskytu nezvyklých otřesů, trhlin, prasklin, či jiných

PLÁN BEZPEČNOSTI A OCHRANY ZDRAVÍ PŘI PRÁCI NA STAVENIŠTI pro stavbu Přestavba ZŠ Náměstí na knihovnu		
Zpracovala: Ing. Věra Bláhová	Datum zpracování: 1. 12. 2024	Počet stran: 9 z 30

zjevných narušení neprodleně ukončil práce a informoval o této skutečnosti svého zhotovitele a následně hlavního zhotovitele stavby a s ním určil další postup prací a nezbytná opatření.

V případě vzniku mimořádné situace bude neprodleně informován stavbyvedoucí, který uvědomí příslušné úřady. V prostoru pro pracovníky stavby bude umístěna lékárnička pro poskytnutí první pomoci. Místo umístění lékárničky bude označeno bílým křížem na zeleném podkladu..

g) Opatření vztahující se k umístění a řešení zařízení staveniště, včetně situačního výkresu širších vztahů staveniště, řešení svislé a vodorovné dopravy osob a materiálu

Zařízení staveniště bude na oploceném pozemku v rámci celé stavby a bude sestávat ze stavebních buněk a mobilního WC. ZS bude označeno a budou na něm kontakty na odpovědné osoby. Bude vybaveno PHP a lékárničkou a budou na něm umístěny označující cedulky.



Dopravní napojení staveniště bude z ulic Husova, Štramberská a Wolkerova.

Vodorovná doprava - obsahuje strojní nakládku, vykládku materiálu, nákladní automobily pro přesun hmot, materiálu a konstrukcí vč. uložení na stavbě.

Při nakládání materiálu na dopravní prostředek se smí manipulovat s pracovním zařízením stroje pouze nad ložnou plochou tak, aby se do dopravního prostředku nenaráželo. Je-li nutné při nakládání manipulovat pracovním zařízením stroje nad kabinou řidiče, nesmí se v ní pracovníci zdržovat.

Svislá doprava - vysokozdvizné plošiny, autojeřáby, manipulátory s vidlemi apod.

Obecně platí, že veškerá místa realizované svislé dopravy budou zajištěna tak, aby:

- přesunovaný materiál nepřetěžoval použité strojní zařízení,
- nedošlo k samovolnému pohybu během transportu,
- práce při nakládce a provozu strojního mechanismu prováděli pracovníci s platnými strojními a vazačskými průkazy,
- místa přesunu byla zabezpečena proti pádu materiálu a osob,
- označení bude provedeno ve smyslu platných právních předpisů a norem.

Ochranná opatření jeřábník, vazač, ostatní pracovníci

- zavěšování a vázání břemen provádět z bezpečných pracovních podlah, zákaz seskakování z pracovních ploch, při manipulaci s břemeny nestát na postranicích vozidla, používat vhodné prostředky k usměrnění břemene, k zavěšení břemene,
- zákaz pohybu osob pod zavěšeným břemenem, zákaz manipulace s břemeny nad osobami,
- práce provádět prostřednictvím odborně způsobilých osob – jeřábník, vazač,
- zákaz provádění manipulací šikmým tahem,
- před uvázáním břemene si prohlédne vazač dílce, závěsná oka, vázací prostředky,
- bezpečně upevnit břemeno, pozor na možnost poškození vázacího prostředku o ostré hrany břemene,
- před vlastním zdvihem nadzvednout – tzn. zkontrolovat bezpečnost zavěšení,
- vazač řídí zdvih do úrovně osazení,

PLÁN BEZPEČNOSTI A OCHRANY ZDRAVÍ PŘI PRÁCI NA STAVENIŠTI pro stavbu Přestavba ZŠ Náměstí na knihovnu		
Zpracovala: Ing. Věra Bláhová	Datum zpracování: 1. 12. 2024	Počet stran: 10 z 30

- před zahájením prací se musí určit způsob dorozumívání mezi vazačem a jeřábníkem,
- klidný transport břemene může být zajištěn vedením pomocnými lany, a to z bezpečného místa, pevného. Lana upevnit tak, aby bylo jejich odepínání bezpečné, vodící lano neupevnit na pracovníka,
- nestoupat na zavěšené dílce, neodkládat na ně nářadí,
- těžké a rozměrné dílce zajistit při zvedání lany proti otáčení,
- části konstrukce před svařováním a sešroubováním navzájem zajistit (aby nedošlo k rozpadnutí konstrukce, aby byla zaručena stabilita konstrukce),
- před zvedáním břemeno prohlédnout, zda na něm nezůstaly zapomenuté pomůcky,
- se ZZ manipulovat vždy v dostatečné vzdálenosti od elektrického vedení – dodržovat ochranná pásma.

Je zakázáno

- při dešti a větším větru než 12 m/s manipulovat s břemeny,
- za snížené viditelnosti pracovat se zdvihacím zařízením, není-li pracovní prostor osvětlen,
- manipulovat s prac. zařízením stroje, pokud je v nebezpečném prostoru jiný stroj či osoba,
- obsluha ZZ musí mít výhled na ohrožený prostor nebo pracovat v součinnosti s dalším pracovníkem, který ho informuje (navádí),
- manipulovat se zavěšeným břemenem (např. autojeřábem) nad obsazenou kabinou řidiče.

h) Postup zemní práce, řešící zajištění provádění výkopů, zejména riziko zasypaní osob, s ohledem na druhy pažení, šířku výkopu, sklony svahu, technologii ukládání sítí do výkopu, zabezpečení okolních staveb, snižování a odvádění povrchové a podzemní vody,

Popis

Založení objektu je stávající. Z hlediska nového stavebního záměru nedojde k výraznému navýšení zatížení tak, aby došlo k ovlivnění stávajících základů.

Nově budou řešeny pouze pasy pro konstrukce v oblasti čtárny (pod terasou), kde vznikají nové vnitřní prostory. Dále také patky pro ocelové sloupky mezipatra v knihovně (nad nepodsklepenou částí). V exteriéru jsou navrženy nové základové pasy pro venkovní schodiště a bezbariérovou rampu.

Práce v ochranných pásmech inženýrských sítí

Zemní práce jsou spojeny s prací v blízkosti nebo křížení ochranných pásem inženýrských sítí. Před zahájením prací musí být vyznačeny polohově, popř. výškově trasy technické infrastruktury. S druhy vedení technického vybavení, jejich trasami, popřípadě hloubkou, s jejich ochrannými pásmy a podmínkami provádění zemních prací v těchto pásmech musí být před zahájením prací prokazatelně seznámeny obsluhy strojů a ostatní fyzické osoby, které budou zemní práce provádět. V ochranných pásmech vedení, popřípadě staveb nebo zařízení technického vybavení, lze provádět výkopové práce pouze při dodržení podmínek stanovených jejich vlastníky nebo provozovateli.

Rizika při budování zemních prací

- pád pracovníka při vystupování a sestupování do / z výkopu,
- pád pracovníka při sestupování a vystupování po částech zajištění výkopu – pažnice apod.,

PLÁN BEZPEČNOSTI A OCHRANY ZDRAVÍ PŘI PRÁCI NA STAVENIŠTI pro stavbu Přestavba ZŠ Náměstí na knihovnu		
Zpracovala: Ing. Věra Bláhová	Datum zpracování: 1. 12. 2024	Počet stran: 11 z 30

- pád osob do výkopu pro přípojky z okrajů stěn výkopu v zastavěném území, na veřejných prostranstvích a v uzavřených objektech, kde probíhají současně i jiné činnosti,
- ohrožení až ztráta stability sousedních objektů, základů apod. v blízkosti jámy, výkopů,
- zavalení pracovníků ve výkopech sesutou zeminou nezajištěné stěny jámy/výkopu,
- pád předmětu, kamene apod. na pracovníka ve výkopu,
- poškození části pažení a ztráta jeho funkce.

Ochranná opatření

- Zemní práce musí být prováděny podle TP předem připomínkovaného koordinátorem BOZP.
- Prokazatelné seznámení odpovědného zástupce zhotovitele, obsluh strojů a ostatních fyzických osob s ochrannými pásmy technické infrastruktury a s jednotlivými souhlasy jejich provozovatelů pro práce v ochranném pásmu.
- Vyznačení všech podzemních vedení na terénu s druhem inženýrských sítí, s hloubkou jejich uložení a ochrannými pásmy – musí s nimi být seznámeni pracovníci, kteří budou zemní práce provádět.
- Zabezpečení okolních objektů/konstrukcí (základové konstrukce) a komunikací, jejichž stabilita by mohla být při provádění zemních prací ohrožena.
- Určení rozmístění stavebních výkopů pro přípojky, zajištění stability stěn výkopů v souladu s PD a zajištění výkopu proti pádu osob do výkopů v souladu s NV č. 591/2006 Sb.
- Zajištění proti pádu osoby do výkopu/jámy jeho ohrazením, popř. vytvořením technické zábrany odsazené od hrany výkopu v závislosti na jeho hloubce, nebo jeho zakrytím dle NV č. 591/2006 Sb.
- V případě využití výstražné pásky uvnitř oploceného staveniště zajistí zhotovitel stavebních prací její trvalou kontrolu a v případě poškození opravu.
- Zhotovitel provádějící zemní práce zajistí po celou dobu provádění prací zajištění všech prohlubní a výkopů dostatečným způsobem v souladu s přílohou č. 2 NV č. 591/2006 Sb. a tímto plánem BOZP (ohrazení, oplocení, zakrytí). Všichni ostatní zhotovitelé jsou povinni dané označení a vymezení prostoru respektovat. Je zakázáno jakékoliv zasahování do zajištění výkopů.
- Okraje výkopu nesmí být zatěžovány do vzdálenosti 0,5 m od hrany výkopu. Povrch terénu nesmí být zatěžován zejména stavebním provozem, stavbami zařízení staveniště, stroji nebo materiálem.
- Při provádění výkopových prací se nikdo nesmí zdržovat v ohroženém prostoru, zejména při souběžném strojním a ručním provádění výkopových prací, při ručním začisťování výkopu nebo při přepravě materiálu do výkopu a z výkopu. Není-li v průvodní dokumentaci stroje stanoveno jinak, je prostor ohrožený činností stroje vymezen maximálním dosahem jeho pracovního zařízení zvětšeným o 2 m.
- Výkopy hlubší jak 1,3 m budou před vstupem pracovníka do výkopu paženy
- Při ručním odstraňování pažení stěn výkopu se musí postupovat zespodu za současného zasypávání odpaženého výkopu tak, aby byla zajištěna bezpečnost práce.
- Nejmenší světlá šířka výkopů se svislými stěnami, do kterých vstupují fyzické osoby, činí 0,8 m. Rozměry výkopů musí být voleny tak, aby umožňovaly bezpečné provedení všech

PLÁN BEZPEČNOSTI A OCHRANY ZDRAVÍ PŘI PRÁCI NA STAVENÍŠTI pro stavbu Přestavba ZŠ Náměstí na knihovnu		
Zpracovala: Ing. Věra Bláhová	Datum zpracování: 1. 12. 2024	Počet stran: 12 z 30

návazných montážních prací spojených zejména s uložením potrubí, osazením tvarovek a armatur, napojením přípojek, provedením spojů nebo svařováním.

- Zemní práce nebudou probíhat v období, kdy jsou teploty pod 0°C.

Zajištění okolí výkopů zábranou, zábradlím

- Výkopy musí být označeny min. páskou, nebo mobilními zábranami min. 1,5 m od okraje výkopu a následně co nejrychleji zahrnuty. Pokud to pracovní a technologický postup dovolí, budou zajištěny zábradlím, kdy prostor mezi horní tyčí a zárážkou u podlahy je nutno zajistit proti propadnutí osob.
- Pro fyzické osoby pracující ve výkopech musí být zřízen bezpečný sestup a výstup pomocí žebříků, které budou přesahovat hranu výkopu min. o 1,1 m.
- Výkopové práce budou provedeny převážně strojně, v místech křížení inženýrských sítí, nebo práce v ochranném pásmu těchto sítí, je nutné zajistit výkopy ručním způsobem.

Ruční výkopy

- Při ručním provádění výkopových prací musí být fyzické osoby při práci rozmístěny tak, aby se vzájemně neohrožovaly.
- Při provádění výkopových prací zejména při souběžném strojním a ručním provádění výkopových prací, se nikdo nesmí zdržovat v ohroženém prostoru. Prostor ohrožený činností stroje vymezen maximálním dosahem jeho pracovního zařízení zvětšeným o 2 m.
- Nemá-li obsluha stroje při souběžném strojním a ručním provádění výkopových prací na jednom pracovním záběru dostatečný výhled na všechna místa ohroženého prostoru, nepokračuje v práci se strojem.
- Do strojem vyhloubených nezapažených výkopů se nesmí vstupovat, pokud jejich stěny nejsou zajištěny proti sesutí ochranným rámem, bezpečnostní klecí, rozpěrnou konstrukcí nebo jinou technickou konstrukcí.
- Nejmenší světlá šířka výkopů, do kterých vstupují fyzické osoby, činí 0,8 m.

Pro fyzické osoby pracující ve výkopech musí být zřízen bezpečný sestup a výstup pomocí žebříků.

Žebříky

Na stavbě smí být používány jen takové žebříky, které odpovídají požadavkům na bezpečné užívání dle právních předpisů a norem. Zhotovitel musí proto vybavit své zaměstnance vhodným vybavením, a stanovit taková organizační opatření, aby se možným rizikům předešlo.

Je zakázáno používat dřevěné sbíjené žebříky!

i) Způsob zajištění bezbariérového řešení na veřejných pozemních komunikacích a veřejných plochách, zejména s ohledem na způsob zajištění proti pádu do výkopu osob se zrakovým postižením

Staveniště bude nepovoleným osobám uzavřeno.

Pokud bude proveden výkop přes veřejnou pěší trasu, pak je nutné zajistit bezpečné přechodové lávky, které budou zajištěny dvoutyčovým zábradlím a okopovou lištou, která slouží také jako vodící lišta pro slepeckou hůl.

PLÁN BEZPEČNOSTI A OCHRANY ZDRAVÍ PŘI PRÁCI NA STAVENIŠTI pro stavbu Přestavba ZŠ Náměstí na knihovnu		
Zpracovala: Ing. Věra Bláhová	Datum zpracování: 1. 12. 2024	Počet stran: 13 z 30

j) Postupy pro betonářské práce řešící způsob dopravy betonové směsi, zajištěný všech fyzických osob zdržujících se na staveništi proti pádu do směsi, pohyb po výztuži, přístup k místům betonáže, předpokládané provedení bednění,

Založení objektu je stávající. Z hlediska nového stavebního záměru nedojde k výraznému navýšení zatížení tak, aby došlo k ovlivnění stávajících základů.

Nově budou řešeny pouze pasy pro konstrukce v oblasti čítárny (pod terasou), kde vznikají nové vnitřní prostory. Dále také patky pro ocelové sloupky mezipatra v knihovně (nad nepodsklepenou částí). V exteriéru jsou navrženy nové základové pasy pro venkovní schodiště a bezbariérovou rampu.

Přesný způsob provádění prací bude doložen po výběru zhotovitele a jeho pracovních postupů, které předloží před zahájením prací k odsouhlasení zajištění BOZP.

Betonová směs bude na staveništi dopravována domíchávači z betonárky. Pokládka bude prováděna pomocí pumpy na beton a hadic. Během pokládky budou pracovníci používat ochranu zraku z důvodu rozstřiku betonové směsi a cementového mléka. Materiál na drobné betonářské práce bude dopravován na stavbu v pytlích pomocí paletového vozíku, popř. ručně. Na místě bude připravována daná směs pomocí ručních elektrických míchadel, dle návodu výrobce, kdy pracovníci budou používat předepsané OOPP, např. ochranu očí, pracovní rukavice apod. Při použití malé elektro mechanizace je nutné pracovat se zařízením, které má platné revize, pracovníci jsou proškoleni s návody k obsluze, zařízení je vybaveno bezpečnými ovladači spuštění a vypnutí zařízení. Při ruční manipulaci je nutné brát ohled na hmotnost ručně přenášených břemen.

Základní rizika

- Pád osob v prostorách (stavenišť, pracovišť, komunikace, ...).
- Úraz el. proudem od el. strojního nářadí.

Ochranná opatření

- K řízení pracovní činnosti pověřit odpovědnou osobu, která bude odpovědná za správný postup prací.
- Bezpečný stav povrchu podlah, udržování, čištění, úklid podlah, včasné odstraňování komunikačních překážek.
- Zajištění jednotlivých prvků podlah proti posunutí a pohybu, dostatečná dimenze prvků podlah, nepřetěžování podlah materiálem.
- Dodržovat podmínky stanovené v návodu k používání el. strojního nářadí, pravidelné kontroly ochrany proti dotykovému napětí, revize el. zařízení.
- Betonáž základových pasů bude provedena pomocí čerpadla betonové směsi na automobilovém podvozku, které bude zásobováno betonovou směsí z autodomíchávačů. Ovládání ramena čerpadla betonové směsi je obsluha povinná provádět z místa, ze kterého má dostatečný rozhled.
- Pracovníci provádějící betonářské práce musí být navíc vybaveni gumovými holínkami, pracovními rukavicemi a ochranou zraku.
- Obsluha autodomíchávačů je povinná zajistit při couvání k násypce čerpadla betonové směsi pověřenou osobu, která bude podávat signály nutné k bezpečnému couvání vozidla, které si

PLÁN BEZPEČNOSTI A OCHRANY ZDRAVÍ PŘI PRÁCI NA STAVENIŠTI pro stavbu Přestavba ZŠ Náměstí na knihovnu		
Zpracovala: Ing. Věra Bláhová	Datum zpracování: 1. 12. 2024	Počet stran: 14 z 30

předem vzájemně domluví. Obsluha autodomíchávače je povinna dbát místních provozních předpisů na staveništi.

- Provozovatelé strojů a zařízení jsou povinni koordinátorovi BOZP na vyžádání předložit doklad o provedené revizi a příslušné oprávnění k obsluze stroje daného typu.

Zajištění otvorů a volných okrajů

- Volné okraje stropů budou zajištěny ochranným zábradlím. Otvory v podlahách i ve stěnách budou ihned zajištěny ochranným zábradlím nebo zakrytím dostatečně únosnými poklopy.

k) Postupy pro zednické práce řešící základní technologie zdění zevnitř objektu, zejména ochranné zábradlí zvenku, z obvodového lešení, zajišťování otvorů ve svislém zdivu, dopravu materiálu pro zdění, zajištění pod místem práce ve výšce a v jeho okolí,

Popis prací

V případě nových venkovních zděných konstrukcí bude využito zdivo z cihelných tvárnic typu therm. Menší dozdivky uvnitř objektu budou řešeny z plných cihel. Vnitřní příčky, s ohledem na hmotnost a minimalizaci přítěžování stávajících stropních konstrukcí, budou navrženy ze sádrokartonu.

Základní rizika

- Převržení nestabilně uložených předmětů.
- Pád zdícího materiálu na pracovníka.
- Zborcení, zřícení zděných konstrukcí.
- Zasažení očí, poleptání pracovníka vápnem při manipulaci a dopravě maltové směsi.
- Práce v nepřírozené poloze těla nebo jeho části.
- Úder do ruky, přimáčknutí, úrazy očí odletující střepinou při práci s ručním nářadím.
- Pád pracovníka při obslužných činnostech, při provádění, zakopnutí, podvrtnutí nohy o různé překážky a vystupující části z podlahy.
- Prašnost a hluchost při práci s vibrační bruskou, el. strojním nářadím.

Ochranná opatření

- Správné uchopení břemene.
- Udržování, čištění a úklid podlah, pochůzných ploch a komunikací.
- Práce budou prováděny primárně z lešeňových konstrukcí.
- Používání technicky dokumentovaných lešení.
- Při práci s elektrickým nářadím používat OOPP, postupovat dle návodu k používání, nepracovat se sejmutými kryty nebo jejich částmi, odkládání nářadí až po jeho zastavení, nepřetěžování nářadí.
- Vyloučení práce na vratkých a nestabilních konstrukcích.
- Od výšky 1,5m opatřovat volné okraje podlah zábradlím.
- K místům práce ve výšce zajistit bezpečný přístup.

PLÁN BEZPEČNOSTI A OCHRANY ZDRAVÍ PŘI PRÁCI NA STAVENIŠTI pro stavbu Přestavba ZŠ Náměstí na knihovnu		
Zpracovala: Ing. Věra Bláhová	Datum zpracování: 1. 12. 2024	Počet stran: 15 z 30

- Zákaz používání vratkých a nevhodných předmětů pro práci i ke zvyšování místa práce (bedny, palety, sudy, ...).
- Pro dopravu palet s materiálem bude použit mobilní jeřáb nebo manipulátor nebo VZV.
- Palety s materiálem budou vždy ukládány na urovnaný terén, aby se paleta nemohla naklonit a při odebírání vysypat.
- Materiál připravený pro zdění musí být uložen tak, aby pro práci zůstal volný pracovní prostor široký nejméně 0,6 m.
- Na právě vyzdívanou stěnu se nesmí vstupovat nebo ji jinak zatěžovat, a to ani při provádění kontroly svislosti zdiva a vázání rohů.
- Na pracovištích a přístupových komunikacích, na nichž jsou fyzické osoby vykonávající zednické práce vystaveny nebezpečí pádu z výšky nebo do hloubky, popřípadě nebezpečí propadnutí nedostatečně únosnou konstrukcí, zajistí zhotovitel kolektivní ochranu proti pádu.
- Vstupovat na osazené prefabrikované vodorovné nosné konstrukce se smí jen tehdy, jsou-li zabezpečeny proti uvolnění a sesunutí.
- Při činnostech spojených s nebezpečím odstříknutí vápenné malty nebo mléka je nutno používat vhodné osobní ochranné pracovní prostředky. Vápno se nesmí hasit v úzkých a hlubokých nádobách.
- Stroje pro výrobu, zpracování a přepravu malty se na staveništi umísťují tak, aby při provozu nemohlo dojít k ohrožení fyzických osob.

Dočasné stavební konstrukce - DSK (lešení)

Při zednických pracích se používají převážně kozová lešení, mobilní konstrukce „lešeňové kostky“.

Při práci na lešení je zakázáno zvyšovat své postavení nad úroveň podlahy lešení, podkládat pod chodidla materiál nebo břemena a zvyšovat tak místo svého postavení.

Je zakázáno shazovat z lešení materiál a předměty a šplhat po konstrukci lešení.

Žebříky není dovoleno používat jako podpěrný nebo nosný prvek podlah lešení s výjimkou lešeňových žebříků.

Rozměry, tvar a vybavení podlážek odpovídají povaze prováděných prací, podlahy umožňují bezpečný pohyb a výkon práce ve vhodné pracovní poloze, nesmí být přetěžovány nadměrným množstvím materiálu.

Ke zvyšování místa práce nebo k výstupu není dovoleno používat nestabilní předměty a předměty určené k jinému použití (kolečka, vědra, sudy, židle, stoly, bezpečnostní sítě).

Požadavky na lešení

Lešení lze použít jen v provedení, které odpovídá průvodní dokumentaci a návodům na montáž a používání těchto konstrukcí. Návod na montáž, včetně potřebných doplňujících nákrešů a dokumentů, musí být k dispozici zaměstnancům, kteří konstrukci montují, používají a demontují.

Dočasné stavební konstrukce musí být provedeny tak, aby tvořily prostorově tuhý celek, zajištěny proti lokálnímu nebo prostorovému vybočení, posunutí nebo překlopení, které by mohlo ohrozit jak osoby pracující na těchto konstrukcích, tak i jiné osoby, které se budou pohybovat v nebezpečném prostoru pod konstrukcí.

PLÁN BEZPEČNOSTI A OCHRANY ZDRAVÍ PŘI PRÁCI NA STAVENIŠTI pro stavbu Přestavba ZŠ Náměstí na knihovnu		
Zpracovala: Ing. Věra Bláhová	Datum zpracování: 1. 12. 2024	Počet stran: 16 z 30

Pokud pro DSK není dostupná potřebná dokumentace nebo tato dokumentace nepokrývá zamýšlené konstrukční uspořádání, musí být odborně způsobilou osobou zhotovitele proveden individuální výpočet pevnosti a stability kromě případů, kdy je konstrukce montována ve shodě s uspořádáním obsaženým v české technické normě.

V závislosti na složitosti zvolené dočasné stavební konstrukce navrhne odborně způsobilá osoba zhotovitele konkrétní postup montáže, používání a demontáže.

Pro zajištění bezpečnosti musí být vždy využita nejprve kolektivní ochrana poté až individuální ochrana.

Dočasné stavební konstrukce lze považovat za bezpečné tehdy, pokud

- jsou dostatečně pevné a odolné vůči vnějším silám a nepříznivým vlivům; jsou schopné přenést předpokládané zatížení a jejich činnost je prokázána statickým výpočtem nebo jiným dokladem,
- jsou provedeny tak, aby z nich mohli zaměstnanci pracovat bezpečně, v obvyklé pracovní výšce a vzájemně se neohrožovali,
- místa práce na nich jsou přístupná po bezpečných komunikacích (žebříky, schody, rampy, nebo výtahy),
- jsou-li založeny na dostatečně únosném terénu nebo na konstrukci, jejíž únosnost je staticky prokázána,
- nosné součásti jsou zajištěny proti podklouznutí buď připevněním k základové ploše, nebo jiným způsobem s odpovídající účinností dle návodu výrobce, který zajišťuje stabilitu lešení; pojízdná lešení jsou zajištěna vhodnými zařízeními proti náhodnému pohybu během práce,
- jsou provedeny tak, aby tvořily prostorově tuhý celek, zajištěný proti lokálnímu i celkovému vybočení, posunutí nebo překlopení,
- rozměry, tvar a vybavení podlah odpovídají povaze prováděných prací, podlahy umožňují bezpečný pohyb a výkon práce ve vhodné pracovní poloze,
- podlahy jsou osazeny takovým způsobem, aby se jejich součásti při běžném použití neposouvaly, v podlahách a mezi podlahovými dílci a svislou kolektivní ochranou proti pádu nejsou nebezpečné mezery (max. 25 cm),
- pohyblivé konstrukce jsou zabezpečeny proti samovolným pohybům,
- pokud nejsou části dočasných stavebních konstrukcí připraveny k používání, například během montáže, demontáže nebo přestavby, musí být vstup na tyto části dočasných stavebních konstrukcí zamezen vhodnými zábranami a označen bezpečnostními značkami.

Dočasné stavební konstrukce lze užívat pouze po jejich náležitém předání odborně způsobilou osobou odpovědnou za jejich montáž a převzetí do užívání osobou odpovědnou za jejich užívání.

DSK musí být podrobovány pravidelným odborným prohlídkám, způsobem a v intervalech stanovených v průvodní dokumentaci.

Lešení lze montovat, demontovat nebo podstatným způsobem přestavovat jen v souladu s návodem na montáž a demontáž obsaženým v průvodní dokumentaci a pod vedením osoby, která je k tomu odborně způsobilá. Provádět uvedené činnosti mohou pouze zaměstnanci, kteří byli vyškoleni a jejich znalosti a dovednosti byly ověřeny.

PLÁN BEZPEČNOSTI A OCHRANY ZDRAVÍ PŘI PRÁCI NA STAVENIŠTI pro stavbu Přestavba ZŠ Náměstí na knihovnu		
Zpracovala: Ing. Věra Bláhová	Datum zpracování: 1. 12. 2024	Počet stran: 17 z 30

1) Postup montážní práce řešící bezpečnostní opatření při jednotlivých montážních operacích a s tím spojených opatřeních pro zajištění pomocných stavebních konstrukcí, přístupy na místo montáže, způsob zajišťování otvorů vzniklých s postupem montáže, doprava stavebních dílů a jejich upevňování a stabilizace,

Jedná se o montáž sádrokartonů (SDK), práce spojené s napojením venkovních inženýrských sítí, montáž a instalace technologických rozvodů, montážní práce spojené s dokončením a další.

Zajištění bezpečnosti a ochrany zdraví pracovníků při provádění montážních prací se upravuje dle platných právních předpisů vztahujících se k BOZP, předložených a schválených technologických postupů pro jednotlivé činnosti. Dále musí být dodržovány zásady a pokyny uvedené v tomto plánu. Montážní práce smí být zahájeny pouze po náležitém převzetí montážního pracoviště fyzickou osobou určenou k řízení montážních prací a odpovědnou za jejich provádění. O předání montážního pracoviště je nutno vyhotovit písemný záznam. Zhotovitel montážních prací zajistí, aby montážní pracoviště umožňovalo bezpečné provádění montážních prací bez ohrožení fyzických osob a konstrukcí a splnilo tak požadavky stanovené legislativou.

Vznik rizika je v přímé souvislosti se způsobilostí pracovníků. Práce musí být vždy zajištěny odbornými pracovníky s odpovídající zdravotní a odbornou způsobilostí, kteří budou vybaveni příslušnými OOPP dle možných rizik a činností, které provádějí.

Rizikem při montáži a demontáži je špatné zajištění proti pádu pracovníku provádějící pracovní činnost, jednotlivých prvků a jejich částí. Při montáži a demontáži je nutno postupovat v souladu s dokumentací výrobce a s ohledem na bezpečný přístup a zajištění proti pádu fyzických osob.

Montáž SDK

- Montáž SDK konstrukcí bude prováděna z mobilního typizovaného lešení nebo žebříku.
- Broušení sádrokartonu bude prováděno bruskou s odsáváním a filtrací.

Montáž oken a dveří

- Při přepravě oken k místu montáže musí pracovníci používat stanovené prostředky pro bezpečný úchop – pracovníci se musí přesvědčit před použitím prostředků pro úchop, zda tyto prostředky nevykazují známky poškození.
- Při přenášení oken musí jít pracovník vždy bokem tak, aby nestál proti přední nebo zadní hraně okna, skleněné výplně.
- Místo skladování nových výplní musí být náležitě zajištěno a označeno páskou se značkou zákazu vstupu.
- Během montáže se pohybovat na bezpečných podlahách, je zakázáno používat k vyvyšování místa práce jiné konstrukce, než které jsou k tomuto určeny.

Práce s ručním elektronářadím

- Pracovníci musí být v rozsahu své činnosti seznámeni s ustanoveními normy ČSN EN 50110-1: Obsluha a práce na elektrických zařízeních.
- Elektrická zařízení smějí být obsluhována pouze pověřenými pracovníky.

PLÁN BEZPEČNOSTI A OCHRANY ZDRAVÍ PŘI PRÁCI NA STAVENÍŠTI pro stavbu Přestavba ZŠ Náměstí na knihovnu		
Zpracovala: Ing. Věra Bláhová	Datum zpracování: 1. 12. 2024	Počet stran: 18 z 30

- Přenosné kabely elektrického vedení musí být vedeny tak, aby nebyly vystaveny působení vlhkosti, plamene, nebo mechanickému poškození.
- Veškerá elektrická instalace bude pravidelně podrobována revizím.
- Před použitím je nutno provádět kontroly elektrického ručního nářadí osobou, která nářadí používá vč. kontroly chodem naprázdno.
- Při manipulaci s kabely dočasného el. vedení, musí být dodrženy všechny bezpečnostní předpisy a doporučení výrobce pro jeho bezpečné užívání. Zejména při připojování k rozvaděči, zabezpečení rozvaděče proti manipulaci neoprávněnou osobou, špatným uložením prozatímního vedení (vyvěšování kabelů), neoprávněnou manipulaci v rozvaděči, používání nevhodných nebo poškozených prodlužovacích kabelu, elektro zařízení, ručního el. nářadí a apod.
- Při obsluze el. zařízení dbát příslušných návodů a instrukcí k jeho používání, dbát, aby elektrické zařízení nebylo nadměrně přetěžováno nebo jinak poškozováno.

Při práci s elektronářadím je zakázáno

- Zasahovat do instalovaného elektrického zařízení, pokud to není jejich pracovní naplní a nemají k tomuto úkonu patřičnou kvalifikaci a zdravotní způsobilost.
- Používat el. ruční nářadí, které není vybaveno kryty, má poškozené ovládací prvky a jehož příváděcí el. šňůra vč. koncovky je poškozena.
- Vyrušovat osoby provádějící elektromontážní práce, zvláště když provádějí měřící práce na el. vedení a zařízení nebo pracují pod napětím.
- Používat cizí elektrické nářadí a zařízení jiných zhotovitelů nebo jiných fyzických osob.
- Poškozovat elektrické vedení, kabely a prodlužovací kabely, manipulovat s rozvaděči elektrické energie jiné firmy nebo jiné fyzické osoby.
- Připojovat se bez souhlasu vedoucího zaměstnance k rozvaděčům jiného zhotovitele.
- Přibližovat se k živým částem el. vedení a zařízení pod napětím.

m) Postupy pro bourací a rekonstrukční práce řešící základní technologie bourání, zejména ruční, strojní, kombinované, a za využití výbušnin, zajištění pracovišť s bouracími pracemi, podchycení bouraných konstrukcí, odvoz sutin, zajištění všech fyzických osob zdržujících se na staveništi ve výšce, zabezpečení inženýrských sítí, jejich náhradní vedení, zabezpečení okolních objektů a prostor,

V exteriéru se jedná zejména o nesoudržné části omítek, soklovou oblast, výměnu střešní krytiny, klempířských prvků a kompletní výměnu všech výplní (okna, dveře).

V interiéru se jedná o bourací práce s ohledem na úpravy dispozic, tzn. např. nové otvory v příčkách i nosných stěnách, otvory do stropních konstrukcí, úpravy v konstrukcích krovu, demontáže stávajících podlah a výměna za nové, odstranění původních kompletních podlahových vrstev na terénu v suterénu. Dále se jedná o:

- Odstranění všech VZT prvků – potrubí, jednotky, mřížky na fasádách apod.,
- Elektro vybavení – rozvaděče, zásuvky, vypínače, volně vedená kabeláž, svítidla apod.,
- Veškerý volný i kotvený mobiliář - židle, stoly, laboratorní vybavení, skříně atd.,
- Otopná soustava – všechny otopná tělesa, volně vedená potrubí, zdroj, zásobníky apod.,
- Hydranty,
- Veškeré keramické obklady,

PLÁN BEZPEČNOSTI A OCHRANY ZDRAVÍ PŘI PRÁCI NA STAVENIŠTI pro stavbu Přestavba ZŠ Náměstí na knihovnu		
Zpracovala: Ing. Věra Bláhová	Datum zpracování: 1. 12. 2024	Počet stran: 19 z 30

- Veškeré dřevěné obklady stěn a rohů v objektu,
- Sanitární vybavení – mísy, umyvadla, výlevky, baterie, pisoáry apod.,
- Zámečnické prvky – zábradlí schodišť, madla apod.,
- Parapetní desky – vnitřní dřevěné, venkovní plechové,
- Luxferové stěny – venkovní, nad některými vnitřními otvory,
- Konstrukce podlah – někde celé konstrukce, někde nášlapné vrstvy,
- Veškeré vnitřní SLP prvky – klávesnice, kabeláž apod.,
- Sportovní vybavení,
- Vnitřní výplně otvorů, včetně zárubní.

Před zahájením bouracích prací musí být provedena kontrola, zda byly odpojeny veškeré inženýrské sítě (voda, elektřina, kanalizace, tepelné rozvody, vzduchotechnika...).

Všechny bourací práce, při nichž jsou dotčeny nosné prvky stavebních konstrukcí, se smí provádět pouze podle technologického postupu. Při nesprávném pracovním postupu může dojít k narušení statické pevnosti, zřícení bourané konstrukce a zavalení pracovníků. Dále je nutno zajistit stálý dozor, jestliže bourací práce probíhají ve dvou nebo více místech v rámci jedné bourané stavby současně. Bourací práce s pracovišti nad sebou smí být prováděny pouze tehdy, jsou-li provedena opatření stanovená v TP k zajištění bezpečnosti pro takový způsob práce – TP doloží zhotovitel před zahájením prací.

n) Řešení montáže stropů, včetně pomocných konstrukcí, opatření zajištění bezpečné a zdraví neohrožující práce ve výšce po obvodu a v místě montáže, doprava materiálu, zajištění pod prací ve výšce,

V objektu se nachází stávající stropní konstrukce, a to ve formě kombinace ocelových nosníků a dřevěných trámů vložených příčně na pásnice ocelových nosníků. Nad 2NP je pak stávající klasických dřevěný trámový strop. V případě stávajících stropních konstrukcí budou řešeny lokální výměny zejména pro potřeby vložení výtahů nebo pro případ protažení různých instalací TZB. Zcela nově budou řešeny stropy dvou mezipater (čítárna, knihovna) a to ve formě ocelových konstrukcí. Nový ocelový strop bude rovněž řešen nad prostorem čítárny (nad 2NP). Stropní konstrukce bude v tomto případě překryta trapézovým plechem a nad ním provedena jednoplášťová pochozí plochá střecha. Nové stropní konstrukce budou dále řešeny nad dvěma dvorními nadstavbami schodišťových věží. Zde budou stropní konstrukce řešeny ve formě dřevěných trámů se záklopem (návaznost na krov).

Viz. kapitola j) postupy pro betonářské práce, kapitola l) postupy pro montážní práce a kapitola o) postupy pro práci ve výškách.

Ochranná opatření

Jedná se vždy o práce ve výškách, kdy je nutné zajistit hranu pádu přednostně kolektivní ochranou – nejlépe pevným zábradlím po celém obvodu hrany pádu. Tam kde není možné umístit zábradlí či zábranu, je nutné, aby pracovníci použili osobní jištění stanovené dle vlastního technologického a pracovního postupu.

PLÁN BEZPEČNOSTI A OCHRANY ZDRAVÍ PŘI PRÁCI NA STAVENIŠTI pro stavbu Přestavba ZŠ Náměstí na knihovnu		
Zpracovala: Ing. Věra Bláhová	Datum zpracování: 1. 12. 2024	Počet stran: 20 z 30

o) Postupy pro práci ve výškách řešící způsob zajištění proti pádu na volném okraji, proti sklouznutí, proti propadnutí střešní konstrukcí, dopravu materiálu, konkrétní způsob zajištění prací ve výšce;

Při provádění prací ve výškách a nad volnou hloubkou musí být vždy zajištěna bezpečnost všech pracovníků. Dále musí být zajištěna bezpečnost všech osob, které mohou být prací ve výšce nebo nad volnou hloubkou ohroženy, a to jak pádem pracovníka z výšky, nebo zasažením padajícími předměty či materiálem. Zhotovitel provádějící práce ve výškách a nad volnou hloubkou předloží před zahájením svých prací systém zajištění svých pracovníků ve výšce a nad volnou hloubkou, který bude začleněn do Plánu BOZP a na požádání předloží technologický postup prováděných prací.

Veškeré práce musí být prováděny na základě pracovního postupu s upřednostněním použití kolektivní ochrany před ochranou individuální.

Popis prací

Nebezpečí pádu může hrozit

- do výkopů,
- při montážích všech nových konstrukcí (zdění, strop, střecha),
- přes volné okraje střech, schodišť, přes okenní otvory,
- při montážích pomocných stavebních konstrukcí – lešení,
- při práci na zdvihací pracovní plošině.

Ochranná opatření

Kromě zde stanovených opatření proti pádu z výšky, nebo do hloubky, platí rovněž opatření stanovená v jednotlivých kapitolách tohoto plánu.

Při práci ve výšce nad 1,5 m musí být pracovníci zajištěni proti pádu z výšky. Přednostně se využívá kolektivního zajištění – instalace pevného zábradlí či zábran umístěných min. 1,5 m od hrany pádu, mobilní typizované lešení, rámové lešení a mobilní zdvihací plošiny. V případech, kdy nebude možné z technologických či jiných důvodů zajistit kolektivní ochranu proti pádu, budou pracovníci používat OOPP pro práci ve výškách dle technologického a pracovního postupu vybraného zhotovitele.

Ohrožený prostor pod místem práce musí mít šířku od volného okraje pracoviště nejméně:

- a) 1,5 m při práci ve výšce od 3 m do 10 m,
- b) 2 m při práci ve výšce nad 10 m do 20 m,

Šířka ohroženého prostoru se vytyčuje od paty svislice, která prochází vnější hranou volného okraje pracoviště ve výšce.

Všechny plochy pracovních podlah, které nezaručují, že jsou při zatížení osobami včetně náradí, pracovních pomůcek a materiálu bezpečné proti prolomení, případně, na nichž toto zatížení není vhodně rozloženo technickou konstrukcí (pracovní, popř. přístupová podlaha apod.), bude provedeno zajištění proti propadnutí.

Pod místem pracoviště nebudou prováděny souběžně žádné práce.

Tam kde nelze uplatnit kolektivní ochranu, musí být zajištěni pracovníci OOPP proti pádu – polohovacím postrojem.

PLÁN BEZPEČNOSTI A OCHRANY ZDRAVÍ PŘI PRÁCI NA STAVENIŠTI pro stavbu Přestavba ZŠ Náměstí na knihovnu		
Zpracovala: Ing. Věra Bláhová	Datum zpracování: 1. 12. 2024	Počet stran: 21 z 30

Zajištění proti pádu předmětu a materiálu

Za dostatečné opatření proti pádu předmětu a materiálu se považuje splnění těchto požadavků:

- materiál, nářadí a pomůcky jsou uloženy, popř. skladovány ve výškách tak, že jsou po celou dobu zajištěny proti pádu, sklouznutí nebo shoení větrem jak během práce, tak po jejím skončení,
- pro upevnění nářadí, uložení drobného materiálu používají zaměstnanci vhodnou výstroj nebo upravený pracovní oděv,
- konstrukce pro práce ve výškách nejsou přetěžovány, hmotnost materiálu, pomůcek, nářadí včetně počtu osob nepřesahuje povolené normové, nahodilé zatížení konstrukce,
- prostory nad kterými se pracuje, jsou ohrazeny,
- případné shazování předmětů a zbytků materiálu na níže položená místa je zakázáno (materiál smí být dopravován pouze stavebními výtahy, vrátkami nebo kladkami),
- lešení musí být vybaveno všemi komponenty podle příslušné normy a daného výrobce (horní hrana zábradlí 1,1m, střední příčka zábradlí 0,55m od podlahy a okopové zarážky musí zakrývat 0,15m od podlahy).

p) Zajištění dalších požadavků na bezpečnost práce, zejména dopravu materiálu, jeho skladování na pracovišti, zajištění pracovitě z hlediska požadavků při práci ve výšce, opatření vztahující se k pomocným stavebním konstrukcím použitým pro jednotlivé práce, použití strojů,

Stavební stroje a jejich pohyb na staveništi

Stavební stroje se musí po staveništi pohybovat podle dopravního značení, všichni budou seznámeni s podmínkami na staveništi (únosnost půdy, překážky v manipulačním prostoru atd.), pracovníci obsluhy neopustí kabinu stroje bez ochranné přilby a výstražné vesty.

Při couvání na místech, kde bude pohyb osob, bude couvání prováděno pouze za asistence jiné osoby, která řidiče dle dohodnutých signálů navede a bude hlídat ohrožený prostor, i přesto, že použije zvukovou signalizaci.

Stavební stroje se budou pohybovat po staveništi pouze v poloze určené v návodu k používání. Při přemísťování se po staveništi, budou řidiči dbát značení, pokynů a signálů ostatních osob. Obsluha uvede stroj do chodu až tehdy, když všechny fyzické osoby opustí ohrožený prostor zemního stroje, který je vymezen maximálním dosahem jeho pracovního zařízení zvětšeným o 2 m.

Při provádění výkopových prací se nikdo nesmí zdržovat v ohroženém prostoru, zejména při souběžném strojním a ručním provádění výkopových prací, při ručním začišťování výkopu nebo při přepravě materiálu do výkopu a z výkopu.

Předcházení zdravotním rizikům při práci s břemeny

Bude zajištěno maximálním využitím mechanizace na staveništi tak, aby zvedání předmětů o hmotnosti nad 30 kg nebyla prováděna jednou osobou, a to do výšky větší než 1,5 m. U břemen o hmotnosti nad 50 kg bude použito zvedací zařízení (jeřáby, ruční zvedáky a kladkostroje), výjimečně bude zvedání provedeno dvěma osobami rovněž do 1,5 m. Manipulace s materiálem bude prováděna vždy ze zpevněných ploch.

PLÁN BEZPEČNOSTI A OCHRANY ZDRAVÍ PŘI PRÁCI NA STAVENIŠTI pro stavbu Přestavba ZŠ Náměstí na knihovnu		
Zpracovala: Ing. Věra Bláhová	Datum zpracování: 1. 12. 2024	Počet stran: 22 z 30

Jednotliví zaměstnavatelé budou organizovat práci tak, aby činnost jejich zaměstnanců nebyla jednostranně zatěžující pro pohybový aparát.

Skladování materiálu

Skladování materiálu bude zajištěno v prostoru stavby, v množství určeném k přímé spotřebě během výstavby. Bezpečný přísun a odběr materiálu musí být zajištěn v souladu s postupem prací. Materiál musí být skladován podle podmínek stanovených výrobcem, přednostně v takové poloze, ve které bude zajištěn proti samovolnému pádu.

q) Postupy řešící jednotlivé práce a činnosti a stanovící opatření pro prolínání a souběh jednotlivých prací, zejména využití více jeřábů na jednom staveništi a práce za současného provozu veřejných dopravních prostředků,

Nepředpokládá se použití více mobilních jeřábů najednou, pokud ano, budou tyto práce nahlášeny s předstihem KOO a bude provedena prostorová i časová koordinace.

Souběžná práce více zhotovitelů

Ochranná opatření

Koordinátor v součinnosti se zhotovitelem a zadavatelem koordinuje spolupráci zhotovitelů nebo osob jimi pověřených při přijímání opatření k zajištění BOZP se zřetelem na aktuální harmonogram stavby, na všeobecné zásady prevence rizik a činnosti prováděné na staveništi současně popřípadě v těsné návaznosti.

Cílem je chránit zdraví fyzických osob, zabránit pracovním úrazům a předcházet vzniku nemocí z povolání.

Všechny zainteresované subjekty musí být prokazatelně seznámeny s riziky vyplývajícími z pracovních činností a dotčeného prostředí, musí dojít k vzájemné písemné výměně těchto rizik (vzájemná informace o rizicích) a všechny osoby musí být prokazatelně proškoleny z BOZP a požární ochrany a dále musí být vybaveni osobními ochrannými pracovními prostředky.

Na dostupném a viditelném místě musí být uvedena čísla tísňového volání včetně telefonních čísel na odpovědné stavbyvedoucí a osoby proškolené v poskytnutí první pomoci.

Zhotovitel je povinen

- maximálně omezit prašnost při stavebních pracích a dopravě,
- provádět každodenní úklid staveniště a stavbou používaných veřejných komunikací,
- u vjezdů na veřejné komunikace zabezpečí čištění,
- zábor společných manipulačních prostor a komunikací předem projednat se zadavatelem,
- stavbou minimálně omezovat provoz a pohyb veřejnosti,
- zamezit přístup nepovolaným osobám do prostoru staveniště,
- vstup vybavit bezpečnostními tabulkami upozorňující na nebezpečí a zákaz vstupu,
- materiály, stroje, dopravní prostředky a břemena při dopravě a manipulaci na staveništi nesmí ohrozit bezpečnost a zdraví fyzických osob zdržujících se na staveništi, popřípadě jeho bezprostřední blízkosti.

PLÁN BEZPEČNOSTI A OCHRANY ZDRAVÍ PŘI PRÁCI NA STAVENÍŠTI pro stavbu Přestavba ZŠ Náměstí na knihovnu		
Zpracovala: Ing. Věra Bláhová	Datum zpracování: 1. 12. 2024	Počet stran: 23 z 30

Všeobecné povinnosti zhotovitelů

- Nejpozději do 8 dnů před zahájením prací na staveništi doložit, že informoval koordinátora o rizicích vznikajících při pracovních nebo technologických postupech, které zvolil.
- poskytovat koordinátorovi součinnost potřebnou pro plnění jeho úkolů po celou dobu svého zapojení do přípravy a realizace stavby, zejména:
 - včas předávat koordinátorovi informace a podklady potřebné pro zhotovení Plánu a jeho změny (zejména použité technologie, rizika, časový postup stavebních prací, nástup nových zhotovitelů),
 - tento Plán dodržovat,
 - včas informovat koordinátora o podstatných změnách (harmonogram výstavby, použité technologie),
 - brát v úvahu podněty a pokyny koordinátora, postupovat podle dohodnutých opatření, a to v rozsahu, způsobem a ve lhůtách uvedených v Plánu,
 - seznámit všechny své podřízené pracovníky s plánem BOZP, vyžadovat jeho dodržování,
 - zúčastňovat se kontrolních dnů.
- Dodržovat všechny právní a ostatní předpisy k dodržování bezpečnosti práce a ochrany zdraví při práci.
- Za uspořádání staveniště, popřípadě vymezeného pracoviště, odpovídá zhotovitel, kterému bylo toto staveniště, popřípadě pracoviště, předáno a který je převzal. V zápise o předání a převzetí se uvedou všechny známé skutečnosti, jež jsou významné z hlediska zajištění bezpečnosti a ochrany zdraví fyzických osob zdržujících se na staveništi, popřípadě pracovišti.

Povinnosti jiných osob (OSVČ)

- Poskytnout zhotoviteli stavby a koordinátorovi potřebnou součinnost a postupovat podle pokynů nebo opatření k zajištění bezpečné a zdraví neohrožující práce stanovených zhotovitelem stavby.
- Informovat zhotovitele stavby nejpozději do 8 pracovních dnů před převzetím pracoviště, a není-li to ze závažných důvodů možné, bez zbytečného odkladu o všech okolnostech, které by mohly při její činnosti na staveništi vést k ohrožení života a poškození zdraví dalších fyzických osob zdržujících se na staveništi s vědomím zhotovitele.
- Dodržovat právní předpisy o bezpečnosti a ochraně zdraví při práci na staveništi a přihlížet k podnětům koordinátora.
- Používat potřebné osobní ochranné pracovní prostředky, technická zařízení, přístroje a nářadí, splňující požadavky stanovené zvláštním právním předpisem. Nesmí vyřazovat, měnit nebo přestavovat svévolně ochranná zařízení strojů, přístrojů a nářadí a tato zařízení musí používat k účelům a za podmínek, pro které jsou určena.

Další povinnosti všech pracovníků stavby

- Všichni pracovníci jsou povinni jednat v souladu s právními předpisy, technologickými a pracovními postupy.
- Všichni pracovníci musí být zdravotně a odborně způsobilí pro výkon příslušné pracovní činnosti a musí být řádně proškoleni v oblasti BOZP.

PLÁN BEZPEČNOSTI A OCHRANY ZDRAVÍ PŘI PRÁCI NA STAVENIŠTI pro stavbu Přestavba ZŠ Náměstí na knihovnu		
Zpracovala: Ing. Věra Bláhová	Datum zpracování: 1. 12. 2024	Počet stran: 24 z 30

- Pracovníci jsou povinni neprodleně nahlásit svému nadřízenému každý úraz a mimořádnou událost (nehodu, havárii, požár apod.).
- Všichni pracovníci jsou povinni udržovat pořádek a čistotu na pracovišti.
- Všichni pracovníci se musí podílet na tom, aby vlivem jejich pracovních činností nebyla zhoršena kvalita pracovního prostředí.
- Všichni pracovníci jsou povinni používat při práci předepsané OOPP.
- Osoby, které nemají povolení vstupu a pohybu v prostorách staveniště od odpovědného pracovníka, se nesmí v těchto prostorách pohybovat ani zdržovat.
- Pracovník, který se musí pohybovat mimo určené pracovní místo, je povinen svůj pohyb nahlásit svému nadřízenému, jakož i vedoucímu pracovníkovi části staveniště, ve kterém se bude pohybovat.
- Všichni pracovníci jsou při zdvihacích pracích povinni zajistit, aby nemohlo dojít k náhodnému pádu předmětů.
- Všichni pracovníci musí dodržovat pracovní kázeň tak, aby svým chováním nemohli přispět ke vzniku mimořádné události.
- Všichni pracovníci se musí podílet na zjišťování a stanovení příčin případných mimořádných událostí, navrhování preventivních opatření a jejich implementaci.
- Zařízení, v nichž se používají, zachycují, skladují, zpracovávají nebo dopravují nebezpečné látky, musí být umístěna tak, aby při úniku látky nedošlo k ohrožení bezpečnosti a zdraví pracovníků.
- Při pochůzkách dodržovat určené trasy tak, aby se pracovníci pohybovali jen nezbytně dlouhou dobu v blízkosti míst se zvýšeným rizikem.
- Dodržovat požadavky bezpečnostního značení označujících riziková místa a vymezující bezpečnostní vzdálenosti.
- Před zahájením opravy, údržby nebo čištění zařízení musí být toto zařízení odstaveno a zabezpečeno podle bezpečnostních předpisů. Toto zařízení musí být opatřeno výstrahou se zákazem spouštění.
- Strojní zařízení nesmí být uváděno do činnosti v případě poruchy. Před spuštěním zřízení se obsluha musí přesvědčit, zda toto zařízení nevykazuje zjevné vady nebo poškození.

Všichni pracovníci stavby jsou povinni respektovat níže uvedené **zakázané činnosti:**

- Pracovat pod **vlivem alkoholu nebo jiných omamných látek**, ani tyto látky přinést, nebo přechovávat v prostorách staveniště.
- **Kouření** mimo vyhrazené prostory.
- **Odstraňovat nebo poškozovat bezpečnostní prostředky**, kterými se rozumí osobní ochranné pracovní prostředky, bezpečnostní a informační tabulky jakož i ostatní technické vybavení přispívající k prevenci mimořádné události na staveništi.
- Vykonávat **na strojním zařízení jakoukoli činnost, která nebyla stanovena jako relevantní** (náležitá) k příslušnému strojnímu zařízení.
- **Při práci na zařízeních dávat ruce mimo vyhrazená bezpečnostní místa** na zařízení nebo pod kryty, dokud není zařízení odstaveno a řádně zajištěno proti náhodnému spuštění.
- Používat pro **zvedání předmětů**, nebo pro **výstup do vyvýšených částí** na staveništi **zařízení, která k tomu nejsou určena**.
- Umísťovat a skladovat **předměty v průchozích cestách**.
- Skladovat nebo **přemísťovat předměty bez jejich předchozího zajištění** proti pádu.
- **Opírat předměty o části strojních zařízení**.

PLÁN BEZPEČNOSTI A OCHRANY ZDRAVÍ PŘI PRÁCI NA STAVENÍŠTI pro stavbu Přestavba ZŠ Náměstí na knihovnu		
Zpracovala: Ing. Věra Bláhová	Datum zpracování: 1. 12. 2024	Počet stran: 25 z 30

- Provádět **opravy a údržbu** zařízení **bez** použití předepsaných **osobních ochranných pracovních prostředků**.
- **Věšet nebo pokládat pracovní prostředky na zařízení.**

Každý zhotovitel je povinen nejpozději do 8 dnů před zahájením prací na staveništi písemně informovat určeného koordinátora o pracovních a technologických postupech, které pro realizaci stavby zvolil, o řešení rizik vznikajících při těchto postupech, včetně opatření přijatých k jejich odstranění.

Každý zhotovitel je povinen poskytovat koordinátorovi součinnost potřebnou pro plnění jeho úkolů po celou dobu svého zapojení do přípravy a realizace stavby, zejména mu včas předávat informace a podklady potřebné pro zhotovení plánu a jeho změny, brát v úvahu podněty a pokyny koordinátora, spolupracovat na zpracování plánu, tento plán dodržovat, zúčastňovat se kontrolních dnů a postupovat podle dohodnutých opatření, a to v rozsahu, způsobem a ve lhůtách uvedených v plánu.

Každý zhotovitel je povinen informovat stavbyvedoucího hlavního zhotovitele stavby a koordinátora BOZP na staveništi o všech okolnostech znemožňujících dodržení plánu. Hlavní zhotovitel stavby bude společně s koordinátorem provádět kontroly dodržování plánu a před nástupem každého zhotovitele na pracoviště stavbyvedoucí zkontroluje, zda je pracoviště vybaveno v souladu s plánem, aby mohla být činnost nastupujícího zhotovitele prováděna bezpečně. V případě, že stavbyvedoucí zjistí porušování plánu BOZP na staveništi kterýmkoliv zhotovitelem, oznámí to neprodleně koordinátorovi BOZP na staveništi a navrhne potřebné opatření vedoucí k nápravě.

Každý zhotovitel povede vlastní evidenci přítomnosti všech zaměstnanců a dalších fyzických osob, včetně vymezení jejich právního postavení (např. zaměstnanec, OSVČ) na části staveniště, která mu byla předána a tuto evidenci před nástupem na staveniště a při každé změně přiloží do stavebního deníku, aby po celou dobu provádění prací byl přesný přehled o osobách zdržujících se na staveništi. Přitom je nutné vzít v úvahu, že OSVČ, která nikoho nezaměstnává, nemá rozsah povinností stanovených zákonem v rozsahu zaměstnavatelů, nemá vlastní pracoviště, ale je na pracovišti zhotovitele – zaměstnavatele, na jehož pracovišti se pohybuje.

Zadavatel stavby je povinen předat koordinátorovi veškeré podklady a informace pro jeho činnost, včetně informace o fyzických osobách, které se mohou s jeho vědomím zdržovat na staveništi s, poskytovat mu potřebnou součinnost. činnost, včetně informace o fyzických osobách, osobách, které se mohou s jeho vědomím zdržovat na staveništi, poskytovat mu potřebnou součinnost.

Zadavatel stavby je povinen zavázat všechny zhotovitele stavby, popřípadě jiné osoby k součinnosti s koordinátorem po celou dobu přípravy a realizace stavby. Zadavatel stavby informuje koordinátora BOZP 8 dní předem o nástupu nových zhotovitelů, kteří jsou napřímo nasmlouváni zadavatelem stavby.

PLÁN BEZPEČNOSTI A OCHRANY ZDRAVÍ PŘI PRÁCI NA STAVENIŠTI pro stavbu Přestavba ZŠ Náměstí na knihovnu		
Zpracovala: Ing. Věra Bláhová	Datum zpracování: 1. 12. 2024	Počet stran: 26 z 30

- r) Zajištění organizace a časové posloupnosti nebo souslednosti prací vykonávaných při realizaci stavby s prováděním tunelářských a podzemních prací, pro které jsou požadavky na bezpečnostní opatření stanoveny zvláštním právním předpisem,**

Tyto práce na stavbě nebudou probíhat.

- s) Zajištění bezpečnostních opatření ve spojení s prací ve výšce a nad volnou hloubkou, při provádění dokončovacích prací a prací pomocné stavební výroby, zejména při montáži antén a hromosvodů, osazování oken, montáži zábradlí, vodorovné izolace balkónů, teras a střech, při montáži výtahů, vzduchotechniky, klimatizací, při provádění nátěrů konstrukcí a fasád a při dokončovacích pracích kolem objektu, např. chodníky, osvětlení, a při provádění udržovacích prací,**

Zajištění bezpečnosti osob při provádění prací ve výškách – viz kap. o) postupy pro práce ve výškách, vč. zajištění prostoru pod místem práce a další kapitoly řešící tuto problematiku.

Instalační práce

Jedná se o instalace při napojení na kanalizace, montáži elektroinstalace v objektu, montáž hromosvodu, ÚT, ZTI, VZT. Jedná se o práce ve výškách, práce na vysokozdvizných plošinách, práce s elektronářadím, v ochranných pásmech el. zařízení. Viz předchozí kapitoly. Instalace zařízení kanalizace, vodovodu – práce ve výkopech, v pracovních jámách – viz kap. Zemní práce.

Elektromechanické práce

Pracovníci musí být v rozsahu své činnosti seznámeni s ustanoveními platných norem - Obsluha a práce na elektrických zařízeních. Elektrická zařízení smějí být obsluhována pouze pověřenými pracovníky. Přenosné kabely elektrického vedení musí být vedeny tak, aby nebyly vystaveny působení vlhkosti, plamene, nebo mechanickému poškození. Veškerá elektrická instalace bude pravidelně podrobována revizím.

Při obsluze el. zařízení dbát příslušných návodů a instrukcí k jeho používání, dbát, aby elektrické zařízení nebylo nadměrně přetěžováno nebo jinak poškozováno.

Pokud budou probíhat práce pod napětím, je nutné zajistit Příkaz B.

Při práci pod napětím nebo v blízkosti části d napětím se nesmí používat volně vlající oděvy, oděvy nesmí být ze snadno vznětlivých látek. Zakazuje se pracovat s vyhrnutými rukávy, v oděvech s krátkými rukávy. Je zakázáno při práci nosit prsten, vodivé řetízky, náramky, štítky nebo kovové součástky.

Svařování, nahřívání živic v tavných nádobách

Jedná se o pracovní postupy při izolačních pracích, svařování během montáží a instalací.

Před zahájením svařčských prací, práce s otevřeným ohněm v konkrétní části staveniště bude zhotovitelem stavby posouzeno požární nebezpečí, zda není nutné pro svařování a řezání (plamenem i ruční bruskou) vydat „Příkaz ke svařování“ dle § 3 a § 4 vyhlášky č. 87/2000 Sb. Tato opatření musí stanovit odborně způsobilá osoba nebo technik požární ochrany dle charakteru prací, činností a prostředí.

Zhotovitel zajistí, aby svařování a práce spojené s rozehríváním živic, dělení materiálu třením neprováděly fyzické osoby, které nejsou odborně způsobilé podle vyhl. č. 87/2000 Sb. Při této

PLÁN BEZPEČNOSTI A OCHRANY ZDRAVÍ PŘI PRÁCI NA STAVENIŠTI pro stavbu Přestavba ZŠ Náměstí na knihovnu		
Zpracovala: Ing. Věra Bláhová	Datum zpracování: 1. 12. 2024	Počet stran: 27 z 30

činnosti zhotovitel zajistí dodržení podmínek požární bezpečnosti stanovených § 5 odst. 8 vyhl. č. 87/2000 Sb. Svářečské pracoviště, včetně ochranného pásma pod pracovištěm ve výšce, je nutno zabezpečit proti vstupu nepovolaných fyzických osob a označit bezpečnostními značkami; při svařování elektrickým obloukem na přechodném pracovišti je nutno přijmout opatření k ochraně fyzických osob v jeho okolí před účinky záření oblouku.

Zhotovitel zajistí, aby pracovní postup, při němž fyzická osoba provádějící natavování izolačních materiálů postupuje směrem vzad, nebyl použit ve vzdálenosti menší než 1,5 m od volného okraje pracoviště ve výšce. Opatření k ochraně proti popálení při práci se živiciemi stanoví zhotovitel v technologickém postupu. Svářečské práce mohou vykonávat jen osoby k tomu odborně způsobilé, musí mít u sebe vždy k dispozici minimálně kopii svářečského průkazu. Při svařování musí být svářeči chráněni OOPP (svářečská kukla, ochranný oblek...). Svářeči nesmí mít při svařování na sobě výstražnou vestu, která je z vysoce hořlavého materiálu, hrozí zde vznícení pracovníků.

Ostatní ochranná opatření

Tlakové láhve se na svářečských pracovištích zabezpečují proti pádu, převržení nebo odvalení. Vyprazdňování tlakových lahví a jiných tlakových nádob nelze urychlovat přímým ohříváním lahví otevřeným plamenem či jinými zdroji tepla, které nepřipouští návody výrobce nebo dovozce. Požárně bezpečná vzdálenost mezi tlakovými lahvemi svářečského zařízení s využitím hořlavých plynů a zdrojem otevřeného ohně na pracovišti činí nejméně 3 m, pokud pro konkrétní zařízení není od výrobce či dovozce stanovena jiná vzdálenost.

Provádět svařování je zakázáno:

- osobám bez kvalifikace (tj. bez svářečského průkazu),
- v uzavřených prostorech bez dostatečné výměny vzduchu, na nechráněných pracovištích při zhoršených povětrnostních vlivech (svařování elektrickým obloukem za deště, sněžení apod.),
- na vyvýšených místech bez zajištění vlastního pracoviště a prostoru pod ním.

Úpravy povrchů, kryty z dlažeb, obrubníky

Práce spojené s ruční manipulací s břemeny. Práce probíhající současně s pohybem strojů na staveništi, hutnění, rizikové faktory jsou hluk a vibrace.

Pracovníci jsou povinni používat OOPP – zejména vesty, ochranné brýle při řezání materiálů, antivibrační rukavice, chrániče rukou a kolen při dlaždičských pracích.

Pracoviště musí být odděleno od ostatních ploch staveniště viditelně tak, aby nedošlo ke kolizi autodopravy a osob.

Sadové a terénní úpravy

Zaměstnavatel stanoví pracovní postupy a organizuje práci s ohledem na vykonávanou činnost, technologické postupy, zvláštnosti pracoviště, pracovní podmínky atd., zaměstnanci musí být seznámeni se způsobem zajišťování první pomoci a vybaveni osobními ochrannými pracovními prostředky.

PLÁN BEZPEČNOSTI A OCHRANY ZDRAVÍ PŘI PRÁCI NA STAVENIŠTI pro stavbu Přestavba ZŠ Náměstí na knihovnu		
Zpracovala: Ing. Věra Bláhová	Datum zpracování: 1. 12. 2024	Počet stran: 28 z 30

t) Postupy pro specifická opatření vyplývající z podmínek provádění stavebních a dalších prací a činností v objektech za jejich provozu, včetně časového harmonogramu těchto prací a činností,

Z hlediska podmiňující investice se počítá s demolicemi části objektu B (vyznačeno v koordinační situaci). Tyto práce zahrnují také vybudování nového retenčního objektu ve dvoře. Všechny tyto zmíněné stavební úpravy **nejsou** předmětem této projektové dokumentace, ale je nezbytné jejich provedení před realizací tohoto stavebního záměru, protože s nimi náš stavební záměr počítá. V místě budovy určené k demolici je navržena část zpevněných ploch a retenční objekt je navržen i pro využití části dešťových vod tohoto stavebního záměru. Plocha po zdemolovaných objektech je navržena s možností využití během stavby jako skládky pro materiál.

u) Postupy pro opatření vyplývající ze specifických požadavků na stavbu, například z konzultací s orgány inspekce práce, stavebními úřady, orgány ochrany veřejného zdraví a dalšími orgány

Požadavky dotčených orgánů jsou uvedeny v dokladové části projektové dokumentace. Plán byl zpracován podle osnovy uvedené v Nařízení vlády č. 591/2006 Sb. př. 6.

v) Postupy pro opatření vyplývající ze specifických požadavků na práce a činnosti spojené zejména s používáním toxických chemických látek, chemických látek klasifikovaných jako toxické kategorie 3 nebo toxické pro specifické cílové orgány po jednorázové nebo opakované expozici kategorie 1 podle přímo použitelného předpisu Evropské unie upravujícího klasifikaci, označování a balení látek a směsí²³), ionizujícího záření a výbušnin a s výskytem azbestu

Při používání chemických látek musí být pracovníci před zahájením činnosti seznámeni s bezpečnostním listem konkrétního výrobku, podmínkami skladování, používáním osobních ochranných pracovních prostředků (ochranné rukavice proti chemikáliím, ochranné brýle nebo obličejový štít).

Závěr

Plán BOZP a přijatá opatření byla zpracována na základě informací, které byly k dispozici v době zpracování tohoto plánu. Plán je dokument, který se bude vyvíjet podle nástupu jednotlivých zhotovitelů a v případě změn plánovaných pracovních postupů a zvolených technologií. Pokud k tomu dojde, musí být zaktualizován

Plán BOZP a jeho ustanovení k zajištění bezpečné a zdravé neohrožující práce jsou závazné pro všechny zhotovitele (kteří jsou zároveň zaměstnavatelé). Tímto plánem jsou povinni se přiměřeně řídit i pracovníci jiných organizací, pracují-li v prostoru stavby nebo na jejích zařízeních, a to v rozsahu, v jakém byli odpovědným vedoucím pracovníkem pověřeni k výkonu činnosti.

V Olomouci dne 1. 12. 2024

Ing. Věra Bláhová, osoba odborně způsobilá koordinátor BOZP, č. osv. TACZ/251/KOO/2022

PLÁN BEZPEČNOSTI A OCHRANY ZDRAVÍ PŘI PRÁCI NA STAVENIŠTI pro stavbu Přestavba ZŠ Náměstí na knihovnu		
Zpracovala: Ing. Věra Bláhová	Datum zpracování: 1. 12. 2024	Počet stran: 29 z 30

Příloha č. 1: Přehled platné legislativy

- 1) Zákon č. 309/2006 Sb., o zajištění dalších podmínek bezpečnosti a ochrany zdraví při práci, v platném znění.
- 2) Zákon č. 262/2006 Sb., zákoník práce, v platném znění.
- 3) Zákon č. 183/2006 Sb., zákon o územním plánování a stavebním řádu (stavební zákon), ve znění pozdějších předpisů.
- 4) Zákon č. 251/2005 Sb., o inspekci práce, v platném znění.
- 5) Zákon č. 350/2011 Sb., o chemických látkách a chemických přípravcích, v platném znění.
- 6) Zákon č. 541/2020 Sb., o odpadech a o změně některých dalších zákonů, v platném znění.
- 7) Zákon č. 458/2000 Sb. o podmínkách podnikání a o výkonu státní správy v energetických odvětvích o změně některých zákonů (energetický zákon), v platném znění.
- 8) Zákon č. 258/2000 Sb., o ochraně veřejného zdraví, v platném znění.
- 9) Zákon č. 22/1997 Sb., o technických požadavcích na výrobky a o změně a doplnění některých zákonů, v platném znění.
- 10) Zákon č. 133/1985 Sb., o požární ochraně, v platném znění.
- 11) Zákon č. 250/2021 Sb., o bezpečnosti práce v souvislosti s provozem vyhrazených technických zařízení a o změně souvisejících zákonů.
- 12) Nařízení vlády č. 201/2010 Sb., o způsobu evidence úrazů, hlášení a zasílání záznamu o úrazu.
- 13) Nařízení vlády č. 361/2007 Sb., kterým se stanoví podmínky ochrany zdraví zaměstnanců při práci, v platném znění.
- 14) Nařízení vlády č. 591/2006 Sb., o bližších minimálních požadavcích na bezpečnost a ochranu zdraví při práci na staveništích.
- 15) Nařízení vlády č. 272/2011 Sb., o ochraně zdraví před nepříznivými účinky hluku a vibrací.
- 16) Nařízení vlády č. 362/2005 Sb., o bližších požadavcích na bezpečnost a ochranu zdraví při práci na pracovištích s nebezpečím pádu z výšky nebo do hloubky.
- 17) Nařízení vlády č. 101/2005 Sb., o podrobnějších požadavcích na pracoviště a pracovní prostředí.
- 18) Nařízení vlády č. 168/2002 Sb., kterým se stanoví způsob organizace práce a pracovních postupů, které je zaměstnavatel povinen zajistit při provozování dopravy dopravními prostředky.
- 19) Nařízení vlády č. 375/2017 Sb., kterým se stanoví vzhled a umístění bezpečnostních značek a zavedení signálů, v platném znění.
- 20) Nařízení vlády č. 390/2021 Sb., kterým se stanoví rozsah a bližší podmínky poskytování osobních ochranných prostředků, mycích, čisticích a dezinfekčních prostředků.
- 21) Nařízení vlády č. 378/2001 Sb., kterým se stanoví bližší požadavky na bezpečný provoz a používání strojů, technických zařízení, přístrojů a nářadí.
- 22) Nařízení vlády č. 190/2022 Sb., o vyhrazených technických elektrických zařízeních a požadavcích na zajištění jejich bezpečnosti.
- 23) Nařízení vlády č. 191/2022 Sb., o vyhrazených technických plynových zařízeních a požadavcích na zajištění jejich bezpečnosti.
- 24) Nařízení vlády č. 192/2022 Sb., o vyhrazených technických tlakových zařízeních a požadavcích na zajištění jejich bezpečnosti.
- 25) Nařízení vlády č. 193/2022 Sb., o vyhrazených technických zdvihacích zařízeních a požadavcích na zajištění jejich bezpečnosti.
- 26) Nařízení vlády č. 194/2022 Sb., o požadavcích na odbornou způsobilost k výkonu činnosti na elektrických zařízeních a na odbornou způsobilost v elektrotechnice.
- 27) Vyhláška Ministerstva pro místní rozvoj č. 268/2009 Sb., o technických požadavcích na stavby.
- 28) Vyhláška Ministerstva pro místní rozvoj č. 499/2006 Sb., o dokumentaci staveb, ve znění pozdějších předpisů.
- 29) Vyhláška Ministerstva vnitra č. 246/2001 Sb., o stanovení podmínek požární bezpečnosti a výkonu státního požárního dozoru, v platném znění.
- 30) Vyhláška Ministerstva vnitra č. 87/2000 Sb., kterou se stanoví podmínky požární bezpečnosti při svařování a nahřívání živců v tavných nádobách.

