



ARCHITEKTONICKÁ STUDIE INTERIÉRU RESTAURACE RINGHOFFEROVY VILY

Ing. arch. Monika Drholecká a Ing. arch. Hana Šrajjerová
Kopřivnice 2020

IDENTIFIKAČNÍ ÚDAJE:

NÁZEV AKCE: **ARCHITEKTONICKÁ STUDIE INTERIÉRU RESTAURACE RINGHOFFEROVY VILY**

FÁZE PROJEKTU: STUDIE

SMLOUVA O DÍLO: 5 / 2020 / OMM

MÍSTO STAVBY: ŠTEFÁNKOVA 243, 742 21 KOPŘIVNICE

INVESTOR: MĚSTO KOPŘIVNICE
ŠTEFÁNKOVA 1163/12, 742 21 KOPŘIVNICE
IČO: 00298077
DIČ: CZ00298077

ZASTOUPENO: Ing. Kamil Žák (vedoucí odboru majetku města)

KONZULTACE: Osoby oprávněné jednat ve věcech technických a realizace stavby:
Miloš Šopuch (vedoucí OTS)
mob: +420 556 879 667, 731 681 801
email: daniela.koricanska@koprivnice.cz

Daniela Koričanská (referentka OTS)
mob: +420 556 879 667, 731 681 801
email: daniela.koricanska@koprivnice.cz

Další osoby:

Bc. Adam Hanus (Místopředseda Kopřivnice)
mob: +420 556 879 414
email: adam.hanus@koprivnice.cz

Ing. arch. Václav Kocián (Místopředseda Kopřivnice)
mob: +420 556 879 709
email: vladav.kocian@koprivnice.cz

PROJEKTANT: ING. ARCH. MONIKA DRHOLECKÁ
mob: + 420 608 477 566
email: arch@drholecka.cz
web: www.drholecka.cz
fb: Monika Drholecka / Architekt

ING. ARCH. HANA ŠRAJEROVÁ
mob: + 420 731 306 392
email: jsem@hanasrajeroва.cz
web: www.hanasrajeroва.cz
fb: Ing. arch. Hana Šrajeroová

DATUM: 2020

OBSAH:

01	IDENTIFIKAČNÍ ÚDAJE + OBSAH	21	PROJEKT ATYPICKÝCH VÝROBKŮ A1 - A20
02	ÚVODNÍ TEXT	A1	JÍDELNÍ STŮL 900 x 700 mm
03	STAV 17.2.2020 - PŮDORYS	A2	JÍDELNÍ STŮL 800 x 600 mm
04	STAV 17.2.2020 - FOTODOKUMENTACE	A3	KULATÝ STŮL, PRŮMĚR 600mm
05	NÁVRH - KONCEPT	A4	KRYTY PRO RADIÁTOR
06	NÁVRH - PROVOZNÍ SCHÉMA	A5	OBLOŽENÍ PRŮCHODU
07	NÁVRH - BOURACÍ A NAVRHOVANÉ PRÁCE	A6	LAVICE
08	NÁVRH - PŮDORYS - PTAČÍ PERSPEKTIVA	A7	PANEL S GALERIÍ A ŠATNOU
09	NÁVRH - PŮDORYS - OSAZOVACÍ PLÁN VYBAVENÍ	A8	LAVICE S POLSTROVÁNÍM
10	NÁVRH - USPOŘÁDÁNÍ STOLŮ PRO SPOLEČENSKÉ AKCE A	A9	ZÁVĚSNÝ KVĚTINÁČ
11	NÁVRH - USPOŘÁDÁNÍ STOLŮ PRO SPOLEČENSKÉ AKCE B	A10	BAROVÝ OSTRŮVEK
12	NÁVRH - VYBAVENÍ TYPOVÉ A	A11	BAR - ZADNÍ ČÁST
13	NÁVRH - VYBAVENÍ TYPOVÉ B	A12	BAR - HORNÍ POLICE
14	NÁVRH - PŮDORYS - OSVĚTLENÍ, SCHÉMA ELEKTROINSTALACE	A13	POLICE V NICE
15	NÁVRH - INSPIRACE OSVĚTLENÍ	A14	POSUVNÉ DŘEVĚNÉ DVEŘE
16	NÁVRH - PŮDORYS - POVRCHY A MATERIÁLY	A15	POSUVNÉ DŘEVĚNÉ DVEŘE
17	NÁVRH - INSPIRACE - POVRCHY A MATERIÁLY	A16	DEKORAČNÍ SVĚTELNÁ STĚNA
18	VIZUALIZACE 1	A17	SKŘÍŇKA S POLICEMI
19	VIZUALIZACE 2	A18	POSUVNÉ DVEŘE
20	NÁVRH - PŮDORYS - OSAZOVACÍ PLÁN VYBAVENÍ	A19	INFOSTĚNA
21	PROJEKT ATYPICKÝCH VÝROBKŮ A1 - A20	A20	OBRAZY
22	NÁVRH - PERSPEKTIVA I.		
23	NÁVRH - PERSPEKTIVA II.		
24	NÁVRH - PERSPEKTIVA III.		
25	NÁVRH - ŘEZOPOHLEDY I.	OZNAČENÍ:	
26	NÁVRH - ŘEZOPOHLEDY II.	A1	ATYPICKÝ PRVEK
27	SLEPÝ ROZPOČET	T1	TYPOVÝ PRVEK
28	PODKLAD K PROJEKTU KUCHYNĚ	O1	OSVĚTLENÍ
29	ZÁPISY	P1	POVRCHY

ARCHITEKTONICKÝ KONCEPT:

Při navrhování restaurace jsme chtěli zachovat a zvýraznit noblesu vily a navázat na interiér horního patra, kde se nachází obřadní síň. Proto používáme stejné materiály a barvy. Vila pochází z konce 19. století a byla postavena v historizujícím stylu (neoklasicismus), je osově souměrná a symetrická. Toto v našem návrhu zachováváme a podtrhujeme pomocí interiérového vybavení a menších stavebních úprav. Myšlenkou návrhu je, aby interiér restaurace dosáhl věhlasu v širokém okolí Koprivnice. Restaurace je navržena pro různé slavnostní příležitosti, variabilitu v provozu a různorodé využití jednotlivých místností. Je zde možnost uzavírat jednotlivé prostory pro potřebu menších či větších akcí tak, aby bylo zachováno soukromí a komfort restaurace.

Protože prostory pro restauraci se nacházejí ve sklepní části vily, je zde malá světlá výška, malá okna. Z toho vyplývá nedostatek denního světla a nemožnost provětrat restauraci přirozeně. Proto v interiéru používáme vertikální členění, světlé barvy a důležitým prvkem interiéru je také osvětlení. Z důvodů světelného komfortu a pro variabilitu restaurace nejsou vhodná závěsná světla. Do interiéru jsme zakomponovali nepřímé osvětlení, které je možné stímat - liniové nábytkové osvětlení, nástěnné osvětlení, liniové osvětlení kleneb, dekorativní osvětlení a "světelnou" stěnu. Především osvětlením kleneb dosáhneme pocitu, že je prostor restaurace vyšší. Důležitým pohledovým prvkem je také dekorativní světelná stěna, kterou uvidíme vždy, když vstoupíme do hlavního prostoru restaurace a při svatebních akcích vytvoří "fotogenická zřídla". Tato dominantní světelná stěna se skládá z průsvitného podsvíceného bílého skla, za kterým jsou umístěny umělé květiny vrhající stíny do prostoru. To navozuje dojem přirozeného světla z venkovního prostředí.

V rámci restaurace se ještě nachází široká tmavá chodba, která vede k toaletám a není tak vhodná pro umístění dalších míst k sezení. Pro zvýraznění osově souměrnosti a symetrie jsme navrhly vybourání dvou nik na chodbě skrz stěnu do barové části restaurace. Tímto při vstupu do restaurace budeme vnímat symetrii, dostaneme světlo do chodby, jednotlivé místnosti se více propojí a personál bude mít větší přehled. Chodbu jako "nepotřebný" prostor jsme povýšily tím, že jsme do ní umístily panel s galerií a šatnou. Tuto galerii lze využít pro výstavu historie vily a při společenských akcích jako prezentační panel akce. Na druhé straně galerie se nachází nenápadná šatna, kterou lze využít při uzavřených společenských akcích.

Jako každá správná historizující vila má i tato svoji "zimní zahradu", která se nachází v zádveři. Lze ji využít pro volný stůl při plném obsazení restaurace, nebo si zde dát kávu s krásným výhledem do parku. Pro navození atmosféry zimní zahrady je zde navržena dekorativní dlažba s drobným motivem, závěsný květináč se živými květinami, které se budou pnout po stropě. V létě části restaurace jsou na stěně navrženy dva infopanely, které lze využít pro speciální akce restaurace nebo pro informace při společenských akcích.

ODVĚTRÁNÍ:

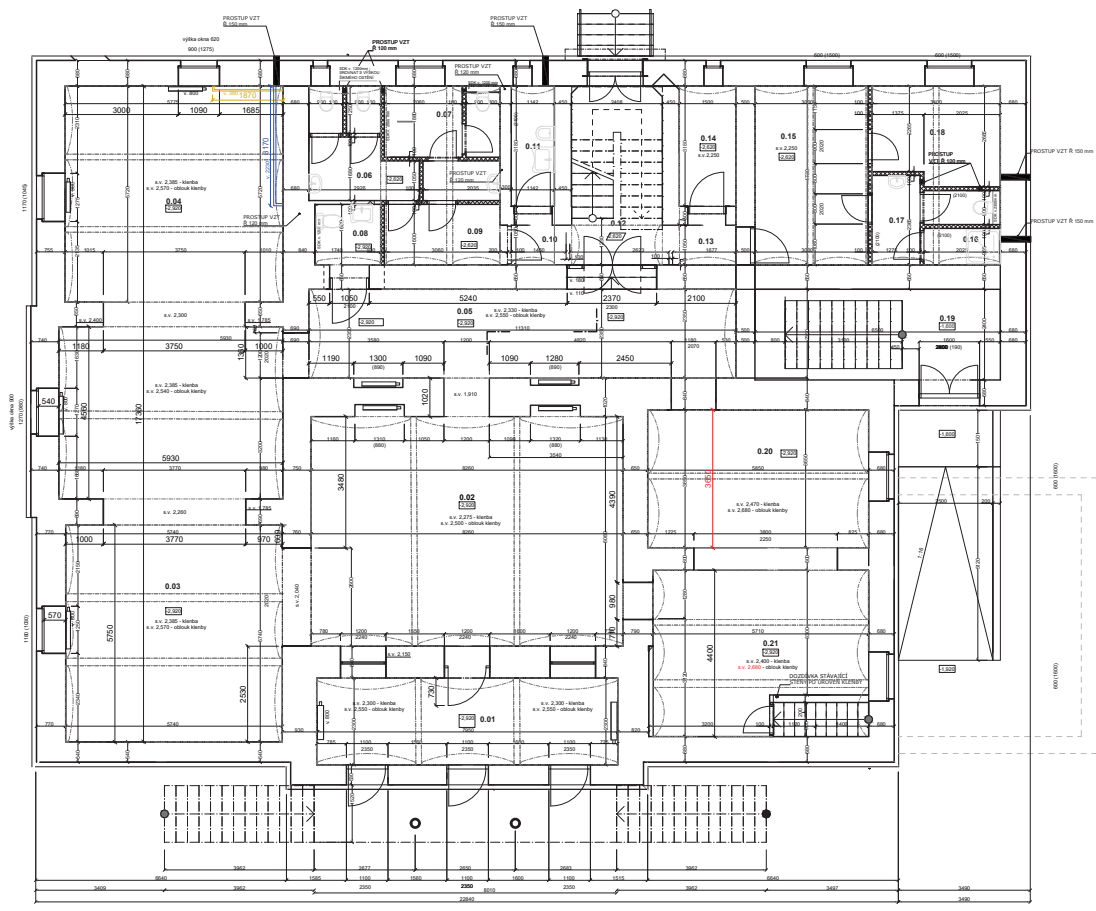
Prostory sloužící pro restauraci situované v suterénu Ringhofferovy vily mají možnost přirozeného větrání okny. Jedná se o místnosti sezení pro zákazníky restaurace. Každá místnost mimo zádveři je doplněná podtlakovým větráním v podobě potrubního ventilátoru v tichém provedení, na který je napojen krátké kruhové potrubí vedené podél stěny u stropu dané místnosti a osazené odvodními výústkami. Výfuk je vyveden přes venkovní stěnu a ukončen přetlakovou žaluzií. Prostor baru je situován uprostřed dispozice a je nuceně odvětráván pomocí potrubního ventilátoru a stěnové míčky umístěné nad barem. Ventilátor a odvodní potrubí je vedeno pod stropem kuchyně a vyústěno na fasádě objektu. Pro místnosti baru a zádveři by měly být okna otvíravá, kterými je zajištěno větrání. Nucené větrání jednotlivých místností je vybaveno regulátory, které umožní měnit množství odsávaného vzduchu v závislosti na potřebě daného větraného prostoru.

Větrání prostoru kuchyně bude vyřešeno dle finální dispozice a typu instalované gastro technologie.



ARCHITEKTONICKÁ STUDIE INTERIÉRU RESTAURACE RINGHOFFEROVY VILY 2020

Ing. arch. Monika Drholecá a Ing. arch. Hana Šrajgerová



ARCHITEKTONICKÁ STUDIE INTERIÉRU RESTAURACE RINGHOFFEROVY VILY 2020

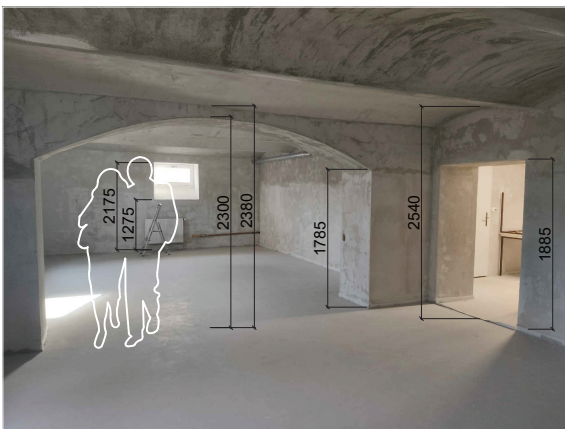
Ing. arch. Monika Drholecá a Ing. arch. Hana Šrajerová



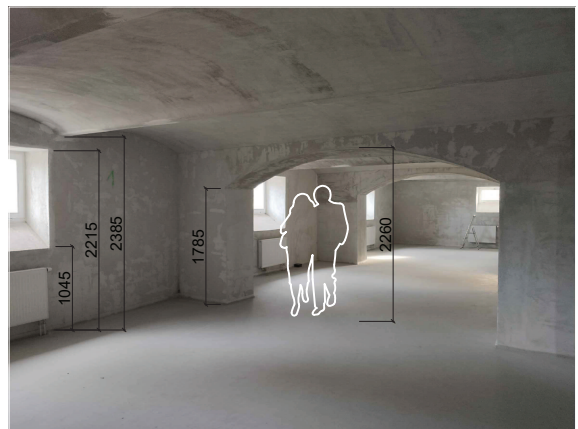
STÁVAJÍCÍ STAV - MÍSTNOST S BAREM



STÁVAJÍCÍ STAV - PROSTOR RESTAURACE III.



STÁVAJÍCÍ STAV - PROSTOR RESTAURACE II.



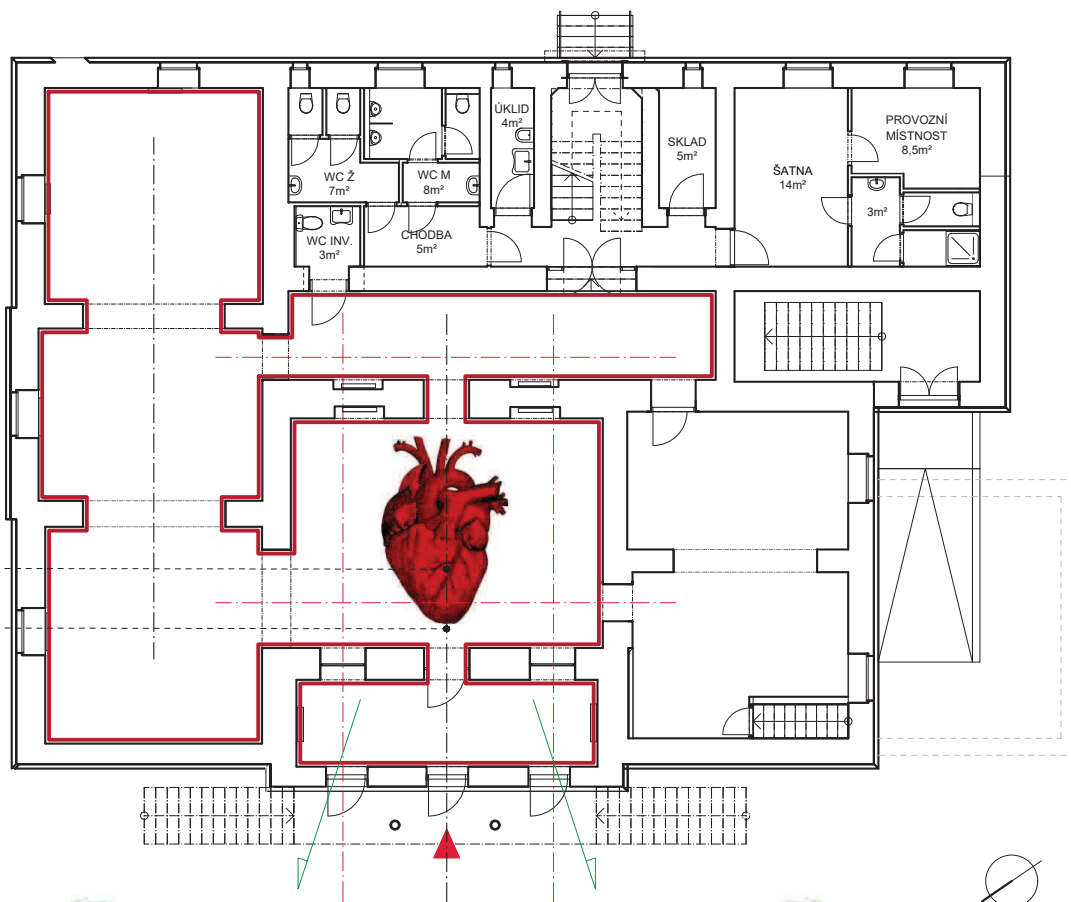
STÁVAJÍCÍ STAV - PROSTOR RESTAURACE I.

LEGENDA:

— REŠENÝ PROSTOR RESTAURACE
198m²

"SRDCE RESTAURACE"

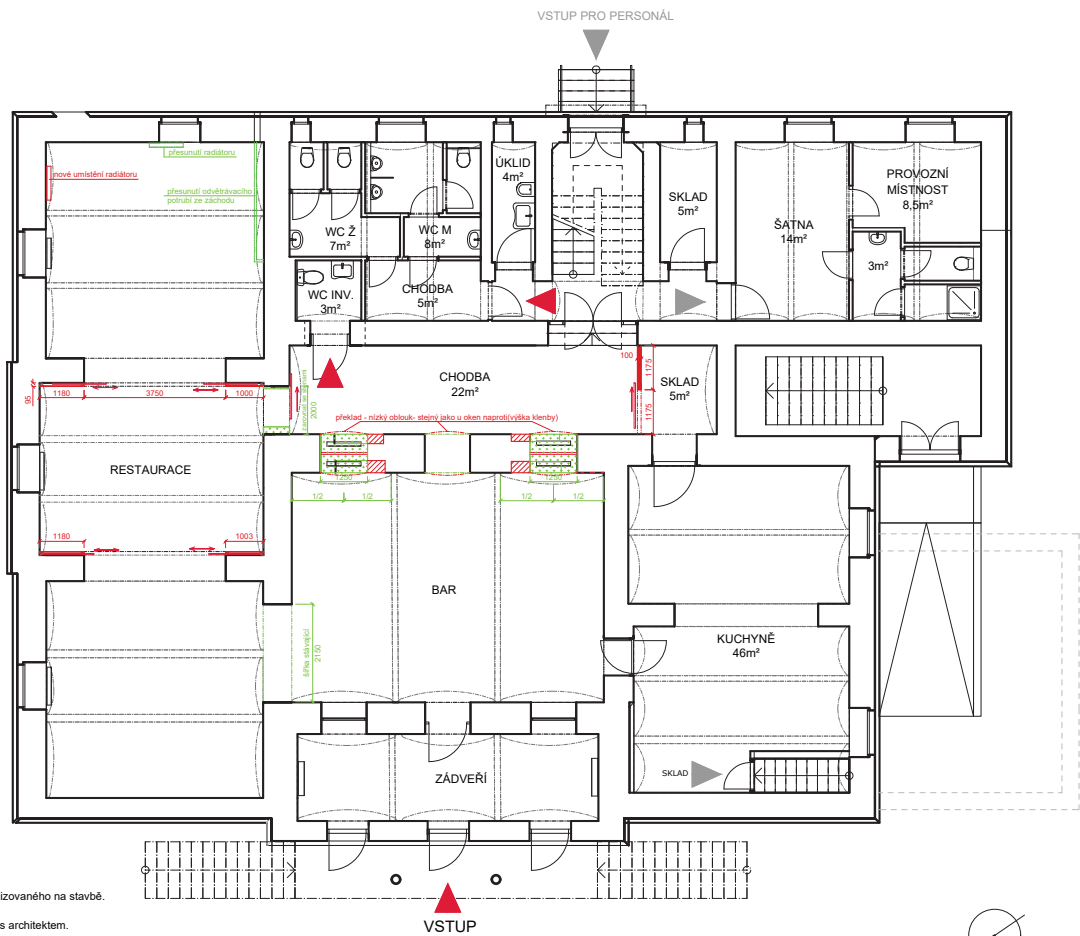
DŮRAZ NA OSOVOU SYMETRII STAVBY



LEGENDA:

-  KONSTRUKCE STÁVAJÍCÍ
-  KONSTRUKCE NOVÉ
-  KONSTRUKCE BOURANÉ

Podklad pro zpracování realizační dokumentace.
Detaili provedení otvoru mezi barovou částí a chodbou viz. výkres:
VYBAVENÍ ATYP - POSUVNÉ DŘEVĚNÉ DVĚŘE A14, A15 + A9



POZNÁMKY:

Rozměry jsou orientační a mohou se lišit od skutečného stavu realizovaného na stavbě.
Nejedná se o výrobní dokumentaci. Před realizací nutno zaměřit.
Změny a výrobní dokumentace budou před výrobou konzultovány s architektem.

LEGENDA:

CELKEM 54 - 62 MÍST

OZNAČENÍ:

- A1 JÍDELNÍ STŮL 900 x 700 mm
- A2 JÍDELNÍ STŮL 800 x 600 mm
- A3 KULATÝ STŮL, PRŮMÉR 600mm
- A4 KRYTY PRO RADIÁTOR
- A5 OBLOŽENÍ PRŮCHODU
- A6 LAVICE
- A7 PANEL S GALERIÍ A ŠATNOU
- A8 LAVICE S POLSTROVÁNÍM
- A9 ZÁVĚSNÝ KVĚTINÁČ
- A10 BAROVÝ OSTRŮVEK
- A11 BAR - ZADNÍ ČÁST
- A12 BAR - HORNÍ POLICE
- A13 POLICE V NICE
- A14 POSUVNÉ DŘEVĚNÉ DVĚŘE
- A15 POSUVNÉ DŘEVĚNÉ DVĚŘE
- A16 DEKORAČNÍ SVĚTELNÁ STĚNA
- A17 SKŘÍŇKA S POLICEMI
- A18 POSUVNÉ DVĚŘE V OBLOUKU
- A19 INFOSTĚNA
- A20 OBRAZY
- T1 ŽIDLE
- T2 KŘESLO
- T3 STOJANOVÝ VĚŠÁK
- T4 SEDAČKA
- T5 KŘESLO LOUNGE
- T6 NÁSTĚNNÉ VĚŠÁKY

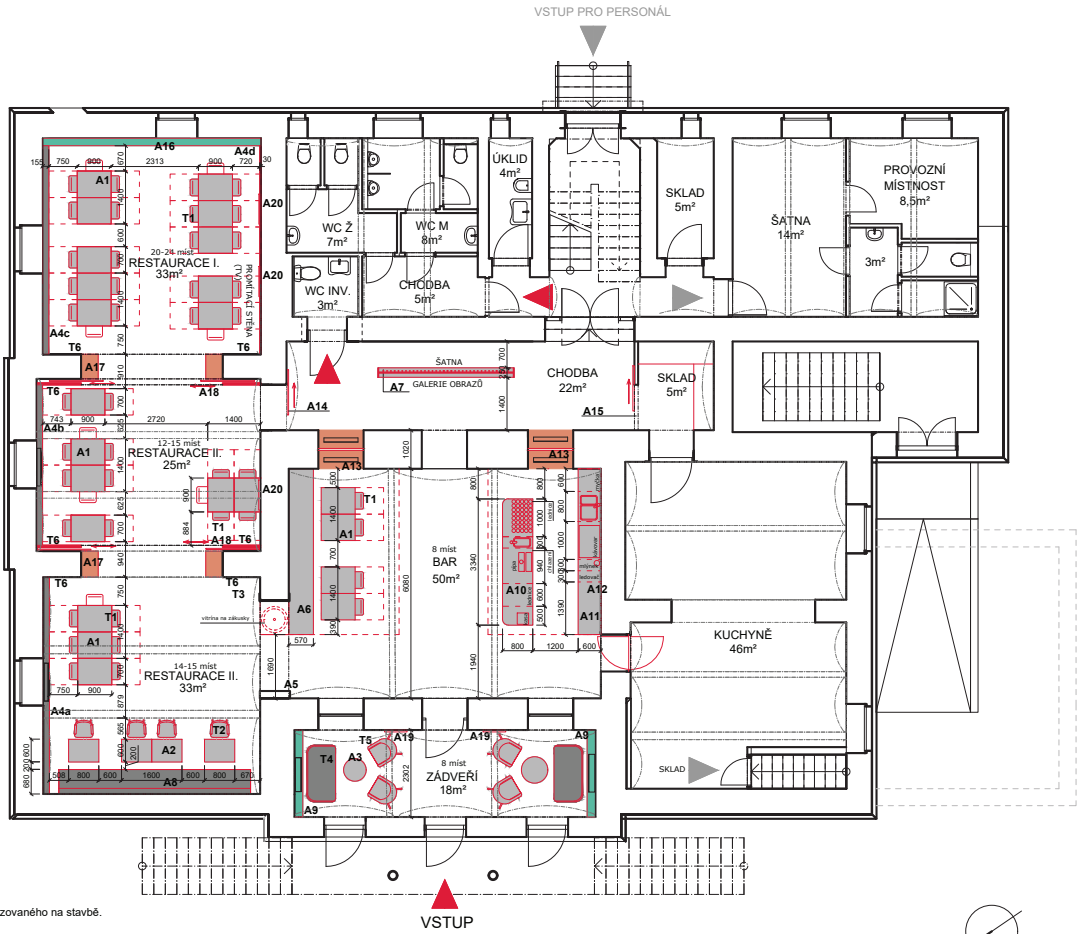
POZNÁMKY:

Rozměry jsou orientační a mohou se lišit od skutečného stavu realizovaného na stavbě.
 Nejedná se o výrobní dokumentaci. Před realizací nutno zaměřit.
 Změny a výrobní dokumentace budou před výrobou konzultovány s architektem.

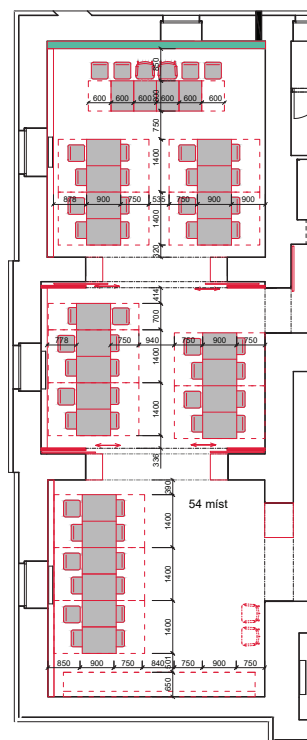
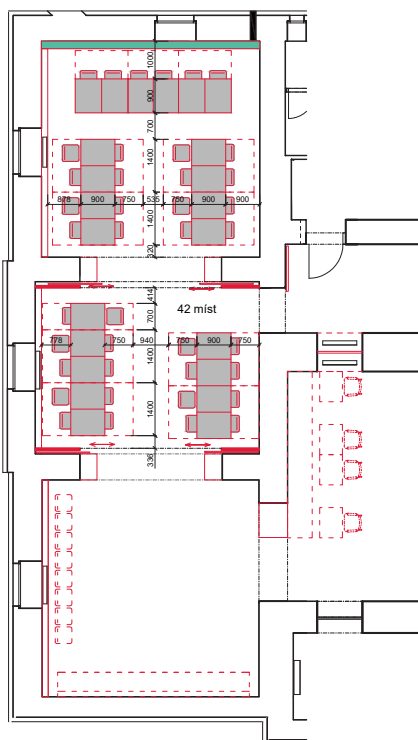
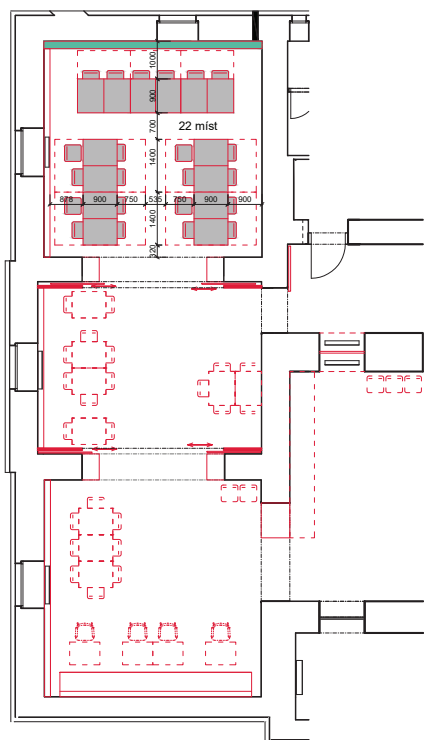
ARCHITEKTONICKÁ STUDIE INTERIÉRU RESTAURACE RINGHOFFEROVY VILY 2020

Ing. arch. Monika Drholecová a Ing. arch. Hana Šrajjerová

VSTUP PRO PERSONÁL



NÁVRH - PŮDORYS - OSAZOVACÍ PLÁN VYBAVENÍ 1:100 09



VARIANTA A

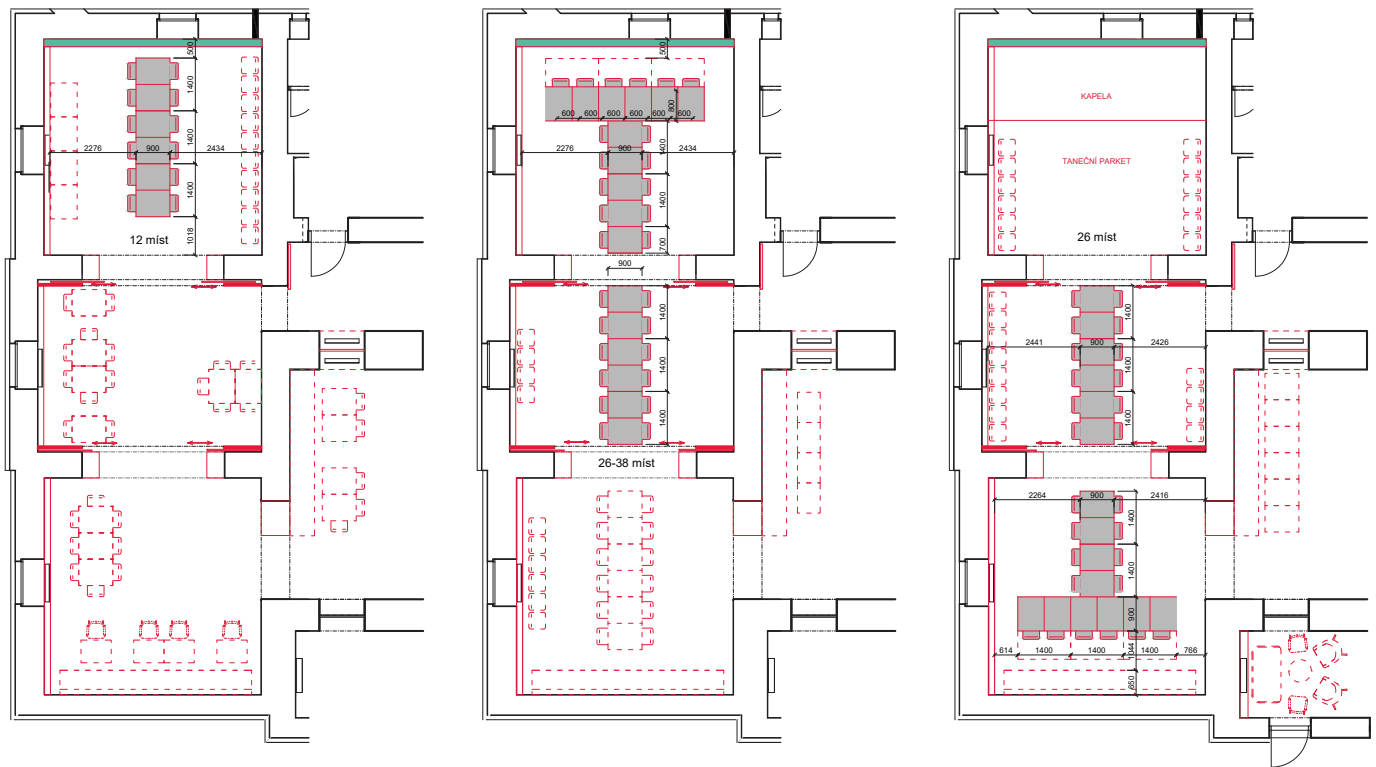
POZNÁMKY:

Rozměry jsou orientační a mohou se lišit od skutečného stavu realizovaného na stavbě.
Nejedná se o výrobní dokumentaci. Před realizací nutno zaměřit.
Změny a výrobní dokumentace budou před výrobou konzultovány s architektem.

ARCHITEKTONICKÁ STUDIE INTERIÉRU RESTAURACE RINGHOFFEROVY VILY 2020

Ing. arch. Monika Drholecová a Ing. arch. Hana Šrajzerová

NÁVRH - PŮDORYS - USPOŘÁDÁNÍ STOLŮ PRO SPOLEČENSKÉ AKCE A 1:100 10



VARIANTA B

POZNÁMKY:

Rozměry jsou orientační a mohou se lišit od skutečného stavu realizovaného na stavbě.
Nejedná se o výrobní dokumentaci. Před realizací nutno zaměřit.

Změny a výrobní dokumentace budou před výrobou konzultovány s architektem.

ARCHITEKTONICKÁ STUDIE INTERIÉRU RESTAURACE RINGHOFFEROVY VILY 2020

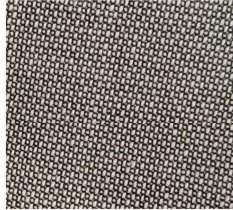
Ing. arch. Monika Drholecá a Ing. arch. Hana Šrajjerová

NÁVRH - PŮDORYS - USPOŘADÁNÍ STOLŮ PRO SPOLEČENSKÉ AKCE B 1:100 11

T1 ŽIDLE ČALOUNĚNÁ



LÁTKA PRO ŽIDLÍ



- Sedadlo:** sedlový rám tvoří sedlový zadní a přední díl, sedlová deska je tvarovaná 4-násobná překližka a je nakižena na sedlový rám
- Opěradlo:** tvoří opěrná deska (tvarovaná překližka tl.7mm) + 2 opěrové nohy(ohyb), opěrová deska je do opěrových noh připevněna přes spojovací lamely a nakižena nábytkové hranoly bukové
- Nohy:** upřesní se před konečným zadáním zakázky, dle finálního odstínu podlahy
- Mofení dřeva:** upřesní se před konečným zadáním zakázky, dle finálního odstínu podlahy
- Čalounění:** Sedadlo - je formou očalouněné přídavné překližky
Materiál: 95% střížní vlna Merino, 5% polyamid, nehořlavost - BS 5852/ Crib 5, odolnost v ořezu 50 000 MD, žmolkování 5,
- Konstrukce:** Sedadlo je k opěrovým nohám připevněna 2+2 podstavními vruty 9x45 a přední nohy jsou upevněny nábytkovými kolyky 12x45 (2+2) do předního sedadlového dílu.

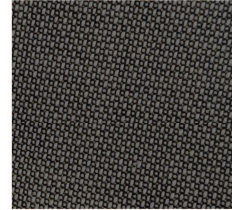
Židle testována pevností zkouškou dle evropské normy EN 16 139

Celková výška: 880mm
Sedadlová výška: 475mm
Šířka sedadla: 400mm
Hloubka sedadla: 400mm

T2 KŘESLA



LÁTKA PRO KŘESLO



- Sedadlo:** masiv buk s přídavnou překližka k čalouněním
- Opěradlo:** tvarová překližka buková
- Nohy:** nábytkové hranoly bukové
- Mofení dřeva:** upřesní se před konečným zadáním zakázky, dle finálního odstínu podlahy
- Čalounění:** Sedadlo - molitan N2538-10mm, molitan N258-5mm, nábytková látka přisponování BeA sponkami ze spodní části
Opěradlo - zadní strana molitan N2538-5mm, vše obaleno Vigonitm a přetaženo nábytkovou látkou - zajištění BeA sponkami
Materiál: 95% střížní vlna Merino, 5% polyamid, nehořlavost - BS 5852/ Crib 5, odolnost: v ořezu 50 000 MD, žmolkování 5
- Konstrukce:** Přední i opěradlové rohy jsou kulatého tvaru a v horní části jsou rozpuřeny do určité vzáclenosti. U předních noh je jedna polovina ohnuta o 90° a tato část je nakižena ze spodní strany sedadla pomocí dvou lemelek. Druhá část Přední nohy je připevněna k opěradlovému výliaku šrouby M6x30 + naráž. matice M6. U opěradlových noh jsou ohnuta obě poloviny. Jedna polovina je připevněna ze spodní strany sedadla vruty 5x25 a druhá polovina je ze zadní strany opěradla připevněna šrouby m6x30 + zaráž. matice. Opěradlová sestava tvoří opěradlový výlisek a bukové náklizky, které jsou připevněny vruty 5x35. Opěradlová sestava je k sedadlu připevněna šrouby nábytkovými M6x60 + narážecí matice M6
- Čalounění:** Opěradlo a područky jsou tvořeny jedním kusem tvarové překližky, která je čalouněna samostatně. Potah se sponkuje ze spodní strany opěradlové části. Na sedák je připevněna čalouněná přídavná překližka pomocí okrasných šroubů M4x30 s límcem imbus přes narážecí matice M4. Očalouněné opěradlo je nasunuto na sedadlová část a k sedadlu přišroubováno.

Židle testována pevností zkouškou dle evropské normy EN 16 139

Celková výška: 780mm
Sedadlová výška: 480mm
Šířka sedadla: 470mm
Hloubka sedadla: 470mm

POZNÁMKY:

Rozměry jsou orientační a mohou se lišit od skutečného stavu realizovaného na stavbě.
Nejedná se o výrobní dokumentaci. Před realizací nutno zaměřit.
Změny a výrobní dokumentace budou před výrobou konzultovány s architektem.

ARCHITEKTONICKÁ STUDIE INTERIÉRU RESTAURACE RINGHOFFEROVY VILY 2020

Ing. arch. Monika Drholecá a Ing. arch. Hana Šrajjerová

T5 KŘESLA LOUNGE



LÁTKA PRO KŘESLO LOUNGE



- Sedadlo: masiv dub
 Opěradlo: tvarová překližka buková
 Nohy: nábytkové hranoly dubové
 Moření dřeva: upřesní se před konečným zadáním zakázky, dle finálního odstínu podlahy
- Čalounění: Sedadlo - pružinová kostra, tvarovka, vigonit, rouno + nábytková látka, přispokování BeA sponkami ze spodní strany
 Opěradlo - přední strana molitan H5078 10+15mm, zadní strana molitan H5078 10mm, vše obaleno Vigonitem a přetaženo nábytkovou látkou + rouno - zajištění BeA sponkami
 Materiál: 100% polyester, odolnost v otěru 30 000 MD, nehořlavost - BS 5852/ Crib 5, žmolkování 4, teflonová úprava, voděodolná a antistatická
- Konstrukce: Přední nohy jsou kulatého tvaru jsou zaklizeny do předního sedadlového dílu a připevněny k sedáku 2 vruty 7x50konfirmát. Zadní nohy jsou kulatého tvaru jsou zaklizeny do zadního sedadlového dílu a připevněny k sedáku 2 vruty 7x50konfirmát. Přední a zadní sedadlový díl je spojen 4 nábytkovými kolkky 10x40 a připevna s sedátkové překližce vruty 5x30. Opěradlová sestava tvoří opěradlový výšlel a bukové náklížky, které jsou připevněny vruty 4x25a 4x16. Opěradlová sestava je k sedadlu připevna šrouby nábytkovými M6x60 + narážecí matice M6.
- Čalounění: Opěradlo je z tvarové překližky, která je čalouněna samostatně. Potah se připevni fixačními pásky a přispoukne do drážky. Na sedák je nalepena pěnová tvarovka s pružinovou kóstrou, potaženo vigonitem a na ten se navleče usný potahový návlék s roumem a zasponkuje do drážky. Sedadlo a opěradlo se smontuje, přibití v drážce se překryje a začisti paspuli.
- Židle testována pevností zkouškou dle evropské normy EN 16 139
- Celková výška: 840mm
 Sedadlová výška: 410mm
 Šířka sedadla: 520mm
 Hloubka sedadla: 530mm

T6 NÁSTĚNNÉ VĚŠÁKY



Mosazný věšák se připevni za vrut do zdi.
 Mosaz - slitina měd a zinek, 50 – 70% zinku,
 barva "zlutozlatá"

Rozměr: délka 5 cm, průměr 2 cm

POZNÁMKY:

Rozměry jsou orientační a mohou se lišit od skutečného stavu realizovaného na stavbě.
 Nejedná se o výrobní dokumentaci. Před realizací nutno zaměřit.
 Změny a výrobní dokumentace budou před výrobou konzultovány s architektem.

ARCHITEKTONICKÁ STUDIE INTERIÉRU RESTAURACE RINGHOFFEROVY VILY 2020

Ing. arch. Monika Drholecová a Ing. arch. Hana Šrajzerová

T4 POHOVKA



Ocelová konstrukce opatřena vrstvou žárového zinku a práškovou barvou, sedák z polyuretanové pěny Dryfeel potažený outdoorovou textilií, barva černá

Celková výška: 780mm
 Sedadlová výška: 410mm
 Šířka sedadla: 1300mm
 Celková šířka: 1500mm
 Hloubka sedadla: 600mm
 Celková hloubka: 765mm













T3 STOJANOVÝ VĚŠÁK



Ručně ohýbané dřevo, černé barvy. Tři bukové kulatiny tvoří na jedné straně stabilní nohy, na opačné jsou doplněny dalšími třemi úzkými hranolky a nabízí dostatečný prostor pro pověšení kabátů.

Rozměr: 570x1780 (šířka x celková výška)

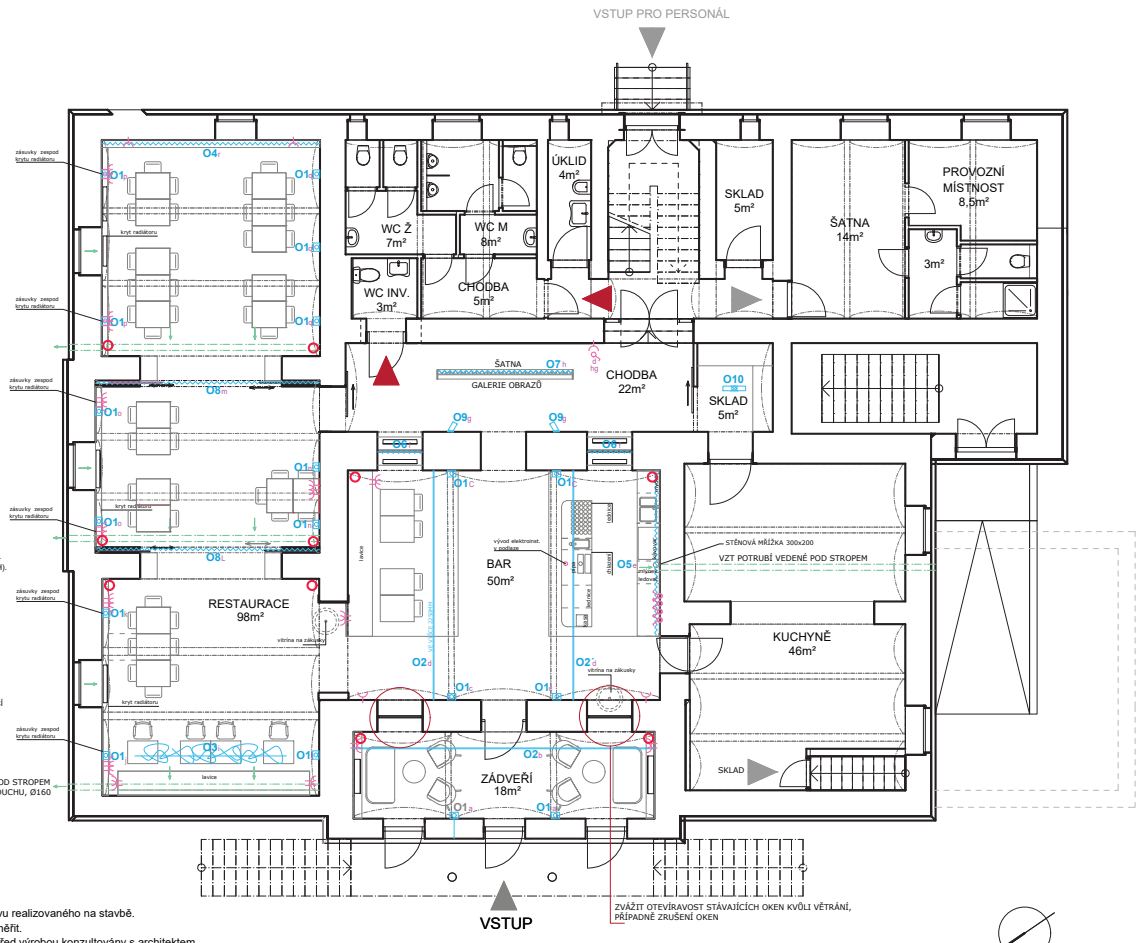
LEGENDA:

-  01 NÁSTĚNNÉ OSVĚTLENÍ (STMÍVATELNÉ)
-  02 LINIOVÉ NÁSTĚNNÉ OSVĚTLENÍ
NASVĚTLENÍ STROPU
-  02' OSVĚTLENÍ STROPU A BARU
-  03 DEKORATIVNÍ OSVĚTLENÍ
-  04 SVĚTELNÁ STĚNA
-  05 06 07 08 LINIOVÉ NÁBYTKOVÉ LED OSVĚTLENÍ
-  09 NÁSTĚNNÉ SMĚROVÉ SVÍTLIDLO
-  010 STROPNÍ OSVĚTLENÍ SKLADU
-  SCHÉMA VEDENÍ VZT
-  OZVUČENÍ RESTAURACE
REPRODUKTOR (bílé barvy)
-  ZÁŠUVKY (jedno zásuvky - vedle sebe)
-  VYPÍNAČE

NEBYLA POČÍTÁNA A PROVĚŘOVÁNA HLADINA OSVĚTLENOSTI MÍSTNOSTI. JEDNA SE POUŽÍ O DESIGNOVÉ DOPORUČENÍ (MATERIÁL, TVAR, POVRCH). MAXIMÁLNÍ SVÍTIVOST ZDROJŮ 3000K. VE STEJNĚM TEPLÉM ODSTĪNÍ.
VÝŠKA ZÁŠUVEK 250 MM OD PODLAHY NA OSU ZÁŠUVKY. POKUD NĚNÍ VE VÝKRESE UVEDENO JINAK (NAPŘ. VO 1900 MM)
UMÍSTĚNÍ ZÁŠUVEK U LINKY ZA BAREM - V PROJEKTU ATYPICKÝCH VÝROBKŮ
ZÁŠUVKY A VYPÍNAČE: NA BÍLÉ OMÍTCE - BARVY BÍLÉ MATNÉ NA DŘEVĚ TYPOVĚHO NÁBYTKU - ANTRACITOVĚ PŘÍPADNĚ ČERNĚ. TVAR HRANATÝ
VYPÍNAČE NAD BAREM - MOŽNOST ŘEŠIT INTELIGENTNÍ ELEKTROINSTALACI
DATA - UMÍSTĚNÍ WIFI ROUTERU V ŠATNĚ NEBO PROVOZNÍ MÍSTNOSTI
VEDENÍ KABELÁŽE BEZ PLASTOVÝCH LIŠŤ, ZAFREZOVÁNĚ, PŘÍPADNĚ VYUŽITÍ VEDENÍ V ATYPICKÉM NÁBYTKU.



VZT POTRUBÍ VEDĚNÉ POD STROPĚM
ODVOD VZDUŠNÍ, Ø160

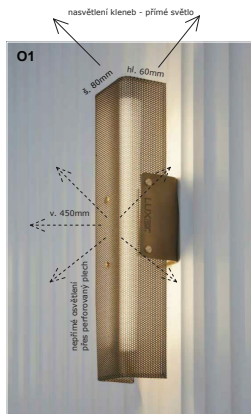


POZNÁMKY:

Rozměry jsou orientační a mohou se lišit od skutečného stavu realizovaného na stavbě.
Nejedná se o výrobní dokumentaci. Před realizací nutno zaměřit.
Změny, výrobní dokumentace a konkrétní materiály budou před výrobou konzultovány s architektem.

ARCHITEKTONICKÁ STUDIE INTERIÉRU RESTAURACE RINGHOFFEROVY VILY 2020

Ing. arch. Monika Drholecá a Ing. arch. Hana Šrajeroová



O1 NÁSTĚNNÉ OSVĚTLENÍ

- stmívatelné
- podsvětlení klenby - přímé světlo shora svítidla, přes krytku nepřímé osvětlení
- kovová krytka - perforovaný plech, bronz + bílý tubusový zdroj

O2 LINIOVÉ NÁSTĚNNÉ OSVĚTLENÍ

- stmívatelné
- podsvětlení klenby - odražené světlo
- kovový černý profil, LED v horní části
- nad barem O2 LED v horní i dolní části - osvětlení barového ostrůvku

O3 DEKORATIVNÍ OSVĚTLENÍ

- dekorativní světlo nad stoly s lavicovým sezením
- podsvětlení klenby - odražené světlo
- bílý organický tubus - s kovým profilem černým, případně bronzovým

O4 SVĚTELNÁ STĚNA

- stmívatelná
- LED osvětlení poobvodu za skleněnou stěnou - docílit rozptýlené bílé světlo za sklem
- skleněná stěna - sklo bílé průsvitné
- za skleněnou stěnou - aranžované umělé květiny (při osvětlení tvoří stíny)
- koncept: prosvětlení splečenského křídla restaurace - optické zvětšení prostoru, zakomponování zeleně do interiéru

O5 LINIOVÉ NÁBYTKOVÉ OSVĚTLENÍ HORNÍCH POLIC NAD BAROVÝM PULTEM

- LED pásek, stmívatelné, 6790mm
- osvětlení policové nástěnné skřínky baru

O6 LINIOVÉ NÁBYTKOVÉ OSVĚTLENÍ NIKY 2ks

- LED pásek, stmívatelné, 5520mm
- obvodové prosvětlení niky s klenbou a policemi

O7 LINIOVÉ NÁBYTKOVÉ OSVĚTLENÍ 1ks

- LED pásek, stmívatelné, rohový ledpásek 3560mm
- nábytkové osvětlení panelu - ze strany šatny

O8 LINIOVÉ NÁBYTKOVÉ OSVĚTLENÍ KLENBY 2ks

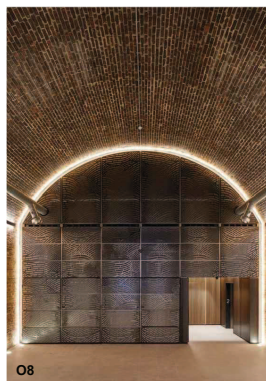
- LED pásek, stmívatelné, 7500mm
- podsvětlení klenby s posuvnými dveřmi

O9 NÁSTĚNNÉ SVĚTLO SMĚROVÉ 2ks

- LED, směrové s kloubem, černý kov
- osvětlení chodby a panelu s obrazy

O10 STROPNÍ PŘISAZENÉ SVĚTLO 1ks

- LED
- využití stávajícího stropního svítidla z chodby



LEGENDA:

- - - - - VYBAVENÍ RESTAURACE
- - - - - SPÁROREZ DLAŽBY
- - - - - P1 - DEKORATIVNÍ STĚRKA NA STĚNÁCH - 16,7m²
 - silikátová modelovaná - dekorativní omítkovina, strukturovaná
- P2 - KVĚTINOVÁ STĚNA
 - zavěšený truhlík s lanovou konstrukcí pro popínavé rostliny
- P3 - KVĚTINOVÁ STĚNA ZA SKLEM - 14,5m²
 - skleněná konstrukce
 - napnutá látka pro zavěšení umělých květin
- - - - - P4 - OMYVATELNÝ BILÝ NÁTĚR - 6m²
 - vodní suspenze titanové běloby, kaolinu, jemné mléčných vápenců, mastku, dalších funkčních plniv, hydroxyethylcelulózy, organické disperze a chemických aditiv
- - - - - P5 - ZACHOVAT STÁVAJÍCÍ POVRH STROPU - 29m²
- P6 - DLAŽBA - MALÝ FORMÁT - 46m²
 - rozměr 200x200x9mm
 - silná dlažba, celoprobarvený stěp
 - protiskluz R10, matná
 - bílá se šedým ornamentem
 - MARCA CORONA FORME - STEMMA F
- P7 - DLAŽBA - VELKÝ FORMÁT - 155m²
 - rozměr 600x600x10mm
 - silná dlažba, celoprobarvený stěp
 - viditelný efekt kamene po celé tl. dlažby
 - odtín světlé bílý se světlou šedými odstíny
 - protiskluz R10A+B soft, matná
 - ARIOSTEA - BIANCO GRECO
- P8 - ČISTÍCÍ ROHOŽ DO INTERIÉRU - 1m²
 - barva šedá/sedoběrná
 - rozměr na míru
 - materiál - 100%polypropylen, MFL ED
 - výška 11mm
 - uložení v úrovni podlahy do připraveného otvoru osazené Al rámem 100x102 mm, bez přechodové lišty
- - - - - P9 - ÚPRAVA SCHODŮ
 - stáje výšky schodů
 - nášlapná vrstva betonová
- - - - - P10 - SOKL
 - bílý mat v lici s omítkou v. 60mm



- Doporučení pro zlepšení akustiky interiéru:**
- akustické panely s povrchovou úpravou (stěrka s jemnou úpravou, stříkaná omítka s povrchovou texturou
 - akustické omítkové systémy pro strop (klenby) a stěny, některé systémy lze použít ve vlhkých prostorech s antikondenzačním účinkem

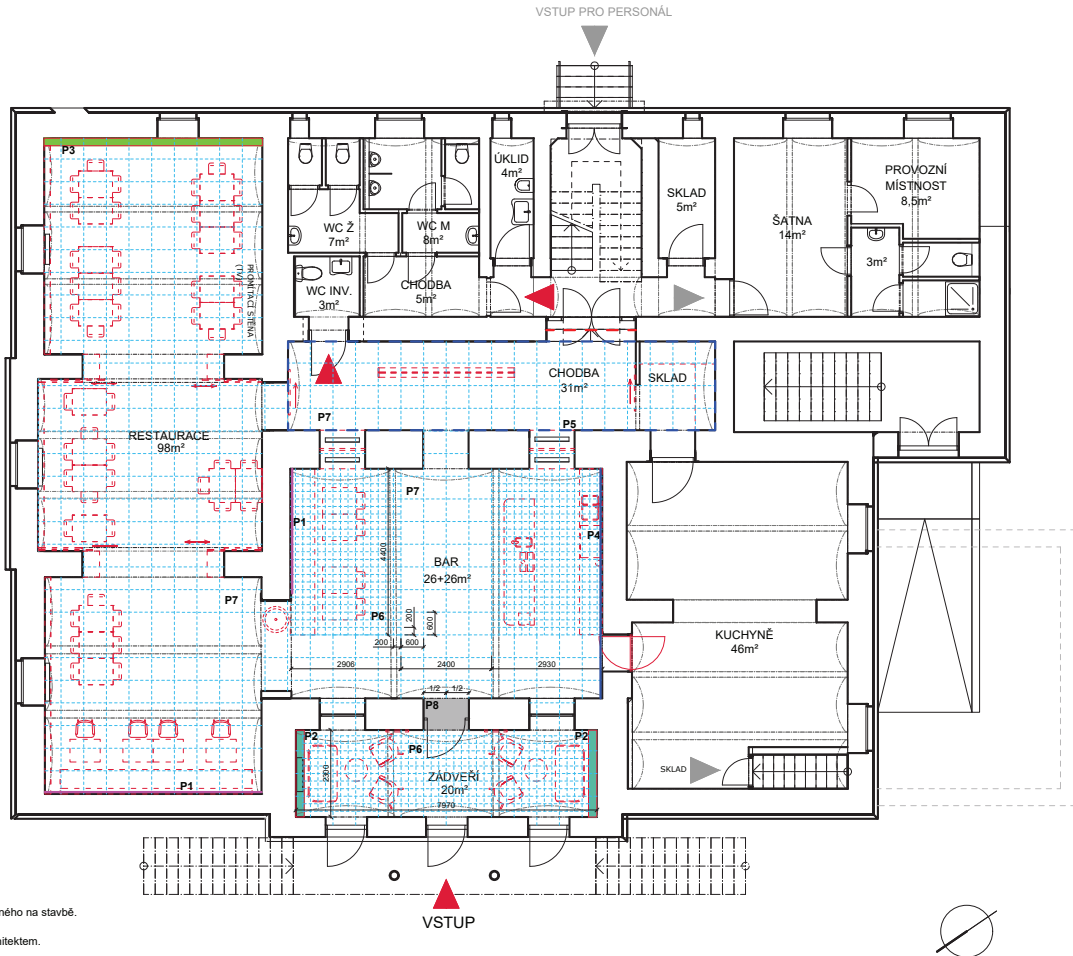
POZNÁMKY:

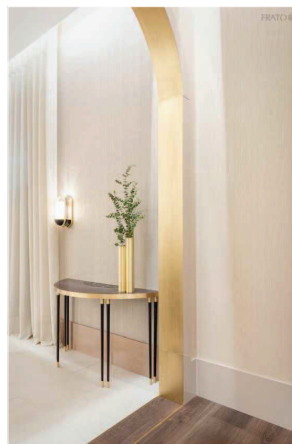
Rozměry jsou orientační a mohou se lišit od skutečného stavu realizovaného na stavbě.
 Nejedná se o výrobní dokumentaci. Před realizací nutno zaměřit.
 Změny a výrobní dokumentace budou před výrobou konzultovány s architektem.

ARCHITEKTONICKÁ STUDIE INTERIÉRU RESTAURACE RINGHOFFEROVY VILY 2020

Ing. arch. Monika Drholecá a Ing. arch. Hana ŠrajeroVá

VSTUP PRO PERSONÁL

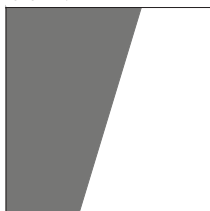




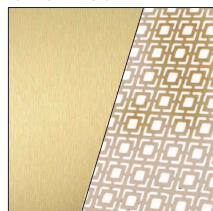
MASIVNÍ DŘEVO - SVĚTLÝ DUB



KOV ČERNÝ / BILÝ



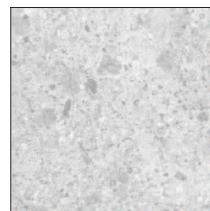
KOV - MOSAZ "ŽLUTO ZLATÁ"



BILÁ BARVA - OMITKY



DLAŽBA I.



DLAŽBA II.



SVĚTLÁ DLAŽBA - ŠEDÁ S KAMENNÝMI PROLISY NEZTMAVUJE PROSTOR
NELZE VIDĚT NEČISTOTY
POTRHLUJE VÝZNAM PODLAH VE SKLEPÍCH - KAMENY
NENÁSILNĚ NAVAZUJE NA DLAŽBU POUŽITOU NA TOALETÁCH





LEGENDA:

CELKEM 54 - 62 MÍST

OZNAČENÍ:

- A1 JÍDELNÍ STŮL 900 x 700 mm
- A2 JÍDELNÍ STŮL 800 x 600 mm
- A3 KULATÝ STŮL, PRŮMÉR 600mm
- A4 KRYTY PRO RADIÁTOR
- A5 OBLOŽENÍ PRŮCHODU
- A6 LAVICE
- A7 PANEL S GALERIÍ A ŠATNOU
- A8 LAVICE S POLSTROVÁNÍM
- A9 ZÁVĚSNÝ KVĚTINÁČ
- A10 BAROVÝ OSTRŮVEK
- A11 BAR - ZADNÍ ČÁST
- A12 BAR - HORNÍ POLICE
- A13 POLICE V NICE
- A14 POSUVNÉ DŘEVĚNÉ DVĚŘE
- A15 POSUVNÉ DŘEVĚNÉ DVĚŘE
- A16 DEKORAČNÍ SVĚTELNÁ STĚNA
- A17 SKŘÍŇKA S POLICEMI
- A18 POSUVNÉ DVĚŘE V OBLOUKU
- A19 INFOSTĚNA
- A20 OBRAZY
- T1 ŽIDLE
- T2 KŘESLO
- T3 STOJANOVÝ VĚŠÁK
- T4 SEDAČKA
- T5 KŘESLO LOUNGE
- T6 NÁSTĚNNÉ VĚŠÁKY

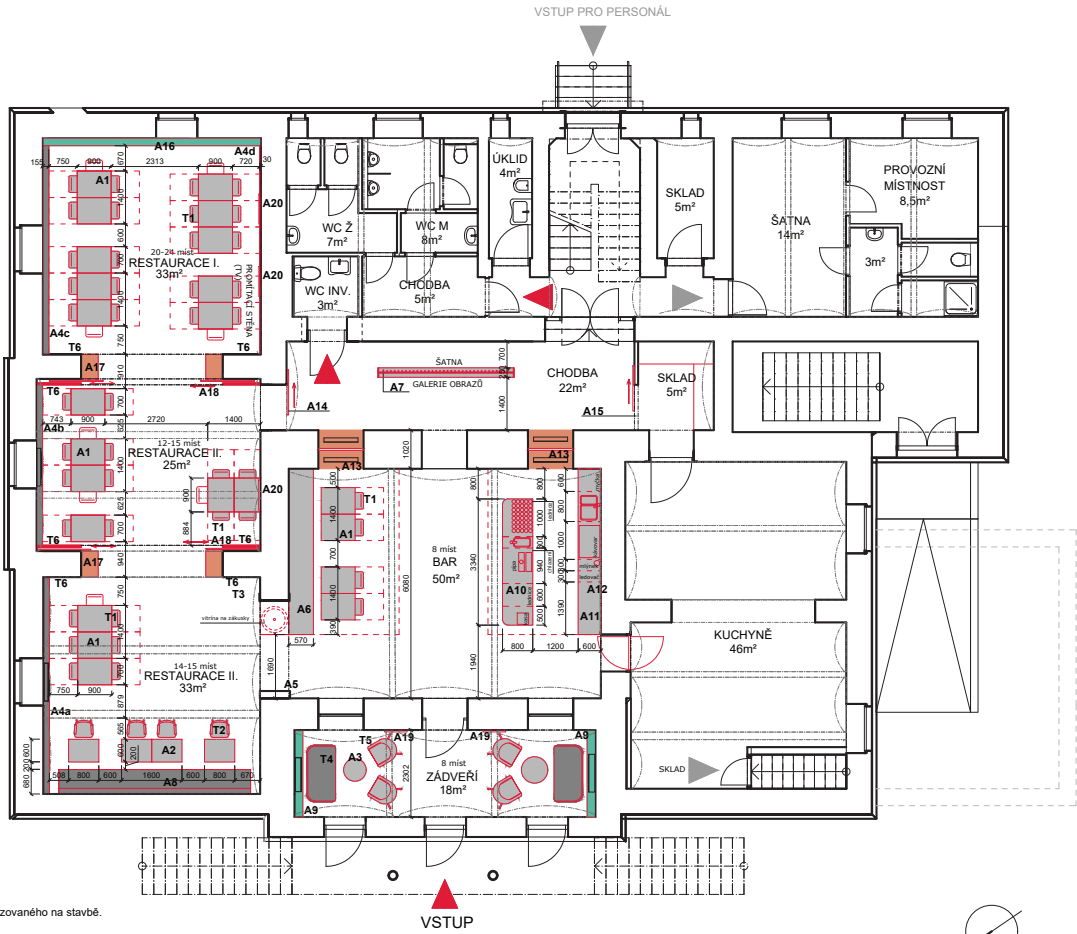
POZNÁMKY:

Rozměry jsou orientační a mohou se lišit od skutečného stavu realizovaného na stavbě.
 Nejedná se o výrobní dokumentaci. Před realizací nutno zaměřit.
 Změny a výrobní dokumentace budou před výrobou konzultovány s architektem.

ARCHITEKTONICKÁ STUDIE INTERIÉRU RESTAURACE RINGHOFFEROVY VILY 2020

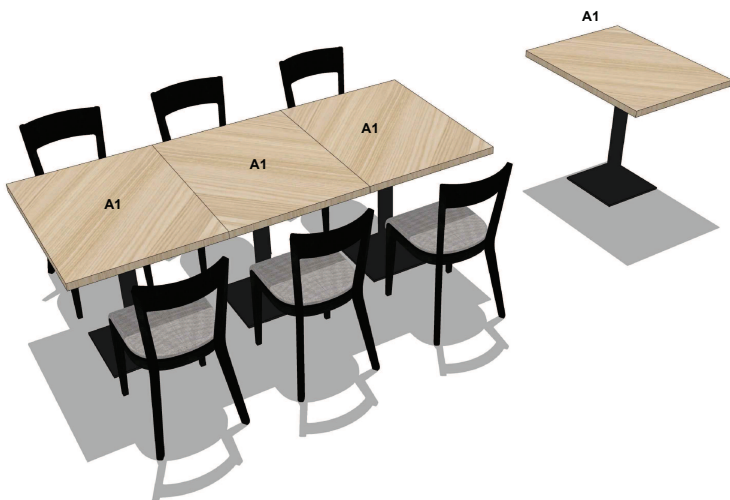
Ing. arch. Monika Drholecová a Ing. arch. Hana Šrajjerová

VSTUP PRO PERSONÁL



VSTUP

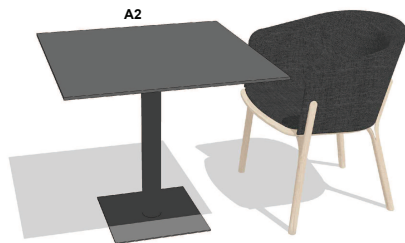




- A1** JÍDELNÍ STŮL 900 x 700 x 760 mm, 23ks
- ocelová podnož: výška 720 mm, podstavec z 10mm oceli o rozměru 50x50cm, sloupek v kulatém provedení trubka pr. 80 mm, barva černá
 - Montážní kříž může být nahrazen montážním profilovaným plechem 32x32cm, který je pevnější.
 - Podnož musí být vhodná pro desku o rozměru 900 x 700 mm.
 - deska: 900 x 700 x 40mm masivní světlý dub, olej mat, odstín doladit k ostatnímu dřevěnému nábytku směr líc / jednotlivých fošen dle pohledu, zrazení hran na tupo, fošny, léta n půdorysu na šikmo 45°
 - Při seskládání stolu vedle sebe - získá rafinovaný efekt šikmých líc. Nebudou potřeba ubrusy.

- A2** JÍDELNÍ STŮL 800 x 600 x 752 mm, 4ks
- ocelová podnož: výška 740 mm, podstavec z oceli
 - sloupek v kulatém provedení trubka pr. 80 mm, barva černá
 - Montážní kříž může být nahrazen montážním profilovaným plechem 32x32cm, který je pevnější.
 - Podnož musí být vhodná pro desku o rozměru 800 x 600 mm.
 - deska: 800 x 600 x 12mm kompaktní deska tl.12mm - HPL laminát povrch matný černá

- A3** KULATÝ STŮL Ø 700 mm, v 430mm, 2ks
- dřevěná podnož: kruhový průřez, masivní světlý dub, olej mat
 - deska kruhová: Ø700, tloušťky 25mm, masivní světlý dub, olej mat



POZNÁMKY:

Rozměry jsou orientační a mohou se lišit od skutečného stavu realizovaného na stavbě.
 Nejedná se o výrobní dokumentaci. Před realizací nutno zaměřit.
 Změny, výrobní dokumentace a konkrétní materiály budou před výrobou konzultovány s architektem.

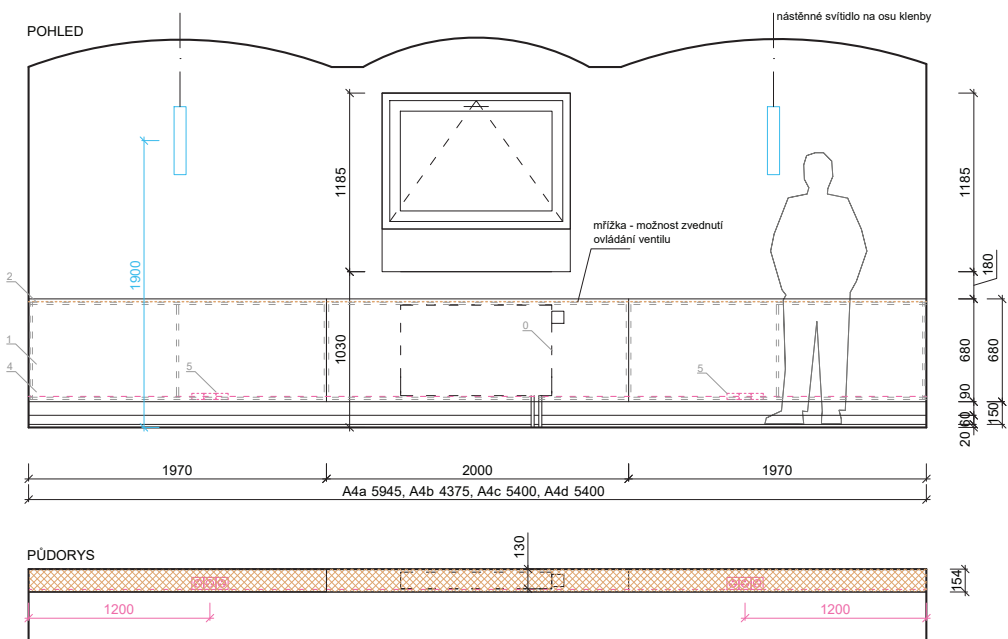
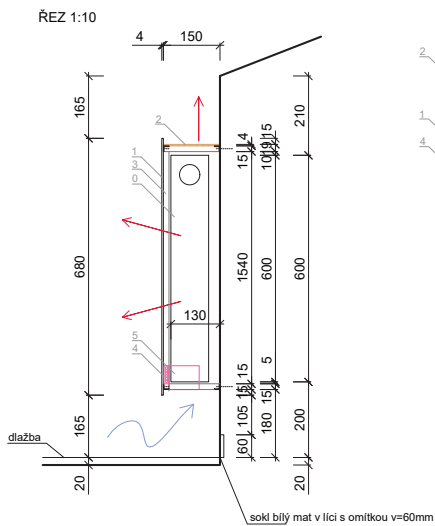
ARCHITEKTONICKÁ STUDIE INTERIÉRU RESTAURACE RINGHOFFEROVY VILY 2020

Ing. arch. Monika Drholecá a Ing. arch. Hana Šrajzerová

NÁVRH - VYBAVENÍ ATYP - STOLY A1, A2, A3

LEGENDA:

- - - ELEKTROINSTALACE
- - - PERFOROVANÝ PLECH - MŘÍŽKA
- - - RÁMOVÁ KONSTRUKCE K ZAVEŠENÍ KRYTU A MŘÍŽKY
- - - OSVĚTLENÍ



A4 KRYTY PRO RADIÁTOR

- 0 - stávající radiátor bílé barvy
- 1 - plechový kryt - hliníkový tl. 4mm, nástřik bílý mat RAL 9003 (signal white), obroušené hrany, pokud je nutný spoj více plechů - musí být co nejméně pohledově viditelný, pohledová strana bez viditelných spojů - plná bílá plocha, připravené zalisované spojovací "šrouby"
- 2 - horní mřížka - oddělatelná - pro manipulaci otopného ventilu, materiál perforovaný plech tl. 2mm - mosaz (silná měď a zinek, 50-70% zinku, barva žlutozláta), zapuštěná pod hranou horní hrany plechového krytu
- 3 - rámová konstrukce přikotvená ke zdi - nástřik bílá mat RAL 9003 (signal white), L profily - 15/15mm
- 4 - vedení kabeláže elektroinstalace - zezadu krytu (nemusí se vrtat do zdi)
- 5 - zásuvky 230V - přístupné zespod krytu radiátoru - barvy bílé mat

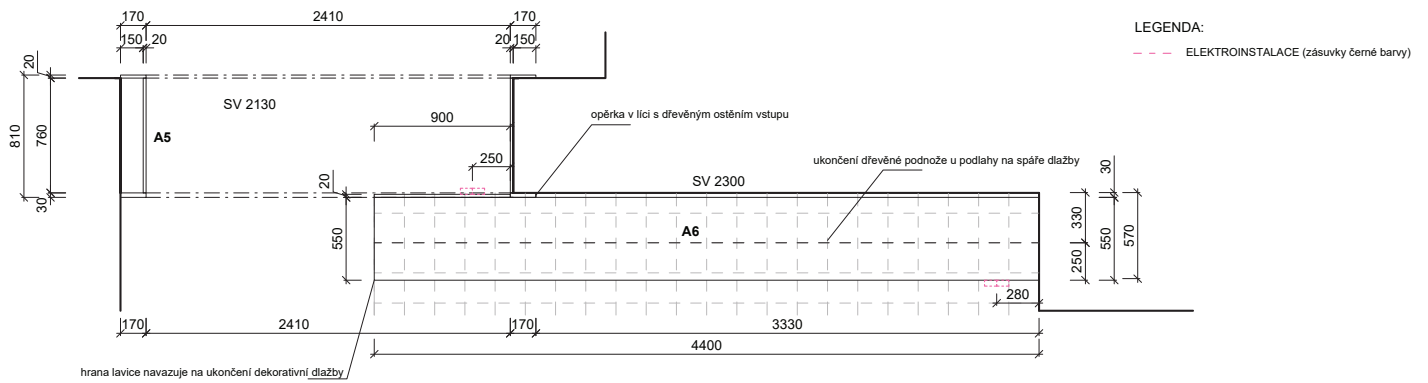
A4d POUZE PLECHOVÝ KRYT NA STĚNĚ

- šířky 5400mm, přímo ukotven na stěně, nezakrývá radiátor, slouží proti odření stěny, případně pro doplnění elektroinstalace bez vrtání

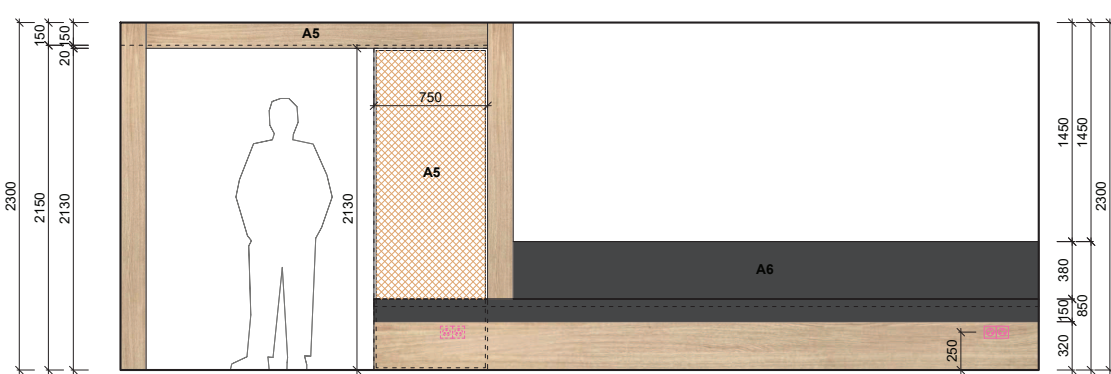
POZNÁMKY:

Rozměry jsou orientační a mohou se lišit od skutečného stavu realizovaného na stavbě. Nejedná se o výrobní dokumentaci. Před realizací nutno zaměřit. Změny, výrobní dokumentace a konkrétní materiály budou před výrobou konzultovány s architektem.

PŮDORYS



POHLED



BOČNÍ POHLED





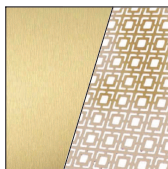
LAHOVÉ ZELEŇÁ LÁTKA
POLŠTÁŘE NA LAVICE



ČERNOŠEDÁ LÁTKA
LAVICE



SVĚTLÝ DUB
DŘEVO



MOSAZ
PLECH

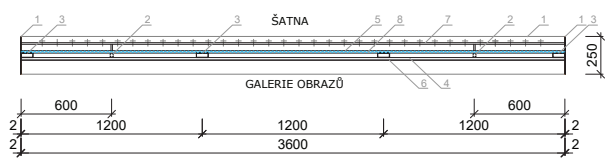
A5 OBLOŽENÍ PRŮCHODU + KOVOVÝ PANEL

- dřevěné obložení: masivní dub, olej mat, odstín dolaďte k ostatnímu dřevěnému nábytku
- kovový panel: dotváří zřada lavice, částečná průhlednost do průchodu opticky zvětšuje prostor
šířka 750 mm, výšky 2130 mm, tloušťky 15 mm
rám jaký profil 15x15x2 mm, mosaz - slitina měď a zinek, 50 – 70% zinku, barva "zlutozlatá"
svislá kovová výplň - perforovaný plech, tl. 2mm, mosaz - slitina měď a zinek, 50 – 70% zinku, barva "zlutozlatá"

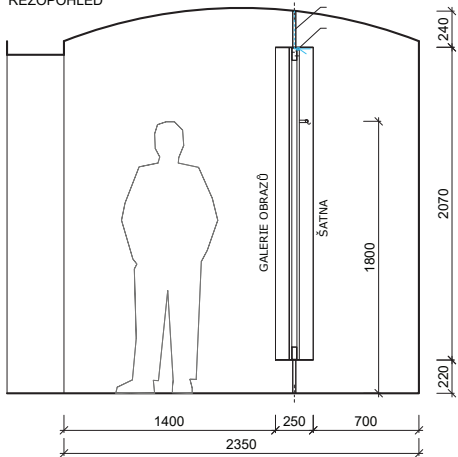
A6 LAVICE S POLSTROVÁNÍM

- výška sedáku 470 mm, celková výška 850 mm
- šířka 4400 mm
- celková hloubka 570 mm
- sedadlo: čalouněné, hloubka sedáku 550 mm
- opěradlo: tenké čelo proti ušpinění stěny, dřevěná konstrukce obalená tenkým molitanem + čalounění, připevněné ke zdi, cca
- podnoz: masivní dub, olej mat, odstín dolaďte k ostatnímu dřevěnému nábytku - vzhled přírodní (k jídelním stolům a dřevěným dveřím)
- čalounění: sedadlo - molitan, vše obaleno a přetaženo nábytkovou látkou, skryté švy v barvě látky, 1 dílec
opěradlo - molitan, vše obaleno a přetaženo nábytkovou látkou, skryté švy v barvě látky, 1 dílec,
materiál - barva černo-šedá ("pepřová") 95% střílní vlna, 5% polyamid, nehořlavost - BS 5852/ Crib 5,
odolnost v otěru 50 000 MD, žmolkování 5

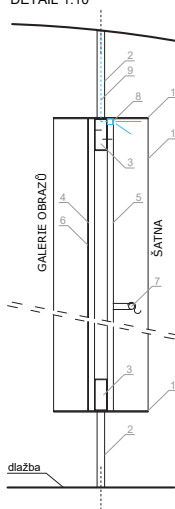
PŮDORYSNÝ ŘEZ



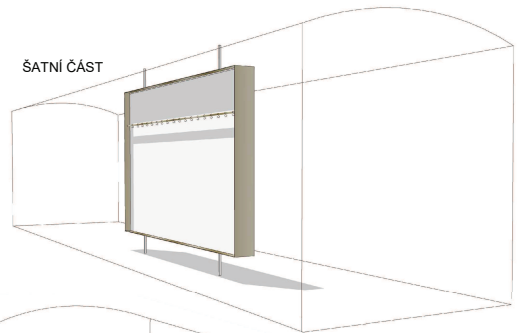
ŘEZPOHLED



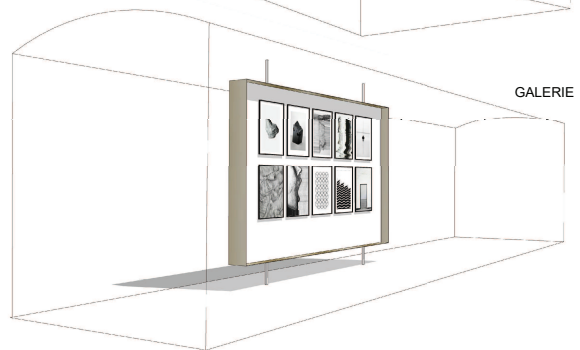
DETAIL 1:10



ŠATNÍ ČÁST



GALERIE



A7 PANEL S GALERIÍ A ŠATNOU

- 1 - plechový rám: výška rámu 2700 mm, šířka rámu 3600 mm, hloubka rámu 250 mm
materiál rámu - kov, plech tl. 2 mm, plech mosaz (slitina měď a zinek, 50-70% zinku, barva žlutozlatá)
- 2 - jákí profil 20x20x2 mm, nástřik bílý mat RAL 9003 (signal white), slouží k připevnění rámu ke stropu a k podlaze, v profilu vedená kabeláž pro LED svícení na straně šatny
- 3 - vnitřní rámová konstrukce - jákí profil 80x30x2 mm, nosná a stuzující konstrukce
- 4 - podkladní deska pro magnetický plech (3600x2070x16 (13)) např. DTDS, bez spar (plná bílá plocha)
- 5 - deska ze strany šatny (3600x2070-LEDprofil 15 x16) např. DTDS s bílou povrchovou úpravou
- 6 - magnetický plech (3600x2070), nástřik bílé barvy RAL 9003, slouží k variabilnímu zavěšování obrazů a fotografií na magnet (využití i jako informační panel pro svatební akce)
- 7 - tyčovina pro zavěšení kabátů ze šatní části - na tyčovině háčky
- 8 - osvětlení šatní části - bílý LED profil s mléčným difuzorem v lici se žákovou deskou č.5
- 9 - přívod elektro-kabeláže k osvětlení - ze stropu přes dutý jákí profil

POZNÁMKY:

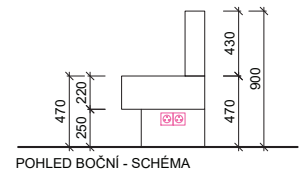
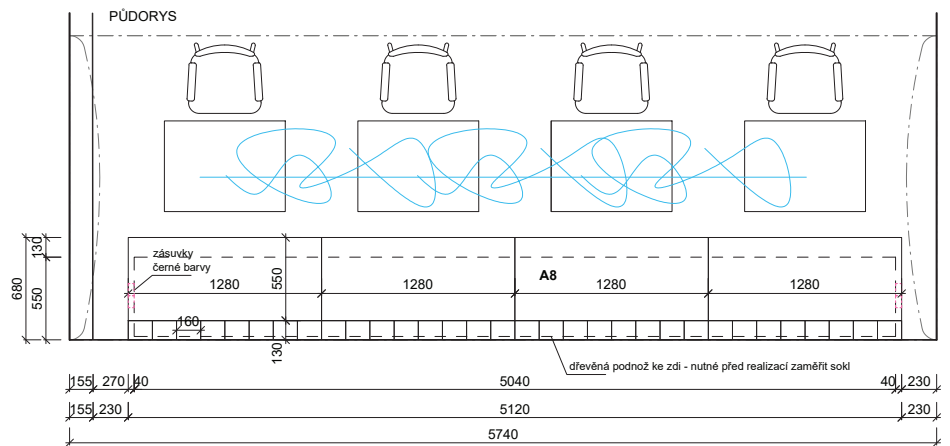
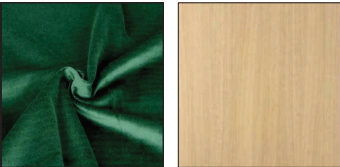
Rozměry jsou orientační a mohou se lišit od skutečného stavu realizovaného na stavbě.
Nejedná se o výrobní dokumentaci. Před realizací nutno zaměřit.
Změny, výrobní dokumentace a konkrétní materiály budou před výrobou konzultovány s architektem.

ARCHITEKTONICKÁ STUDIE INTERIÉRU RESTAURACE RINGHOFFEROVY VILY 2020

Ing. arch. Monika Drholecová a Ing. arch. Hana Šrajzerová

NÁVRH - VYBAVENÍ ATYP - PANEL S GALERIÍ A ŠATNOU 1:25 A7

INSPIRACE



LEGENDA:

- - - ELEKTROINSTALACE
- OSVĚTLENÍ

A8 LAVICE S POLSTROVÁNÍM I.

- sedadlo: čalouněné, hloubka sedáku 550 mm
- opěradlo: čalouněné, výšky 430 mm
- podnož: masivní dub, olej mat, odstín doladit k ostatnímu dřevěnému nábytku - vzhled přírodní (k jídelním stolům a dřevěným dveřím)
- čalounění: sedadlo - molitan, vše obaleno a přetaženo nábytkovou látkou, skryté švy v barvě látky, 4 dílce
- opěradlo - molitan, vše obaleno a přetaženo nábytkovou látkou, skryté švy v barvě látky, vertikální členění - prošití, materiál - barva lahově zelený samet, složení 100% polyester, odšrvczdornost 30 000MD, žmolkování 4, samozhášivost BS 6852, teflonová úprava, voděodolná, antistatická

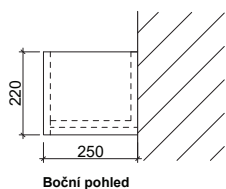
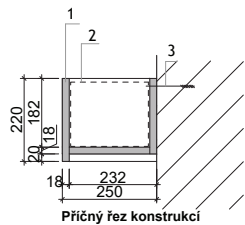
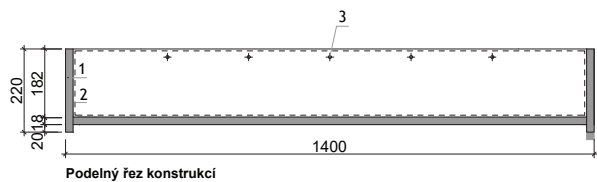
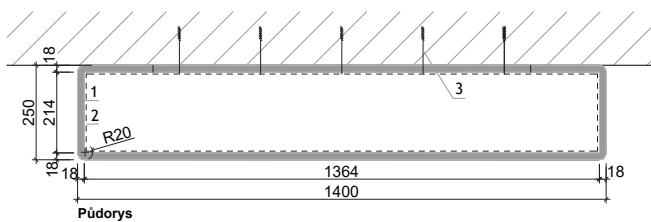
POZNÁMKY:

Rozměry jsou orientační a mohou se lišit od skutečného stavu realizovaného na stavbě.
 Nejedná se o výrobní dokumentaci. Před realizací nutno zaměřit.
 Změny, výrobní dokumentace a konkrétní materiály budou před výrobou konzultovány s architektem.

ARCHITEKTONICKÁ STUDIE INTERIÉRU RESTAURACE RINGHOFFEROVY VILY 2020

Ing. arch. Monika Drholecová a Ing. arch. Hana Šrajgerová

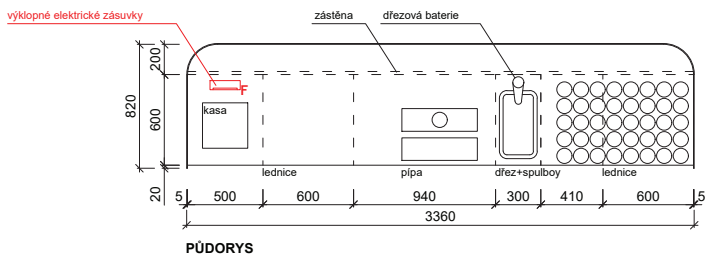
NÁVRH - VYBAVENÍ ATYP - LAVICE 1:25 A8



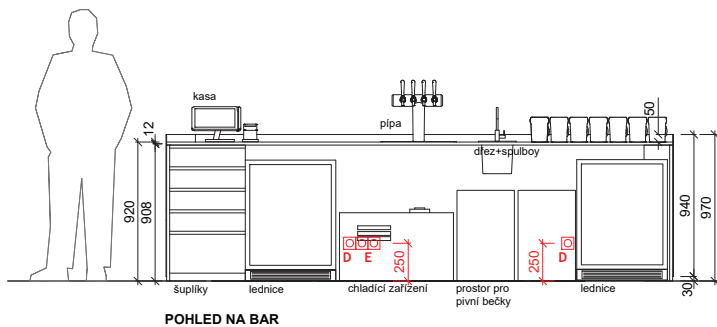
A9 ZÁVĚSNÝ KVĚTINÁČ

- 1 - MDF desky, barva bílá RAL 9016 matná, tl. 18mm
- 2 - 2 x květináč z PVC
- 3 - vruty, průměr 10
- 4 - vytvořená lanová konstrukce pod klenbou pro popínavé květiny
- 5 - popínavé rostliny, zasazené v květináči, které se budou prouřit po stěně až na strop





PŮDORYS



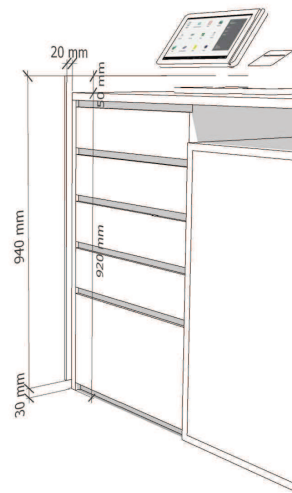
POHLED NA BAR

POZNÁMKY:

- D - zásuvka pro lednici
- E - zásuvka pro chladicí zařízení
- F - zásuvky pro pokladní zařízení, datová zásuvka

POZNÁMKY:

Rozměry jsou orientační a mohou se lišit od skutečného stavu realizovaného na stavbě.
 Nejedná se o výrobní dokumentaci. Před realizací nutno zaměřit!
 Změny, výrobní dokumentace a konkrétní materiály budou před výrobou konzultovány s architektem.



DETAIL PŘEDSAZENÍ MOSAZNÉHO OPLECHOVÁNÍ BARU

A10 BAROVÝ OSTRŮVEK

- viditelné korpusy, dvířka - MDF + lak matný, tl.18mm, barva černá
- vnitřní korpusy DTDL lamino tl.18mm, ABS 22x1 antracit / černá, barva antracit / černá RAL 7016
- kovový obklad baru - rovný plech, tl. 2mm, mosaz - slitina měď a zinek, 50 – 70% zinku, barva "zlutozlatá"
- kompaktní pracovní deska tl.12mm - HPL laminát povrch matný černá + sokl výšky 40mm s radiusem
- dřez z umělého kamene - přechod z pracovní desky - barva černá, 250x510mm, hranatý
- sokl s výřezem pro odvětrání lednice - MDF + lak matný, tl.18mm, barva černá
- úchytky - došní skříňky - profilovaná uchytky v rámci dvířek
- kování - vnitřní zásuvky s tlumením

DŘEZOVÁ BATERIE

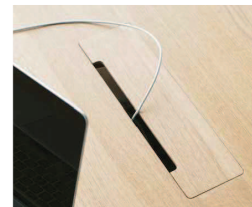
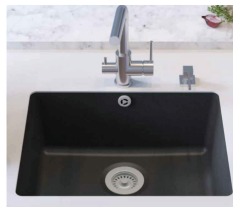
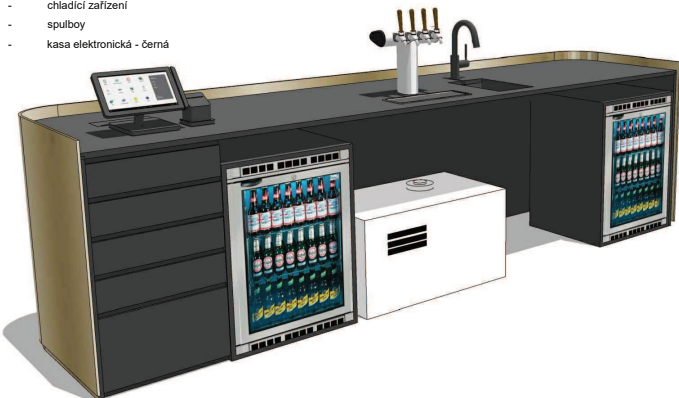
- granitová baterie - barva dle dřezu antracit / černá k pracovní desce, vysoké raménko pro snadné plnění váz, jednopáková baterie 1/2", oblý tvar, 1ks

VÝKLOPNÉ ELEKTRICKÉ ZÁSUVKY UKRYTÉ V PRACOVNÍ DESCE

- obdélníkový otvor, barva černá, 1ks (3 x 230V, data)

SPOTŘEBIČE

- lednice - 2x
- chladicí zařízení
- spulboy
- kasa elektronická - černá



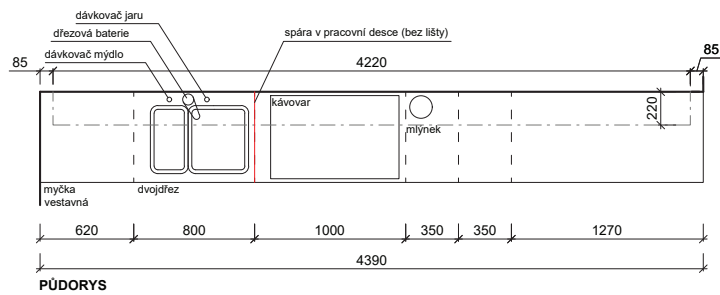
POZNÁMKY:

Rozměry jsou orientační a mohou se lišit od skutečného stavu realizovaného na stavbě.
Nejedná se o výrobní dokumentaci. Před realizací nutno zaměřit!
Změny, výrobní dokumentace a konkrétní materiály budou před výrobou konzultovány s architektem.

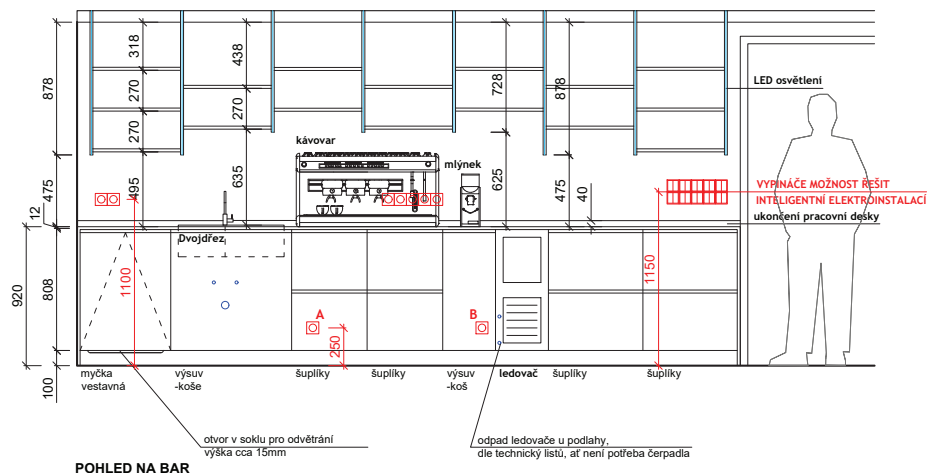
ARCHITEKTONICKÁ STUDIE INTERIÉRU RESTAURACE RINGHOFFEROVY VILY 2020

Ing. arch. Monika Drholecá a Ing. arch. Hana Šrajerová

NÁVRH - VYBAVENÍ ATYPOVÉ - BAROVÝ OSTRŮVEK 1:25 A10b



PŮDORYS



POHLED NA BAR

POZNÁMKY:

- A - zásuvka pro myčku
- B - zásuvka pro ledovač dle technické listu

POZNÁMKY:

Rozměry jsou orientační a mohou se lišit od skutečného stavu realizovaného na stavbě.
 Nejedná se o výrobní dokumentaci. Před realizací nutno zaměřit!
 Změny, výrobní dokumentace a konkrétní materiály budou před výrobou konzultovány s architektem.

A11-A12 BAR - ZADNÍ A HORNÍ ČÁST

- viditelné korpusy, dvířka - MDF + lak matný, tl.18mm, barva černa
- vnitřní korpusy DTDL lamino tl.18mm, ABS 22x1 antracit / černá, barva antracit / černá RAL 7016
- police - dýha (dřevodekor, dub), tl.18mm
- kovová konstrukce polic - U profil 15x15x2 mm, mosaz - slitina měď a zinek, 50 – 70% zinku, barva "žlutozlatá"
- svislá kovová výplň - perforovaný plech dle obrázku, tl. 2mm, mosaz - slitina měď a zinek, 50 – 70% zinku, barva "žlutozlatá"
- kompaktní pracovní deska tl.12mm - HPL laminát povrch matný černá + sokl výšky 40mm s radiusem
- dřez z umělého kamene - přechod z pracovní desky - barva černá, 510x700mm, hranatý
- sokl s výřezem pro odvětrání lednice - MDF + lak matný, tl.18mm, barva černá
- úchytky - dolní skříňky - profilovaná úchytka v rámci dvířek
- kování - panty s tlumením, vnitřní zásvuky s tlumením, výsuv pod dřezem, výsuv pod míjnekem

DŘEZOVÁ BATERIE

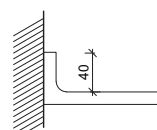
- granitová baterie - barva dle dřezu antracit / černá k pracovní desce, vysoké raménko pro snadné plnění váz, jednopáková baterie 1/2", oblý tvar, 1ks

ODPADKOVÝ KOŠ

- plast, barva černá, hranatý, 4ks

SPOTŘEBIČE

- vestavná myčka s krytým displejem, š.600mm, 1ks
- ledovač
- kávovar
- míjnek



detail ukončení pracovní desky u stěny s radiusem



profilovaná úchytka

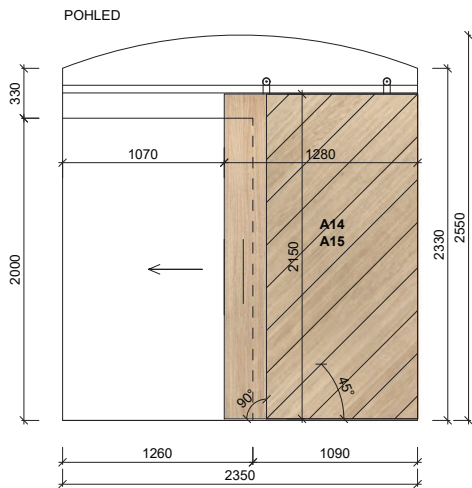


POZNÁMKY:

Rozměry jsou orientační a mohou se lišit od skutečného stavu realizovaného na stavbě.
Nejedná se o výrobní dokumentaci. Před realizací nutno zaměřit!
Změny, výrobní dokumentace a konkrétní materiály budou před výrobou konzultovány s architektem.

ARCHITEKTONICKÁ STUDIE INTERIÉRU RESTAURACE RINGHOFFEROVY VILY 2020

Ing. arch. Monika Drholecá a Ing. arch. Hana Šrajeroval



PŘÍKLAD KOLEJNICE



A14 POSUVNÉ DŘEVĚNÉ DVEŘE - chodba 1ks
A15 POSUVNÉ DŘEVĚNÉ DVEŘE - do skladu 1ks

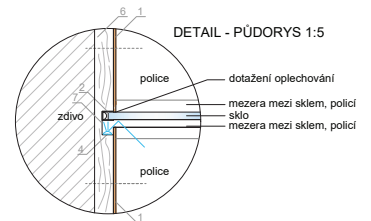
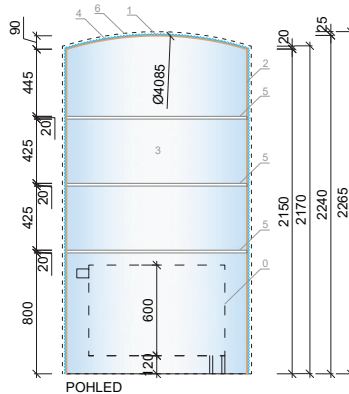
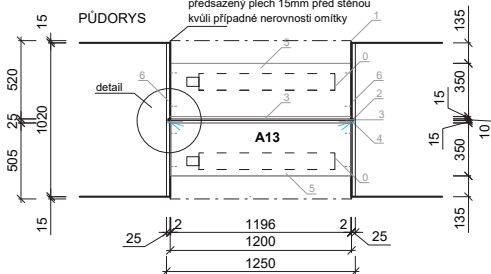
- výška 2150 mm
- šířka 1280 mm
- tloušťka křídla 40 mm
- kolejničky na stěnu - kovová černý mat, v kolečkách o velikosti cca 50mm jsou nalisována kuličková ložiska, která umožňují posouvání dveří lehce i jedním prstem, bez dělení kolejničky, obsahuje jednu kolejničku na celou šířku chodby 2350mm, příslušný počet válečků, které zpevňují šrouby, šrouby dle délky kolejničky, dorazy na konce a středy kolejničky, 2x podlahový tm ve tvaru T na vruty, čtyři ramena pro zavěšení dvou kusů dveří s montážním materiálem
- dveřní křídlo - masivní dub, olej mat, odstín doladit k ostatnímu dřevěnému nábytku, dveřní křídlo zavěšené 10mm nad podlahou, směr lét / jednotlivých fošen dle pohledu, zrazení hran ve spále - spára š.max 2mm (docilení malé spáry kvůli eleganci, zvýraznění masivních částí, a dveře nebudou působit příliš "sebsky")
- madlo - částečně vythobení do dveří (přesný tvar bude určen po konzultaci nad výrobními výkresy)

A13 POLICE V NICE 2ks

- 0 - stávající radiátor - natřít do černé barvy mat, snížit výšku od podlahy max. 130mm
- 1 - oplechování niky - tl.2mm, plech mosaz (slitina měď a zinek, 50-70% zinku, barva žlutozlatá) plech dotažen ke sklu, ať nejde vidět materiál hliníkových profilů , přikotvení ke stěně + připravené trny pro nasunutí polic pomocí drážky (skryté spoje)
- 2 - alu profil (bílý) na sklo tl.10mm, zafrézovat do stěny - dřeva, konstrukce hliníkové profily překryta mosazným oplechováním
- 3 - skleněná výplň - bezpečnostní transparentní sklo tl.10mm
- 4 - led pásek po obvodu rámu, přetažení bronzovým plechem, ať jde vidět jen odražené světlo, efekt osvětlení dle vizualizace
- 5 - dřevěné police 3ks - dýha světlý dub tl. 20mm, léta podélné, z boku zafrézovaná drážka pro uchycení k oplechovanému ostění
- 6 - podkladní dřevě tl.25mm pro osazení mosazného plechu od omítky a k jeho přikotvení
- 7 - mezera ve dřevě po celém obvodu pro vložení profilu skla a led pásku, uvnitř bílý nátěr

LEGENDA:

- PLECH - PLNÝ (MOSAZ NESMÍ BÝT V KONTAKTU S OMÍTKOU!)
- DŘEVĚNÉ POLICE
- OSVĚTLENÍ
- SKLO ČÍRÉ

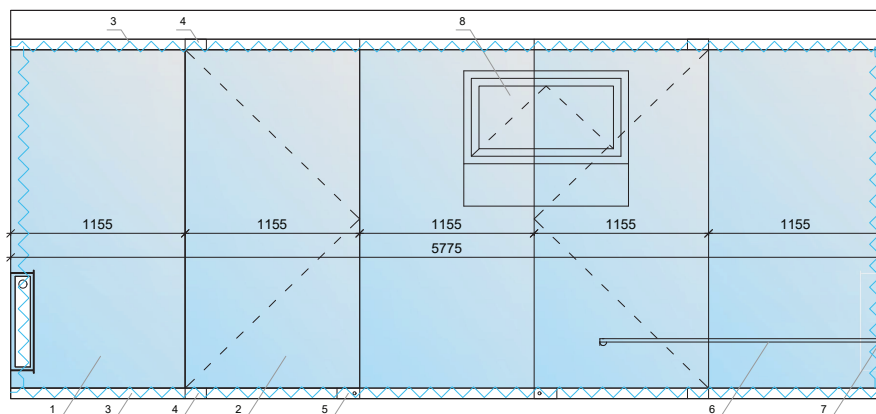


POZNÁMKY:

Rozměry jsou orientační a mohou se lišit od skutečného stavu realizovaného na stavbě. Nejedná se o výrobní dokumentaci. Před realizací nutno zaměřit. Změny, výrobní dokumentace a konkrétní materiály budou před výrobou konzultovány s architektem.



POHLED NA SKLENĚNOU STĚNU



POHLED NA SKLENĚNOU STĚNU

POZNÁMKY:

Rozměry jsou orientační a mohou se lišit od skutečného stavu realizovaného na stavbě.
 Nejedná se o výrobní dokumentaci. Před realizací nutno zaměřit!
 Změny, výrobní dokumentace a konkrétní materiály budou před výrobou konzultovány s architektem.

ARCHITEKTONICKÁ STUDIE INTERIÉRU RESTAURACE RINGHOFFEROVY VILY 2020

Ing. arch. Monika Drholecá a Ing. arch. Hana Šrajzerová

A16 DEKORAČNÍ SVĚTLNÁ STĚNA

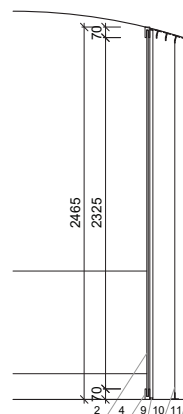
- 1 - sklo pevné bílé průsvitné kalené bezpečnostní, tl.10mm
- 2 - sklo otvíratelné bílé průsvitné kalené bezpečnostní, tl.10mm
- 3 - kovová lišta stříkaná na bílo, 32x70mm, ve kterém je připevněné sklo
- 4 - kovový pivotový pant pro uchycení do skla, 32x70x190mm, stříkaný na bílo
- 5 - podlahový zavírací set se zámkem na skleněné dveře, 32x70x150mm, stříkaný na bílo
- 6 - plynová trubka stávající
- 7 - kryt na radiátor
- 8 - stávající výklopné okno
- 9 - LED osvětlení poobvodu skleněné stěny, vzadní částí
- 10 - kování s nastavitelným úhlem pro uchycení kovové lanky připevněné do stropu a podlahy, pódorysně umístěné cik-cak
- 11 - kovové lanko pro připevňování umělých květin za skleněnou stěnou



4 - pivotový pant - ilustrační foto



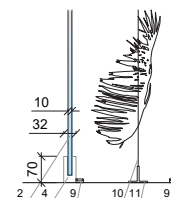
5 - zavírací set - ilustrační foto



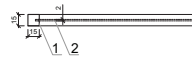
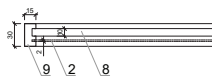
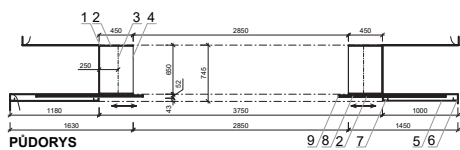
ŘEZ SKLENĚNOU STĚNU



10 - kování - ilustrační foto



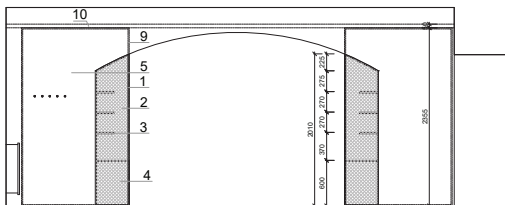
DETAIL 1:10



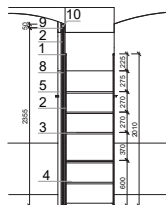
DETAIL A - POSUVNÝCH DVEŘÍ 1:5

DETAIL B - BOČNICE SKŘÍŇE 1:5

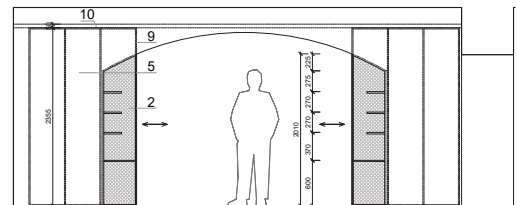
DETAIL C - KONSTRUKCE S LED OSVĚTLENÍM 1:5



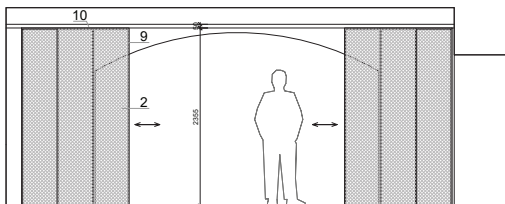
POHLED NA SKŘÍŇKU S POLICEMI



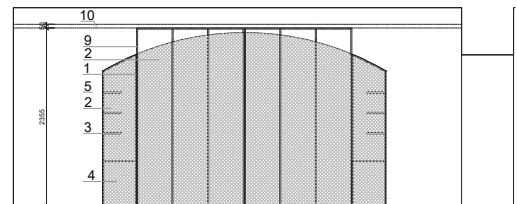
POHLED BOČNÍ



POHLED NA POSUVNÉ DVEŘE - ZAVŘENÉ



POHLED NA POSUVNÉ DVEŘE



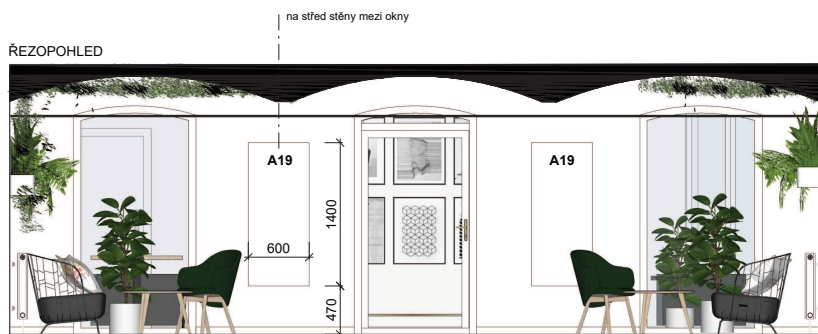
POHLED NA POSUVNÉ DVEŘE - OTEVŘENÉ

A17-A18 POSUVNÉ DVEŘE V OBLOUKU A SKŘÍŇKA S POLICEMI

- 1 - jáklí profil 15x15x2 mm, mosaz - slitina měď a zinek, 50 – 70% zinku, barva "zlutozlatá"
- 2 - vislá kovová výplň - perforovaný plech, tl. 2mm, mosaz - slitina měď a zinek, 50 – 70% zinku, barva "zlutozlatá"
- 3 - police - dřeva (dřevodekor, dub), tl. 18mm, léta podélné
- 4 - skříňka se šuplíky - viditelné korpusy a dřívka - dřeva (dřevodekor, dub), tl. 18mm, léta podélné, vnitřní korpusy-DTDL Lamino, tl. 18mm, ABS 22x1 bílá, barva bílá
- 5 - sádrokartonová příčka 12,5mm
- 6 - sádrokartonový profil CD 30x60mm
- 7 - LED osvětlení zapuštěné v sádrokartonové příčce
- 8 - sklo čiré kalené bezpečnostní, tl. 10mm, pružné osazení do rámu - pryžové těsnění
- 9 - jáklí profil 30x15x2 mm, mosaz - slitina měď a zinek, 50 – 70% zinku, barva "zlutozlatá"
- 10 - kolejnice pro posuvné dveře, profil 50x30mm, připevněné ke stropu nebo ke stěně

POZNÁMKY:

Rozměry jsou orientační a mohou se lišit od skutečného stavu realizovaného na stavbě. Nejedná se o výrobní dokumentaci. Před realizací nutno zaměřit! Změny, výrobní dokumentace a konkrétní materiály budou před výrobou konzultovány s architektem.



- A19 INFOTĚNA 2ks**
- výška 1400 mm
 - šířka 600 mm
 - tloušťka skla 3-4mm
 - zavěšení skla ze zadní části (v pohledu pouze sklo)
 - skleněná tabule slouží jako informační
 - sklo probarvené ze zadní části bílou RAL 9003
 - možnost psaní popisků akcí fixou na sklo (barvy zlaté, černé)

- A20 RÁM OBRAZU 3ks**
- výška rámu 1100 mm
 - šířka rámu 800 mm
 - tloušťka rámu 15 mm
 - rám obrazu - bílý mat. dřevo



POZNÁMKY:

Rozměry jsou orientační a mohou se lišit od skutečného stavu realizovaného na stavbě.
Nejedná se o výrobní dokumentaci. Před realizací nutno zaměřit.
Změny, výrobní dokumentace a konkrétní materiály budou před výrobou konzultovány s architektem.

ARCHITEKTONICKÁ STUDIE INTERIÉRU RESTAURACE RINGHOFFEROVY VILY 2020

Ing. arch. Monika Drholecá a Ing. arch. Hana Šrajjerová

NÁVRH - VYBAVENÍ ATYP - INFOTĚNA, OBRAZY A19, A20











Název akce: RESTAURACE RINGHOFFEROVY VILY
Fáze projektu: Architektonická studie

Datum: 29. 04. 2020

Místo: Ringhofferova vila Kopřivnice

Přítomné osoby: Ing. arch. Hana Šrajzerová, Ing. arch. Monika Drholecá
Daniela Koričanská, Miloš Sopuch
Bc. Adam Hanus, Ing. arch. Václav Kocián
Provozovatelé bistra ve Stramberku: Lukáš Vaněk, Lukáš Hejč

Zápis:

Poznámky od provozovatelů ke kuchyni:

- kuchyň dostatečně velká pro provoz restaurace o 70-li místech - uspořádání záleží na samotném provozovateli a šikovnosti šéfkuchaře.

-možný nedostatek místa pro skladování zásob - spodní sklep je potřeba dostatečně odvětrávat pro skladování zeleniny, skladování sudů s pivem dle hygieny oddělené od skladování zeleniny (nutné zkontrolovat s hygienou, jestli je to možné řešit vše ve sklepe). Skladování nápojů -snadno přístupné pro číšníky, skladování nádobí pro stávající stolování (příklad 3 sklenice na osobu).

- najít v kuchyni vhodné umístění chladicí jednotky, velké lednice (provozovatelé neviděli navrhované uspořádání kuchyně)

- kuchyň - uspořádání tak, že číšníci nechodí po celé kuchyni. Ve sklepe sklad potravin (zelenina).

Potřebný větší dokončovací stůl pro konečné servírování jídla na talíř pro např. svatební tabule.

Poznámky od provozovatelů k baru a k restauraci:

- pro zabudování ledovače pod pracovní deskou nutná příprava odpadu u podlahy (nemá čerpadlo, jinak je potřeba ledovač s čerpadlem, ale ty jsou dražší)

- pro obsluhu nutný úložný prostor i mimo bar (skladování ubrusů, talířů, sklenic) v prostorech restaurace.

- upřednostnit více menších stůlů než mít více větších stůlů v celku (např. 90x70cm), největší návštěvnost restaurací o počtu 2-4 osob, větší počet není tak častý pokud se nejedná o rezervace, oslavy, soukromé akce

- jeden z nejdůležitějších prvků interiéru restaurace je řešení osvětlení - nepřesvětlení prostoru, obilbené stmívání světla, nepřímé osvětlení. Nedoporučuje se závěsná svítidla se stínidlem - strop je tmavý.

- možnost rozdělit bar na dvě části - jeden umyvací a druhý obslužný pro přípravu nápojů.

- při velkém počtu strávníků je lepší mít možnost ještě obslužného pomocného baru - nemusí být připojen na vodu, možný i mobilní - záleží na prostoru

- zakomponovat „šatnu-věšák“ pro uzavřenou společnost.

- vstupní část 0.01 - vhodné řešení „čekárny“ při plné restauraci

Název akce: RESTAURACE RINGHOFFEROVY VILY
Fáze projektu: Architektonická studie

Datum: 08. 06. 2020

Místo: Katoický dům, Kopřivnice

Přítomné osoby: Ing. arch. Hana Šrajzerová, Ing. arch. Monika Drholecá
Provozni restaurace U Bartoloměje restaurant, s.r.o.: Tomáš Krejčí

Zápis:

Kuchyně:

- nevhovující umístění spotřebičů z hlediska obsluhy kuchařů (velké vzdálenost + spotřebiče a plocha je na několika místech, není na jedné pracovní ploše) - příprava jídla (chladničky umístěné daleko od přípravy až ke konvektomat, konvektomat potřebuje pracovní plochu vedle ně přes uličku), není v projektu elektrospotřebič Holdomat, vakuovačka a sous vide (hodně využívána v moderní gastronomii), počítat s umístěním kasy pro kuchaře (= výpis objednávek).

- v rámci prováděcí dokumentace nutně konzultovat řešení napojení a umístění piva, beček s technikem z pivovaru.

- v restauraci důležité ozvučení místnosti

Bar:

- u stěny v rohu dvojmývadlo (případně pokud je myčka a spulboy stačí jeden dfez), potřeba odložení koše k myčce (může se dát na plochu umyvadla), ledovač, kávovar, mixér na kávovar, min. 2 lednice na nealkoholické nápoje, barový ostrůvek - pilsa (min. pivo, nealkohol. pivo, nealkoholická sodovka), spulboy na sklenice, volná plocha na odkládání připravených nápojů + kasa

- Celková řešení umístění baru a návaznost na jídelní prostory restaurace - pro číšníky špatná přehlednost z baru.