

Technický scénář expozice

5.2. interpretační scénář

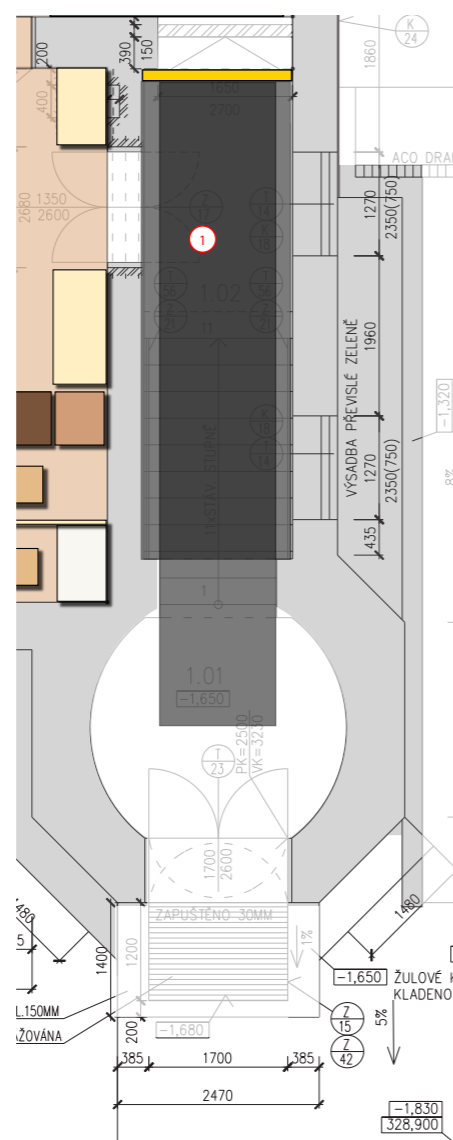
6.2.1. Olympijský tunel

1. Olympijský tunel - vstupní chodba

Do chodby je vsazena vestavba v podobě tunelu. Tunel odkazující k vítěznému doběhu maratonu v Helsinkách. Zátopek vzpomíná, jak při návratu na stadion proběhl tmavým tunelem, objevil se na stadionu a byl šokován bouřícími sedmdesátitisícovými davy, které jej vítaly jako hrdinu.

- Tunel bude tmavý a hlučný (fandící dav, mluvící amplion)
- Na vrcholu schodiště bude umístěna přes celou stěnu prosvětlená fotografie EZ v běhu, popř. na stupni vítězů. Nabízí se fotografie, kdy EZ probíhá cílovou páskou po helsinském maratonu. Byla by vhodná i proto, že ukazuje Zátopka s poněkud jiným výrazem, odevzdanějším, lidštějším. Popřípadě fotka, kdy EZ vbíhá na stadion.
- Vstupní chodba má na návštěvníka působit ohromujícím dojmem, měl by být při vstupu zahlcen vjemy, měla by jej uvést přímo doprostřed nejslavnějšího okamžiku života i kariéry EZ, který je i ve zbývajících expozicích možno brát jako základní úběžník jeho osudu, moment, ke kterému se obrací jeho vítězství i pády.
- Chodba bude zároveň prologem i epilogem expozice. Návštěvník skrze ni přichází i odchází a vždy s sebou nese základní představu o Zátopkovi – jednom z nejslavnějších atletů 20. století.
- Prostor chodby nutno vizuálně i zvukově oddělit od prostoru kuchyně/recepce.

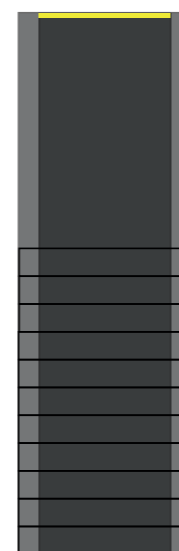
výřez z půdorysu expozice



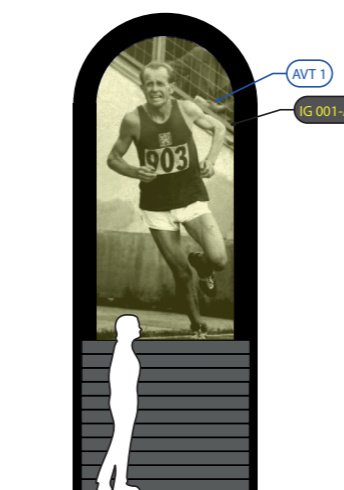
vybraná fotografie



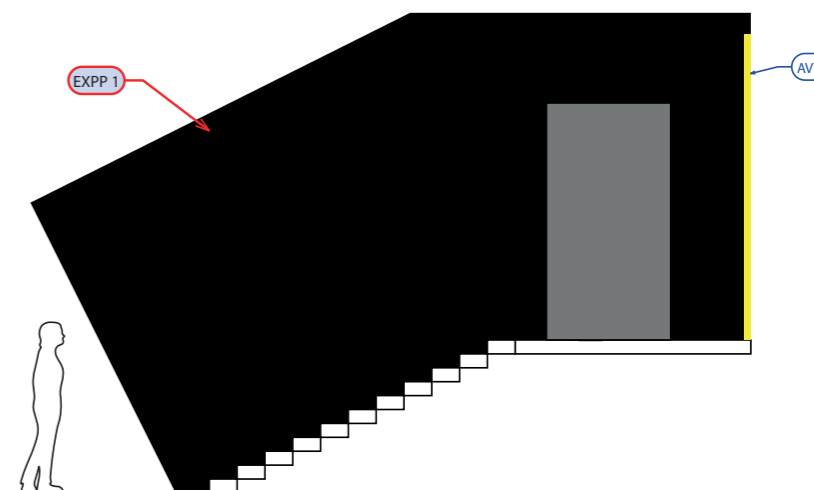
půdorys



čelní pohled



boční pohled

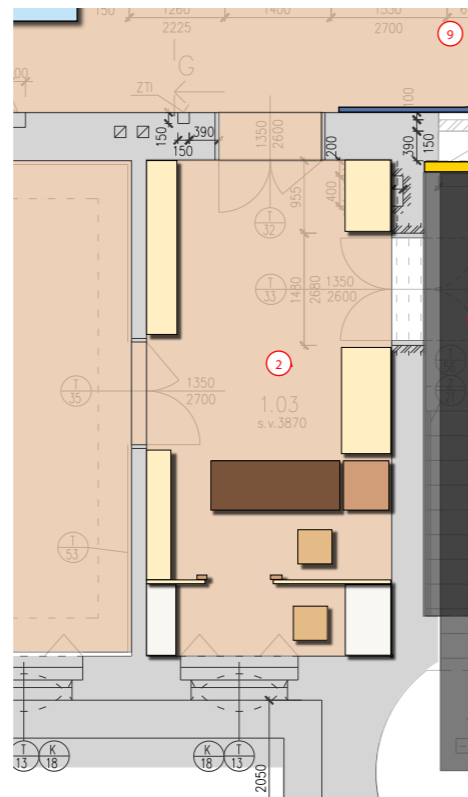


6.2.2. Kuchyně u Zátopků

ilustrační fotografie



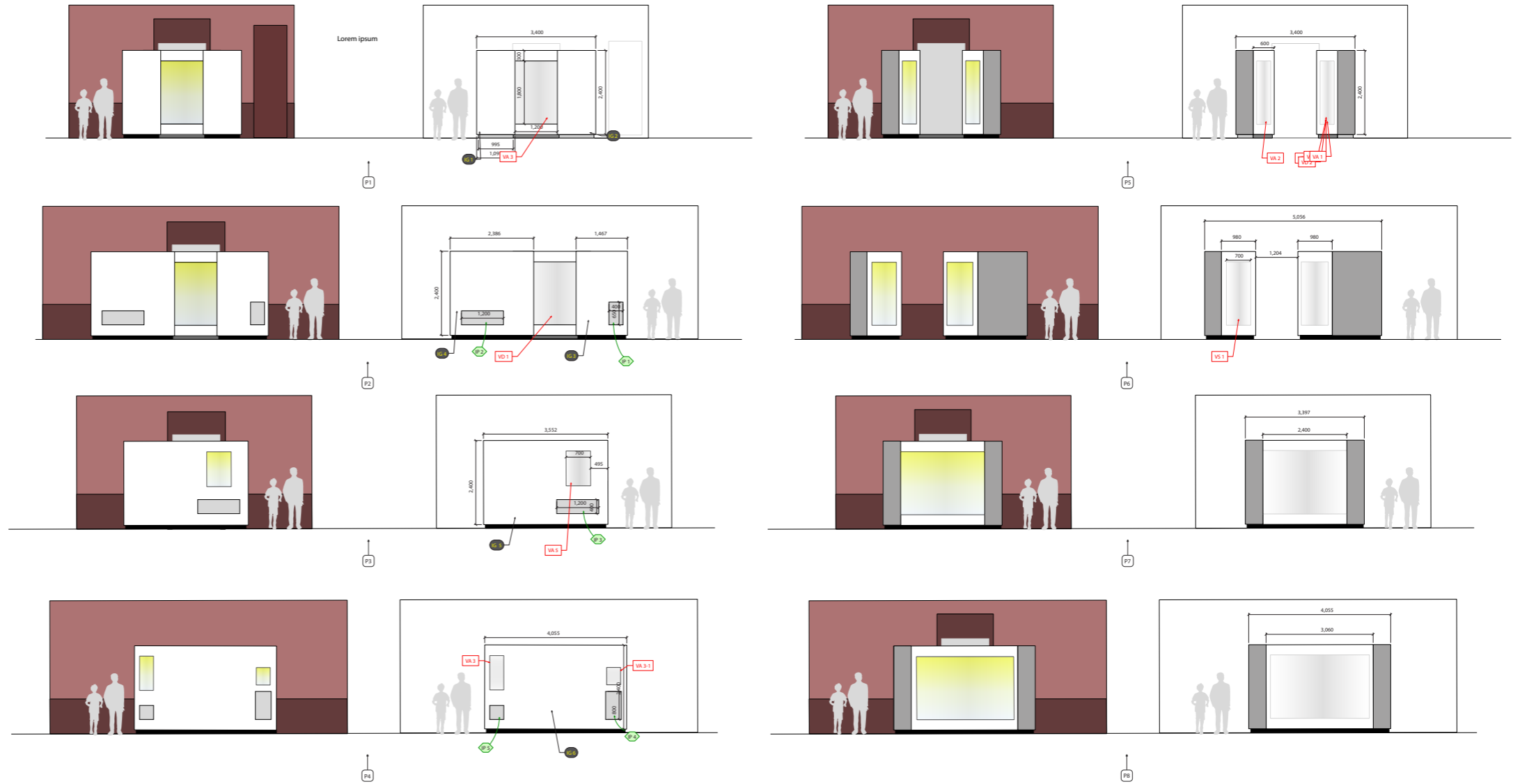
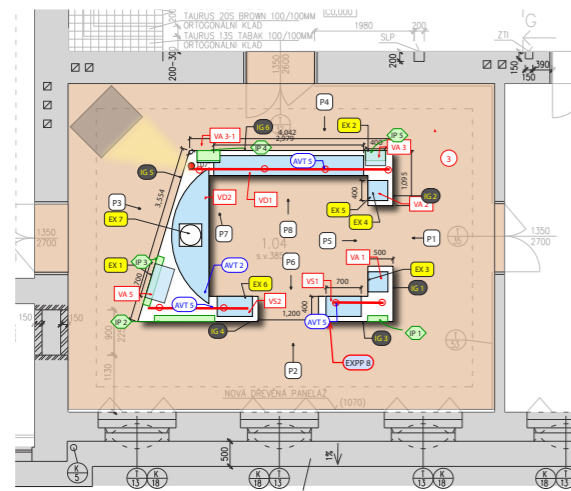
výřez z půdorysu expozice



2. Recepce - Kuchyně u Zátopků, odtud Emil vychází

Prostor bude sloužit jako recepce, prodejna vstupenek a suvenýrů, popřípadě i jako informační centrum pro návštěvníky. Z tohoto důvodu je vhodné příliš zde návštěvníka nezdržovat výkladem a prohlídkou. Je potřeba, aby se zde návštěvníci nekumulovali, aby co nejrychleji prostor recepce opustili a umožnil personálu starat se o další příchozí atp.

- Jedná se o návštěvnický nejexponovanější prostor (příchod, odchod, prodej a nákup, informace atd.).
- Prostor by měl být co možná nejkontrastnější vůči vstupní chodbě. Měl by být „idylickým“ místem Zátopkova dětství. Laděný do světlých tónů (oproti tmavé chodbě), tichým (oproti hlučné chodbě).
- Vypadat by měl jako kuchyně/dílna, která dle vzpomínek byla centrálním místem domácnosti Zátopkových rodičů. Stylizována do podoby „dělnické“ kuchyně meziválečného období.
- Důležitým prvkem bude truhlářský ponk, na kterém Zátopkův otec pracoval a po práci v továrně si přivydělával.
- Další vybavení a výzdoba budou odkazovat k rodině EZ (fotografie, rádio u kterého Zátopkovi rodiče poslouchali o jeho vítězstvích, běžné vybavení kuchyně, otcovo nářadí atd.).
- Důležitým prvkem budou kamna z kopřivnické kachlovky, typ, který firma v té době vyráběla.
- Prostor musí být vybaven drobným zázemím pro personál, krytým před zraky veřejnosti, který by personálu umožnil odložit osobní věci, sníst/odložit jídlo, upravit se apod.
- Veškerá provozní technika by měla být, pro zachování autentického dojmu z prostoru, začleněna tak, aby byla co nejméně návštěvníkovi na očích a zároveň byla funkčně přístupná personálu (pokladna, počítač, tiskárna, skener atp.). Část možno umístit do zázemí pro personál, ovšem tak, aby i nadále zůstal především místem k oddechu personálu.
- Prostor je třeba vybavit dostatečným množstvím úložných prostor, jednak pro zboží určené k prodeji, dále pro administrativní materiály, obsluhované personálem recepce.
- POZN. Vstupenka by mohla být stylizována jako startovní číslo, každý návštěvník by mohl dostat vstupenku s odlišným číslem (nekonečný počet). Mohla by pak sloužit jako suvenýr.
- POZN. Je třeba počítat s tím, že prostor recepce bude v budoucnu společný pro všechny expozice, které budou v muzeu umístěny, tzn. Zátopek, Burian, popř. keramika atd. Prakticky to znamená, že se zde budou setkávat návštěvníci s různými zájmy, mnozí budou chtít zhlédnout jen jednu expozici (např. Buriana) a mohou tak být vstupními prostorami zmateni. Už v této fázi přípravy je proto potřeba zohlednit, jak bude do prostoru recepce začleněn například odkaz k Burianovi, který má minimálně stejný (možná větší) návštěvnický potenciál jako Zátopek a nebylo by proto vhodné jej v tomto prostoru úplně opominout. Stejně tak se zde budou prodávat suvenýry vztahující se k ostatním částem muzea (knihy o Burianovi, repliky keramických výrobků atd.). Budou se tyto prezentovat stejným způsobem jako u Zátopka, tzn. v jakési samostatné galerii mimo recepci? Nebo budou vystaveny přímo v prostoru recepce? A jakým způsobem vystavit prodejní artikly, které se budou vztahovat k aktuálním výstavám nebo budou mít dočasný charakter



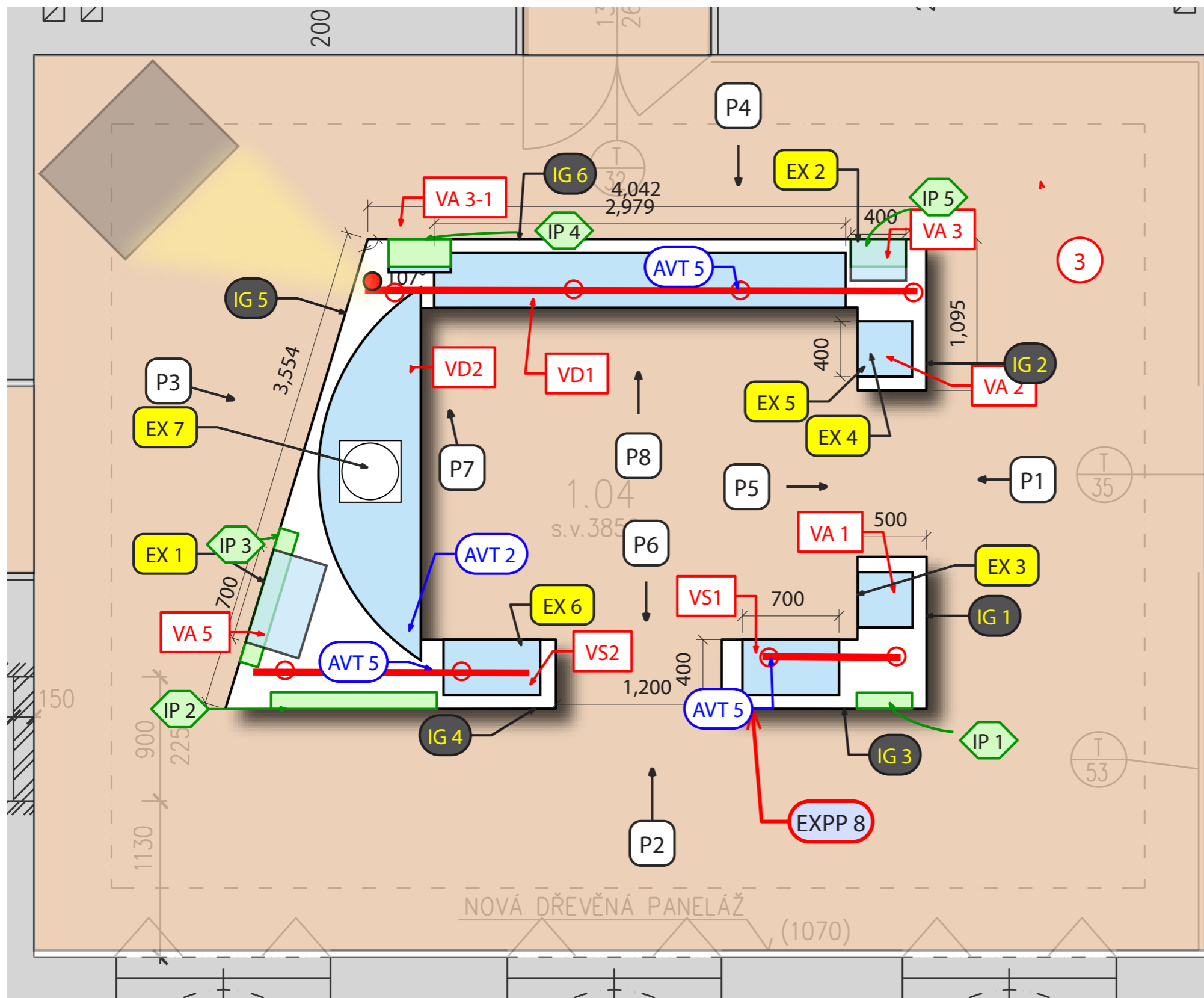
ENDA ZNAČEK

P – označení pohledu odkaz na výkres pohledu na konkrétní stěnu v rámci dané expozice

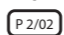







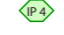



M – označení místnosti v rámci Technického scénáře dané expozice

AVT – audiovizuální technika – reprodukování obrazový nebo zvukový expoziční obsah

IG – informační grafika – samostatný panel nebo polep s uceleným obsahem



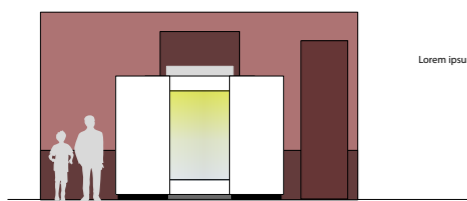
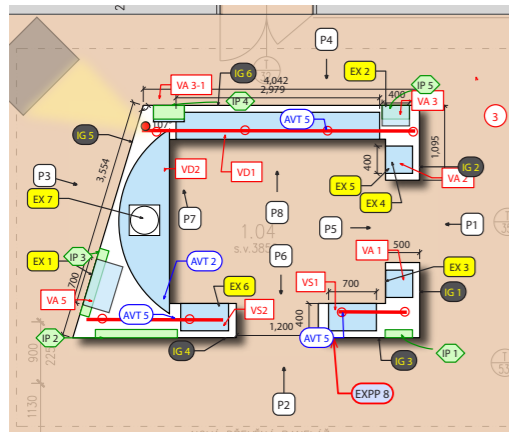
LEGENDA ZNAČEK

-  P – označení pohledu odkaz na výkres pohledu na konkrétní stěnu v rámci dané expozice
-  M – označení místnosti v rámci Technického scénáře dané expozice
-  AVT – audiovizuální technika – reprodukováný obrazový nebo zvukový expoziční obsah
-  IG – informační grafika – samostatný panel nebo polep s uceleným obsahem
-  VD – průběžná, případně zároveň dioramatická, vitrína
-  VS – vitrína samonosná skleněná
-  VP – vitrína pultová
-  VA – vitrína atypická, ojedinělé vitrinové řešení
-  EX – exkluzivita – exponát vyžadující samostatné expoziční řešení
-  MOB – běžný užitkový mobiliář, sedací prvky, židle, stoly, regály apod.
-  IP – interaktivní prvek, interaktivní exponát, interaktivita
-  EXPP – expoziční prvek samostatný originální výrobek nebo předmět dotvářející prostředí

ilustrační obr.

P1

3,400



lorem ipsum

2,400

928
Úvodní odstavec textu o dané části expozice, Emil Zátopek - člověk, Emil Zátopek osobnost. Odstavec textu popisuje základní moto expoziční části. Nejde jen o to biograficky shrnout co, kde, kdy a proč? emil zátopek dělal, ale pokusit se vidět život v souvislostech a shrnout fakta k nějakým závěrům. Font Barlow Condensed - light, velikost 100 pt barva 60 % šedá, výřez plotr, lepené, Počet znaků bez mezer: 600.
Úvodní odstavec textu o dané části expozice, Emil Zátopek - člověk, Emil Zátopek osobnost. Odstavec textu popisuje základní moto expoziční části. Nejde jen o to biograficky shrnout co, kde, kdy a proč? emil zátopek dělal, ale pokusit se vidět život v souvislostech a shrnout fakta k nějakým závěrům.

IG 2 B 760

IG 2 A

111

Emil Zátopek člověk a osobnost



IG 1 C



350

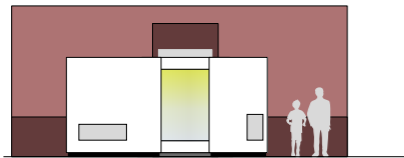
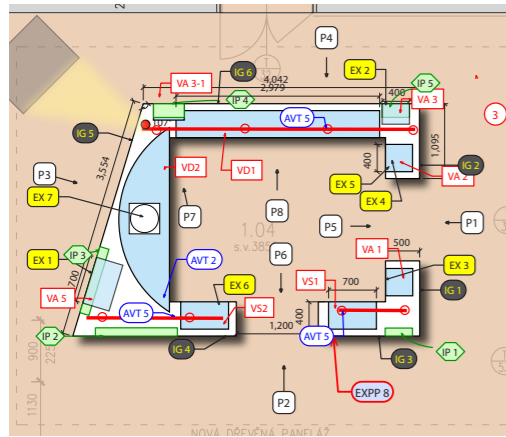
Popisná fotografie. Popisná fotografie bude popsat, co na stránce vidíme a jakou fotografií se jedná. Emil Zátopek - člověk - šedá velikost 22 pt barva černá, šedá, bílá na P1. 1. Emil Zátopek - člověk - barva výřez, výřez černá, max. počet znaků 200.

IG 1 B

890

IG 1 A

208



P2

2,386

IG 4 A **Zátopek ve světě**

Zátopkovy cesty v kontextu doby (že málokdo měl takovou možnost cestovat, že necestoval jen po závoděch atd.) Zátopkovy cesty v kontextu doby (že málokdo měl takovou možnost cestovat, že necestoval jen po závoděch atd.)

IG 4 D

1	4	6	8	9	12	15	17	21	23
27	28	30	...	15	16	17	18	19	20
21	22	23	24	25	26	27	28	29	30
31	32	33	34	35	36	37	38	39	40

IG 4 F

IG 4 B 2,400

IG 4 C

IP 2

IG 4 E

Nadpis střední
Font Barlow Condensed Semi Bold
velikost 200pt
barva CMYK 32/84/80/57
PANTONE 498 C
výřez plotr, lepené

mapa světa
samolepka, výřez plotr, lepené
formát: 2,34x1,343 mm

mapa Kopřivnice
samolepka, barevný potisk
formát: 1,326x1,324 mm

Dvířka
Font Barlow Condensed Bold
velikost 180 pt
barva CMYK 32/84/80/57
PANTONE 498 C
výřez plotr, lepené

detail provedení po otevření:



„Běžecké pruhy“ - doplňková grafika
samolepka, výřez plotr, lepené
barva PANTONE Cool Gray 2 C (20% šedá)
formát: die šité panelů

1,467

Zátopek v Kopřivnici

IG 3 A

IG 3 B

ilustrační obr.

IG 3 C

A	B	C
D	E	F
G	H	I
J	K	L
M	N	O

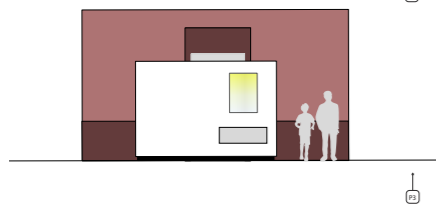
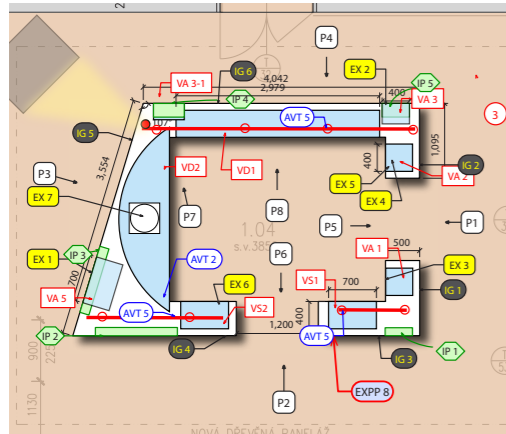
130

400

300

IP 1

IG 3 C



P3

3,552

156
IG 5 A

Zlínské etapy

V roce 1937 přijel sotva patnáctiletý Emil Zátopek pracovat pro Baťovo obuvnické impérium ve Zlíně a navštěvoval Baťovu školu práce. Celá organizace pracovního a volného času, tak jak byla u Baťi praktikována, se mu vryla pod kůži a od roku 1941 začal závodně běhat. Zde získal základy svého běžeckého stylu. Emil se zařadil mezi talenty zlínských atletů a dosáhl zde prvních sportovních vítězství. V roce 1944 pokořil první české rekordy a účastnil se i vrcholných atletických akcí. Do zlínské éry také padá jeho seznámení s budoucí ženou Danou.



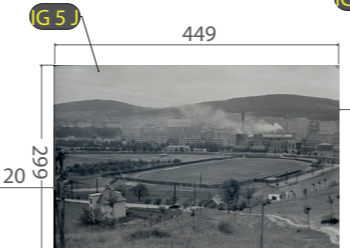
IG 5 C
ilustrační obr.



IG 5 F
Emil v roce 1938 ve školní uniformě Organizace života ve Zlíně 8-8-8 hodin počet znaků - max. 250



IG 5 I
první ve Stafetě Emil Zátopek - Slovík. Odstavec textu popisuje základní část. Nejde jen o to biografii kde, kdy a proč? písmo Barlow Condensed, ... velikost 44 pt., řádkování 58 pt. počet znaků - max. 250

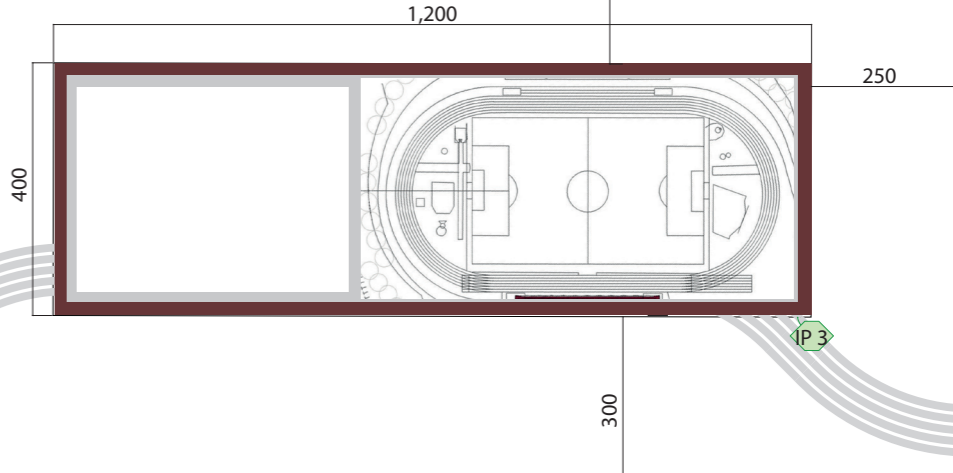


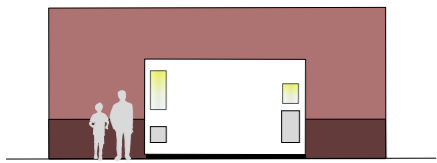
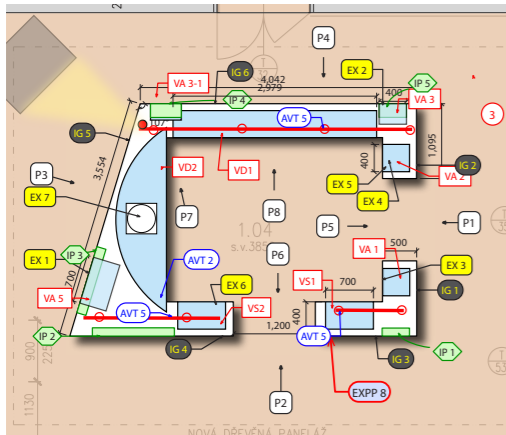
IG 5 J
Dobová fotka Stadionu ve Zlíně. Popisný text - textu o daně Emil Zátopek - Slovík. Odstavec textu popisuje základní část. Nejde jen o to biografii kde, kdy a proč? písmo Barlow Condensed, ... velikost 44 pt., řádkování 52 pt. počet znaků - max. 250



IG 5 H
282
IG 5 M
Fotka v dresu sk baťa Popisný text - textu o daně Emil Zátopek - Slovík. Odstavec textu popisuje základní část. Nejde jen o to biografii kde, kdy a proč? písmo Barlow Condensed, ... velikost 44pt., řádkování 52 pt. počet znaků - max. 250

IG 5 N





P4

4,055

2,400

150

238

400

150

300

275

862

554

815

573

667

693

321

840

207

282

71

205

795

310

224

42

201

54

254

50

202

342

201

226

238

135

43

135

400

150

300

201

238

450


150

Životní etapy...

Základní text o zátopkové životě mimo sportovní události člověk, Emil Zátopek osobnost. Odstavec textu popisuje základní mto expoziční části. Nejde jen o to biograficky shrnout co, kde kdy a proč? emil zátopek dělal, ale pokusit se vidět život v souvislostech a shrnout fakta k nějakým závěrům.
 Font Barlow Condensed - velikost 100 pt
 barva 60 % šedá, výřez plotr, lepené,
 Počet znaků bez mezer: 600.

IG 6 A

IG 6 B




EX 2

VA 3

IG 6 W

IG 6 C

IG 6 D



IG 6 E

IG 6 F

IG 6 G

IG 6 H

IG 6 I

IG 6 J

IG 6 K

IG 6 L

IG 6 M

IG 6 N

IG 6 O

IG 6 P

IG 6 Q

IG 6 R

IG 6 S

IG 6 T

IG 6 U

IG 6 V

IG 6 X

IG 6 Y

IG 6 Z

EX 3

EX 4

EX 5

EX 6

EX 7

EX 8

EX 2-1

EX 3-1

IG 6 U

IG 6 V

IG 6 W

IG 6 X

IG 6 Y

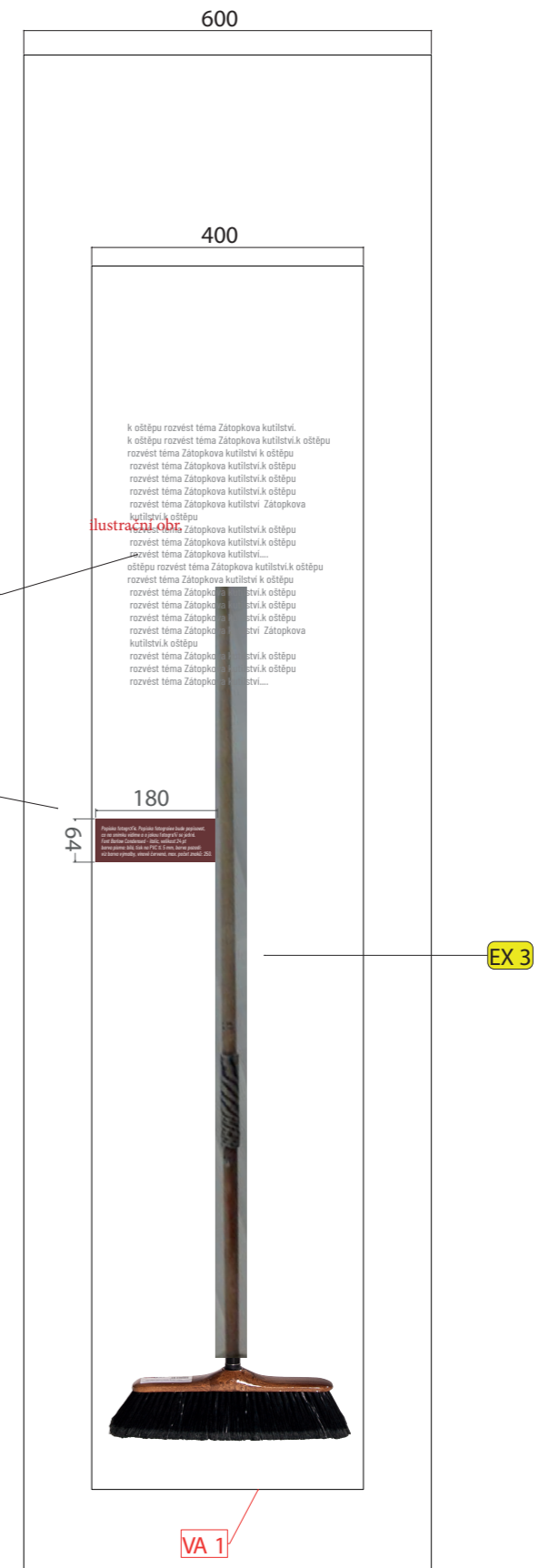
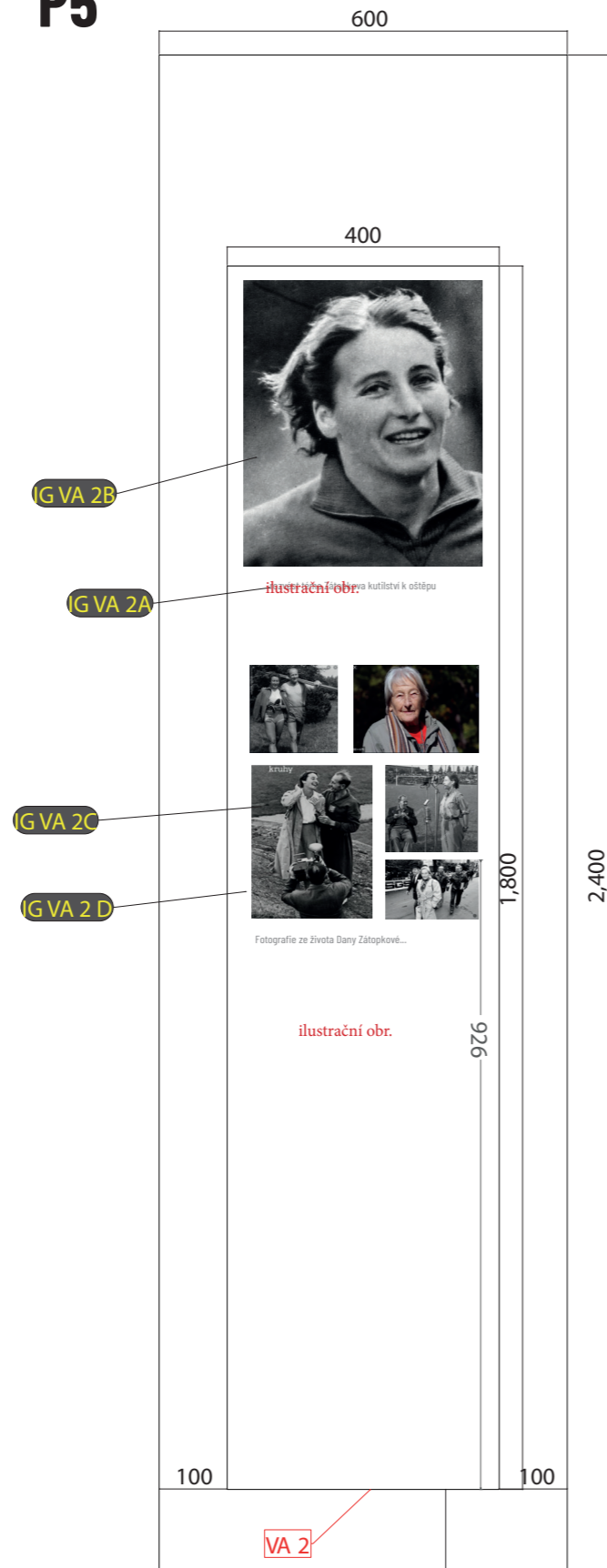
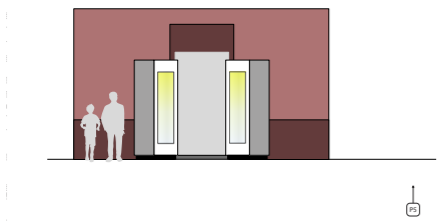
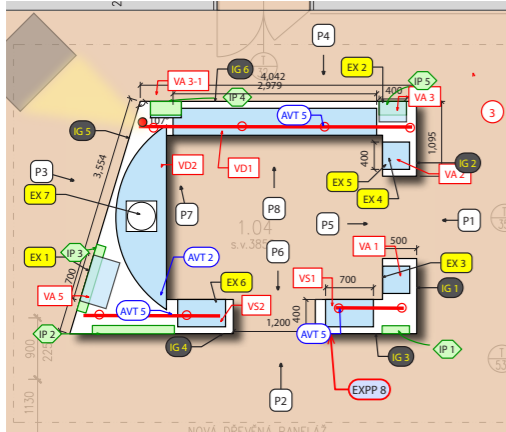
IG 6 Z

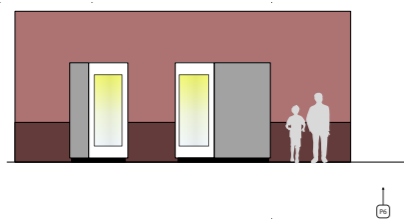
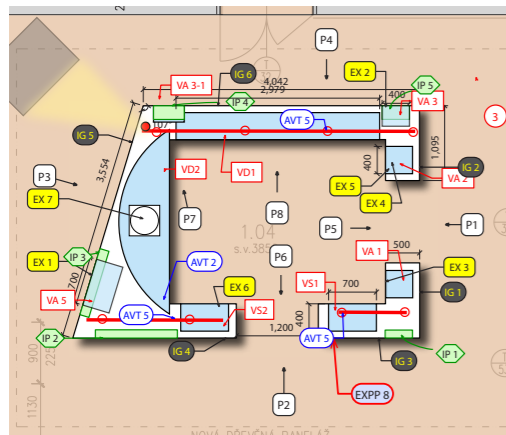
135

	1	50	100	1	10	42
	50	20	40	3	20	3
	50	20	40	3	20	3
	50	20	40	3	20	3
	50	20	40	3	20	3
	50	20	40	3	20	3
	50	20	40	3	20	3
	50	20	40	3	20	3
	50	20	40	3	20	3
	50	20	40	3	20	3
	50	20	40	3	20	3
	50	20	40	3	20	3

150

P5

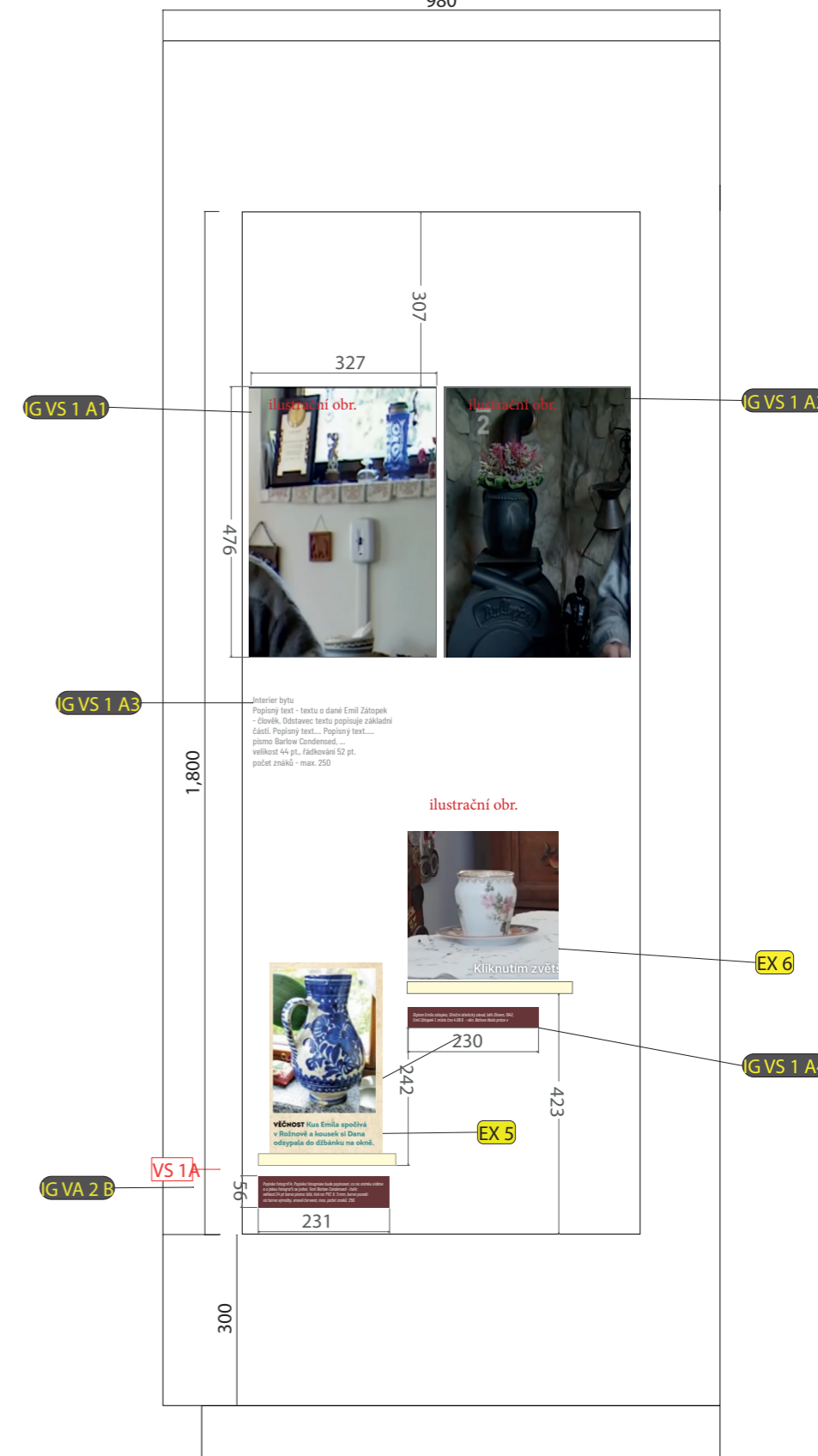




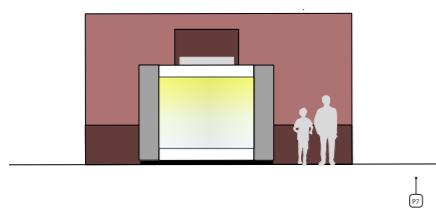
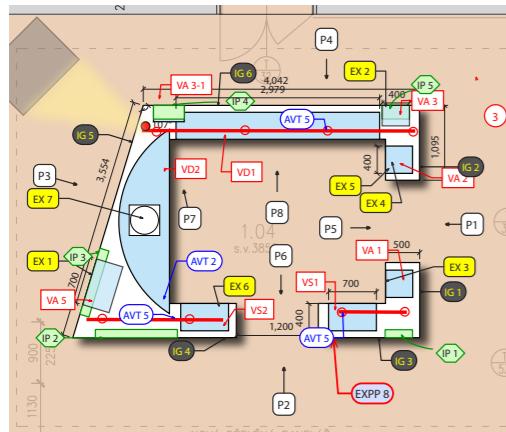
P6



980



P7

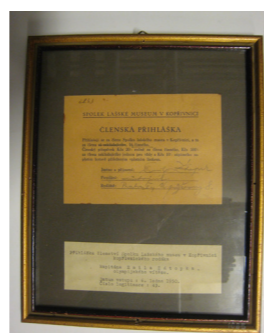


2,400

300

428

700



IG VD 2B

EX 7A

180
64



IG VD 2C

EX 7B



EX 7



EX 7C

IG VD 2D

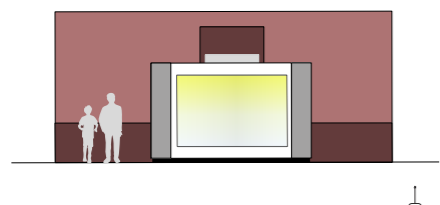
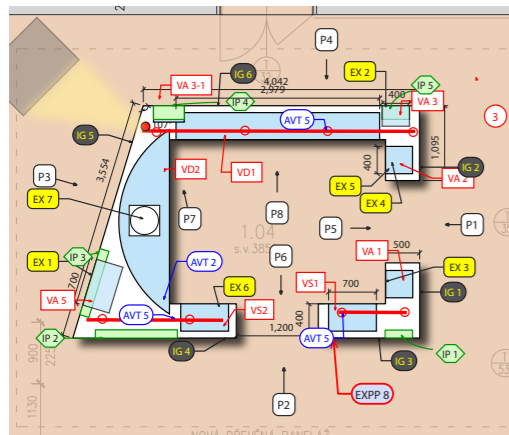
Úvodní odstavec textu o dané části expozice, Emil Zátopek - člověk, Emil Zátopek osobnost. Odstavec textu popisuje základní moto expoziční části. Nejde jen o to biograficky shrnout co, kde kdy a proč? emil zátopek dělal, ale pokusit se vidět život v sovislostech a shrnout fakta k nějakým závěrům. Font Barlow Condensed - light, velikost 100 pt barva 60 % šedá, výřez plotr, lepené, Počet znaků bez mezer: 600.

IG VD 2A

2,400

VD 2

300



P8

3,058

2,858

140
300
1,900
IGVD 1 E

IGVD 1 A
600
300

IGVD 1 B

Dětství v rodném městě

V úvodním textu bude popis tématu narození a dětství a rodinného zázemí EZ moto expoziční části. Nejde jen o to biograficky kdy a proč? emil zátopek dělal, ale pokusit se vislostech a shrnout fakta k nějakým závěrům. Font Barlow Condensed - velikost 100 pt barva 60 % šedá, výřez plotr, lepené, Počet znaků bez mezer: 600.

530

IGVD 1 C
300
IGVD 1 F
600
IGVD 1 M

IGVD 1 D

IGVD 1 G
285
70
70
IGVD 1 H
IGVD 1 N
IGVD 1 J
IGVD 1 K

IGVD 1 L
706
611
573
72
140
673

VD 1
250
250
322
70
694
140

IGVD 1 I
IGVD 1 J

IGVD 1 L
IGVD 1 K

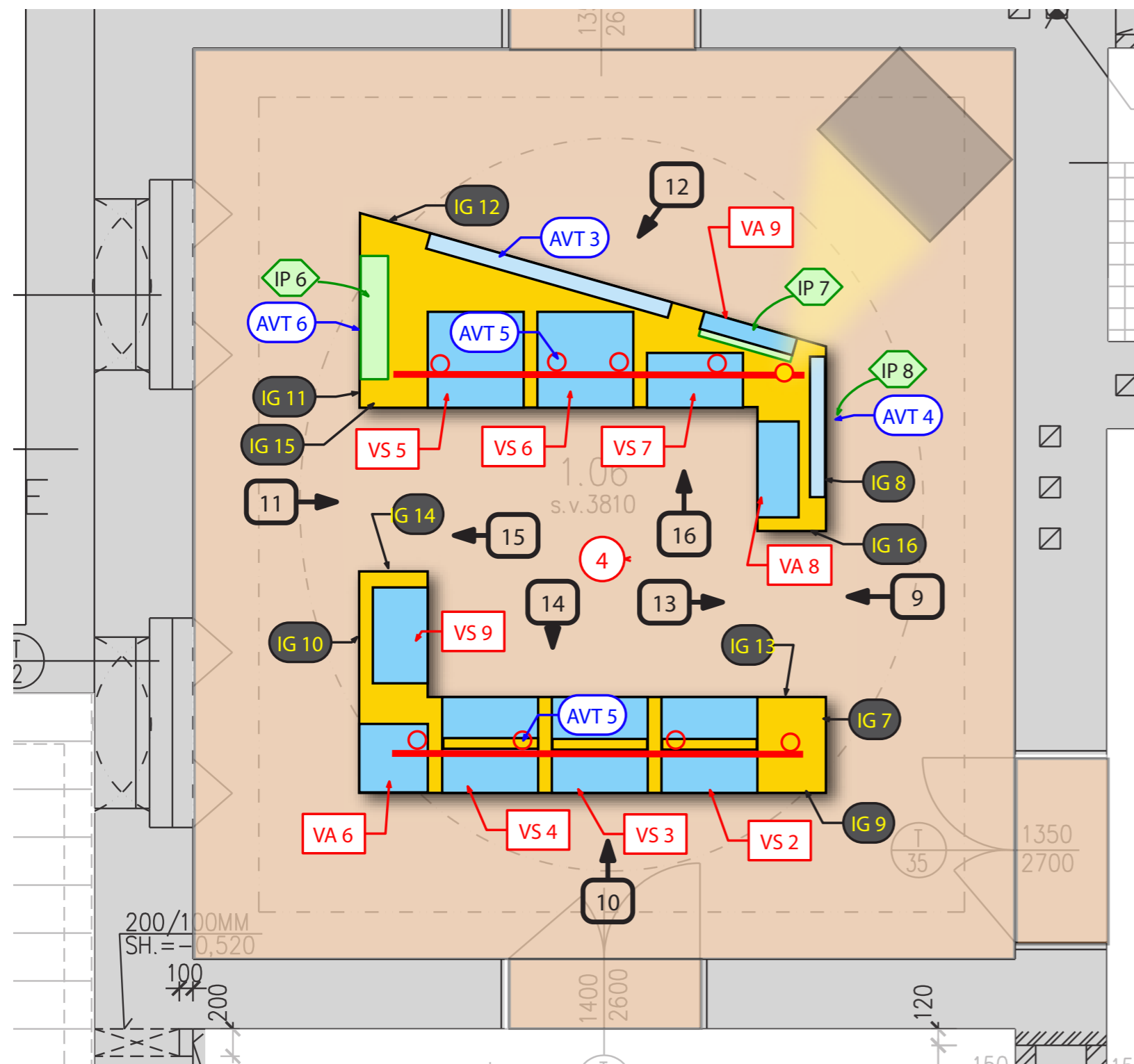
164
100

6.2.4. Fenomén vítězného

výřez z půdorysu expozice

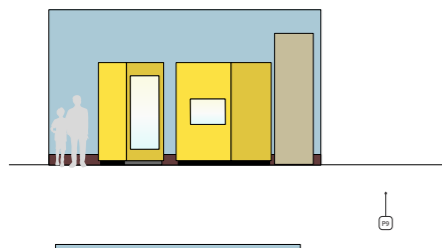
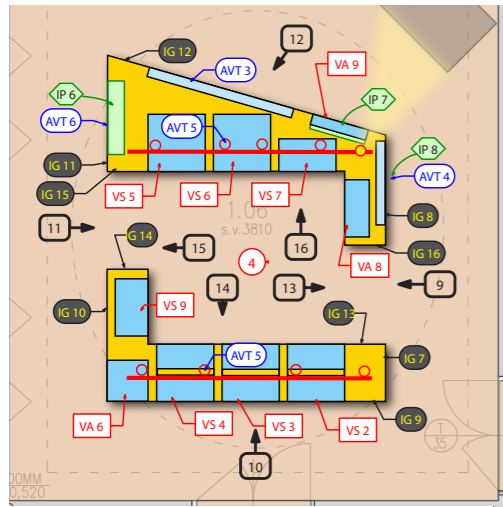
4. Emil Zátopek zlatý - fenomén vítězného ducha

- zlatá krychle, uvnitř vitríny s artefakty a trofejemi (případně repliky),
spodní tematická linka - kontexty doba, souvislosti se světovými i národními dějinami



LEGENDA ZNAČEK

- ↑
P 2/02 P – označení pohledu odkaz na výkres pohledu na konkrétní stěnu v rámci dané expozice
- ③ M – označení místnosti v rámci Technického scénáře dané expozice
- AVT – audiovizuální technika – reprodukováný obrazový nebo zvukový expoziční obsah
- IG 3 IG – Informační grafika – samostatný panel nebo polep s uceleným obsahem
- VD 4 VD – průběžná, případně zároveň dioramatická, vitrina
- VS 5 VS – vitrina samonosná skleněná
- VP 3 VP – vitrina pultová
- VA 4 VA – vitrina atypická, ojedinělé vitrinové řešení
- EX 1 EX – exkluzivita – exponát vyžadující samostatné expoziční řešení
- MOB 1 MOB – běžný užitkový mobiliář, sedací prvky, židle, stoly, regály apod.
- IP 4 IP – interaktivní prvek, interaktivní exponát, interaktivita
- EXPP 1 EXPP – expoziční prvek samostatný originální výrobek nebo předmět dotvářející prostředí



P9

720



2,400

gettyimages
Keystone

230

60

IG 7 A

IG 7 A

1,350

Vítězství je skvělá věc, ale přátelství je ještě lepší

Fenomenální výkony a světové rekordy zaznamenala česká sportoviště hned v počátcích Zátopkovy kariéry. Fenomenální výkony a světové rekordy zaznamenala česká sportoviště hned v počátcích Zátopkovy kariéry. Fenomenální výkony a světové rekordy zaznamenala česká sportoviště hned v počátcích Zátopkovy kariéry. Fenomenální výkony a světové rekordy zaznamenala česká sportoviště hned v počátcích Zátopkovy kariéry. Fenomenální výkony a světové rekordy zaznamenala česká sportoviště hned v počátcích Zátopkovy kariéry. Fenomenální výkony a světové rekordy zaznamenala česká sportoviště hned v počátcích Zátopkovy kariéry. Fenomenální výkony a světové rekordy zaznamenala česká sportoviště hned v počátcích Zátopkovy kariéry. Fenomenální výkony a světové rekordy zaznamenala česká sportoviště hned v počátcích Zátopkovy kariéry. Fenomenální výkony a světové rekordy zaznamenala česká sportoviště hned v počátcích Zátopkovy kariéry. Fenomenální výkony a světové rekordy zaznamenala česká sportoviště hned v počátcích Zátopkovy kariéry.

Napsali...

80

1,026

800

230

90

dotykový display „Slideshow - noviny“

2,400

591

IG 8-A

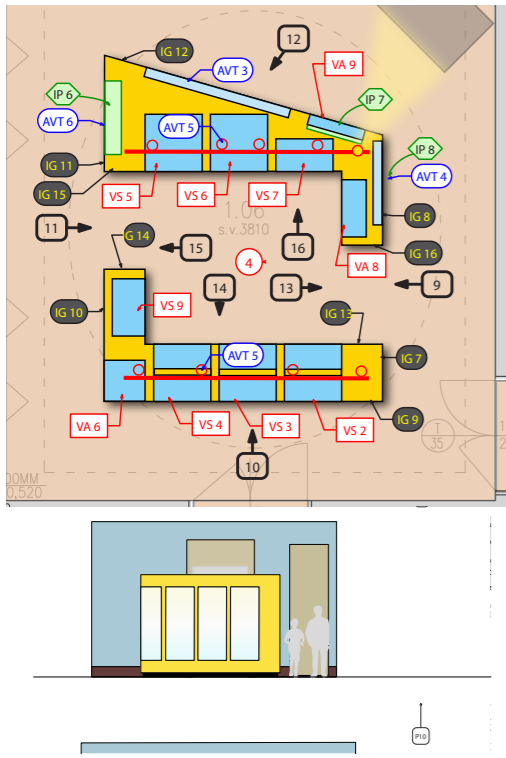
IG 8-D

IG 8-B

IG 8-C

AVT 4

IP 8



P10

3,406

500 700 700 700 112

300

G9M G9N G9A G9B G9C

Rekordman

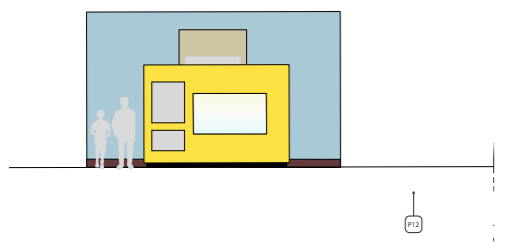
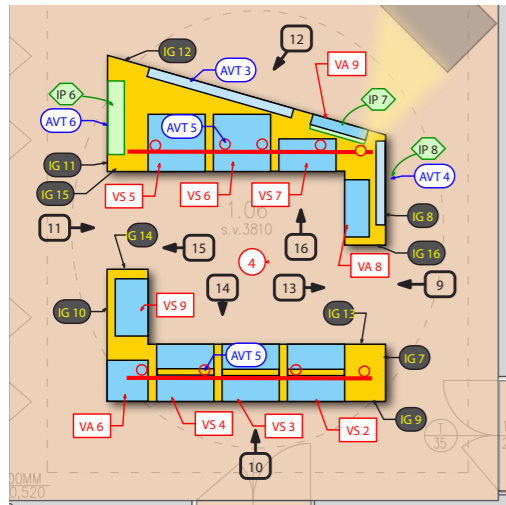
Fenomenální výkony a světové rekordy zaznamenala česká sportoviště hned v počátcích Zátopkovy kariéry.

světový rekord na 5 km (Paříž, 30. 5. 1954) a světový rekord na 10 km (Brusel, 1. 6. 1954)
Světový rekord na 5 km (Paříž, 30. 5. 1954) a světový rekord na 10 km (Brusel, 1. 6. 1954)

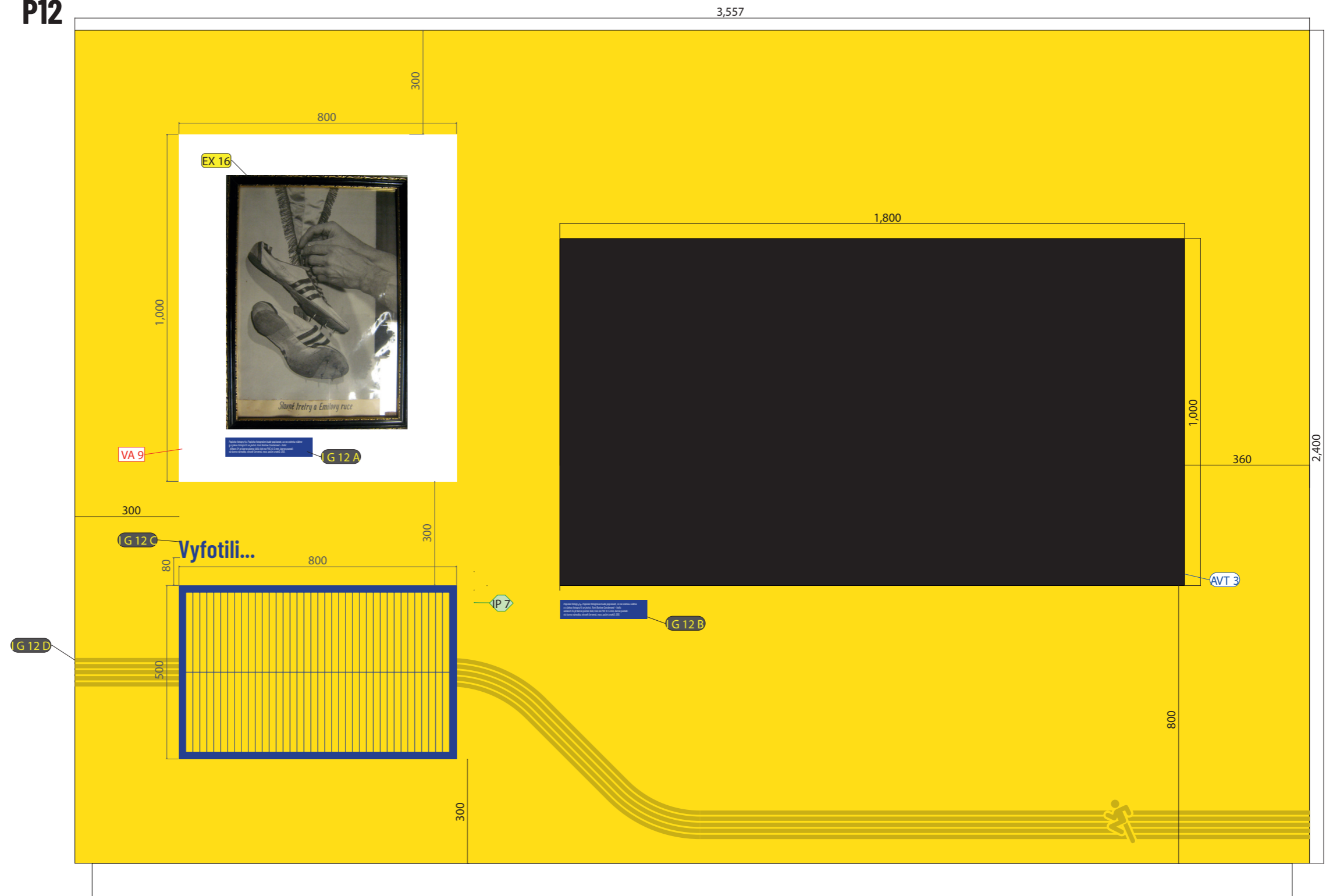
světový rekord na 20 km (Rouška, 23. 8. 1951)
Slavná historie se začala psát 29. září 1951. Emil Zátopek si v přípravě na druhou olympiádu vybral trať na 20 kilometrů. Sběhl jako obvykle kamzíkem a postupně překonal světové rekordy na 8 a 9 mil, 15 a 20 km. Pak ale ještě pokračoval a stihl i světové maximum v hodinovce. Pět světových rekordů v jednom závodě bylo něco nepsaného a zpráva o Houčkovce se rychle rozšířila do celého světa.

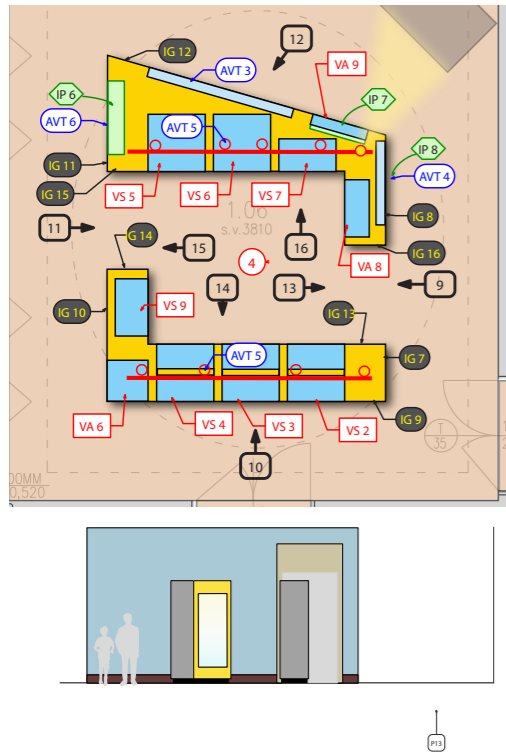
1. světový rekord (10 km, Ostava 11. 6. 1946) a jeho obhájení (Ostava 22. 10. 1946)
V roce 1944 Zátopek vytvořil první ze svých rekordů - je česky rekord na 2000 metrů a jeho hodnota je 5:33,4 min. Ještě stále v roce 1944 pak Zátopek jako první český běžec zaběhl 5000 m pod 15 minut.

Trojice prvních Zátopkových rekordů z roku 1944
V roce 1944 Zátopek vytvořil první ze svých rekordů - je česky rekord na 2000 metrů a jeho hodnota je 5:33,4 min. Ještě stále v roce 1944 pak Zátopek jako první český běžec zaběhl 5000 m pod 15 minut.

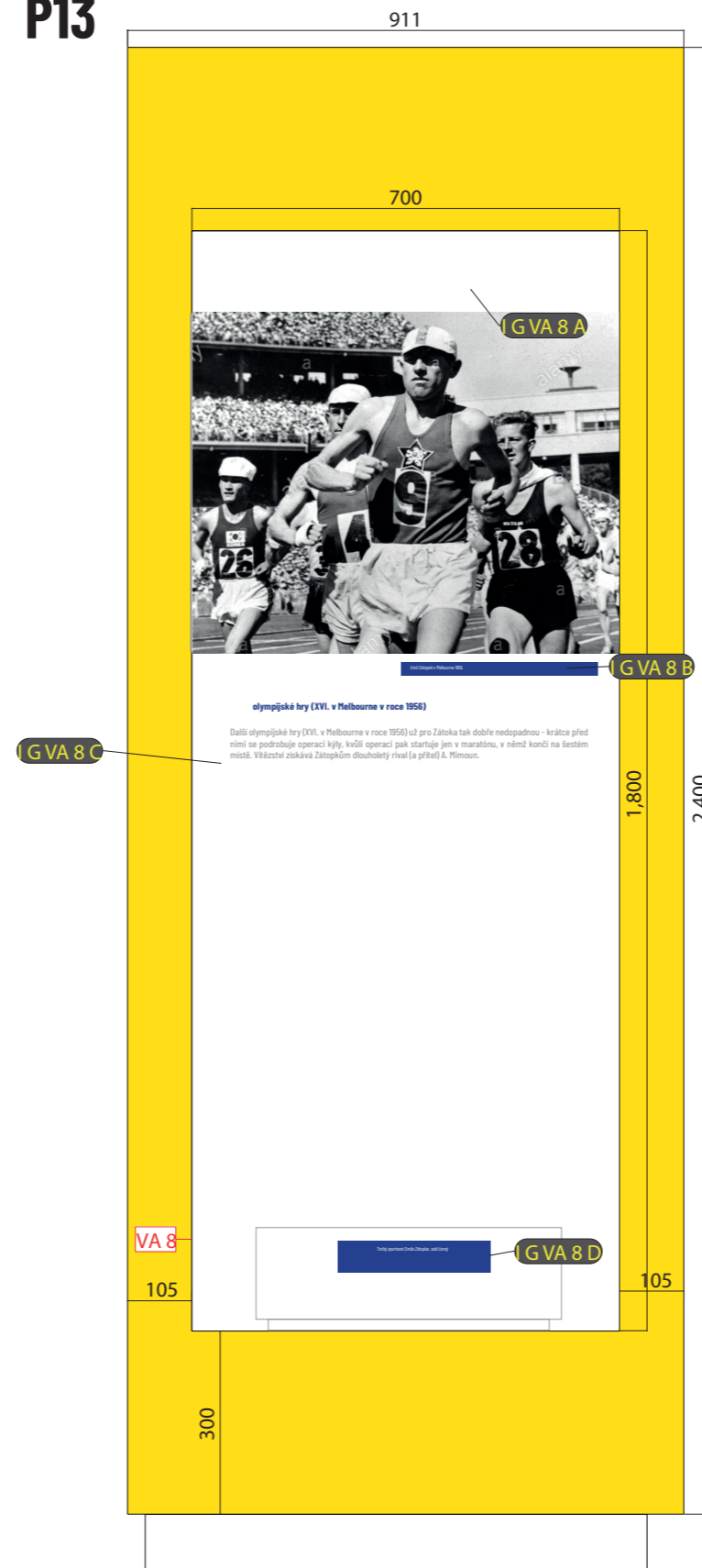


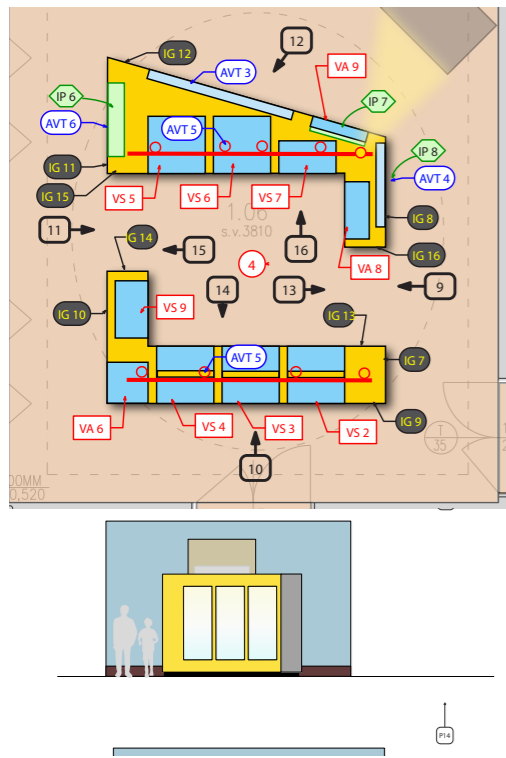
P12





P13





P14

2,910

IGVS 2 D

Dana

IGVS 2 E

Fenomenální výkony
a světové rekordy
Dany Zátopkové.

2,400

700



Dana Zátopková, photo: archive of ASC Dukla Prague

IGVS 2 B

Dana a počátky její sportovní kariéry (jiné sporty, atletika-odštep, až po OH v Londýně)
Úvodní odstavce textu o dané části expozice, Dana Zátopková...
...Odšta
základní motto expoziční části... Odstavec textu popisuje
základní motto expoziční části
velikost 44 pt., řadkování 56 pt.

IGVS 2 C

510

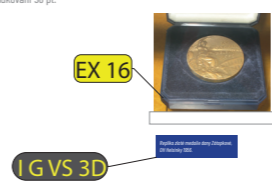
700



Dana a OH v Helsinkách 1956

IGVS 3 B

Úvodní odstavce textu o dané části expozice, Dana Zátopková...
...Odšta
základní motto expoziční části... Odstavec textu popisuje
základní motto expoziční části
velikost 44 pt., řadkování 56 pt.



IGVS 3 C

VS 2
100

700



Dana a její sportovní život dále (mistryně Evropy 1954 a 1958, OH v Melbourne, světový rekord 1958, 2. místo na OH v Římě)

IGVS 4 B

Úvodní odstavce textu o dané části expozice, Dana Zátopková...
...Odšta
základní motto expoziční části... Odstavec textu popisuje
základní motto expoziční části
velikost 44 pt., řadkování 56 pt.



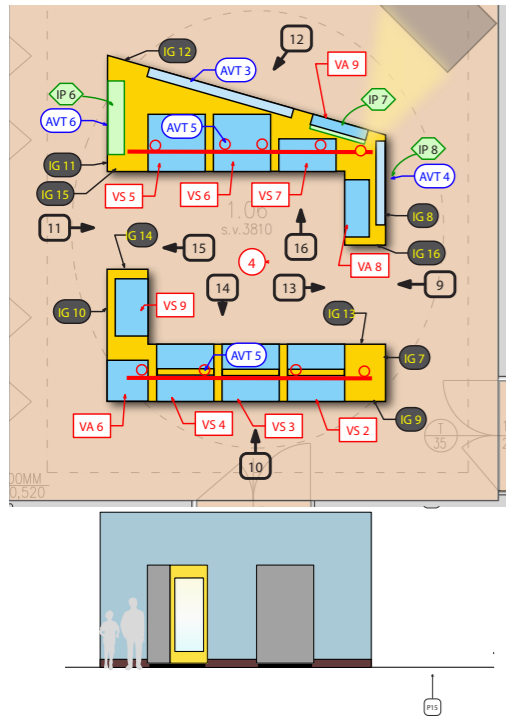
IGVS 4 C

VS 3
100

VS 4
100

560

300



P15

911

700



Emil Zátopek v Medvědomě 1966

IGVS 9C

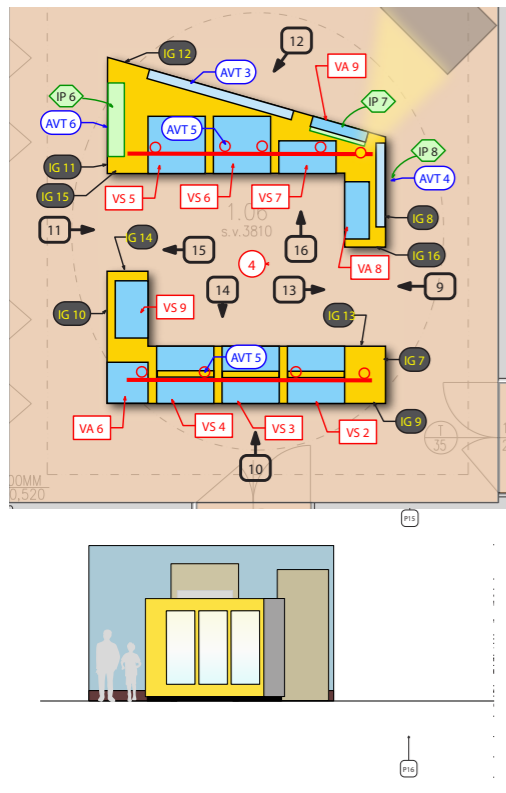
GVS 9B

IGVS 9A

Dana a Emil sportovci
 Odstavec textu o dané části expozice, Emil Zátopek - člověk, Emil Zátopek osobnost. Odstavec textu popisuje základní motto expoziční části. Odstavec textu popisuje základní motto expoziční části.
 velikost 44 pt., řádkování 56 pt.
 počet znaku do 400

2,400

1,800



P16

2,910

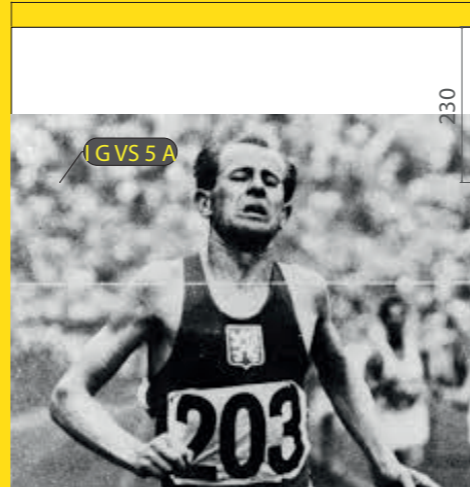
IGVS 5 D

Olympijský

IGVS 5 E

Fenomenální výkony na světových olympiádách se navždy zapsaly do historie českého i světového sportu. Londýn, Helsinky, Melbourne...

700



Londýn 1948
Úvodní odstavec textu o dané části expozice. Emil Zátopek - člověk, Emil Zátopek osobnost. Odstavec textu popisuje základní motto expoziční části. Odstavec textu popisuje základní motto expoziční části.
velikost 44 pt., řadkování 58 pt.

IGVS 5 B



EX 25

IGVS 5 F

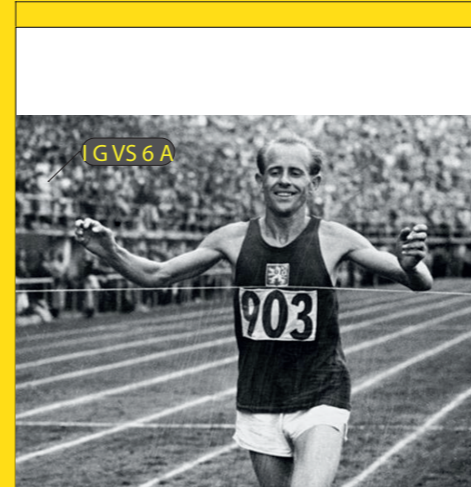


IGVS 5 C

510

300

700



Helsinky 1952
Úvodní odstavec textu o dané části expozice. Emil Zátopek - člověk, Emil Zátopek osobnost. Odstavec textu popisuje základní motto expoziční části. Odstavec textu popisuje základní motto expoziční části.
velikost 44 pt., řadkování 58 pt.

IGVS 6 B



IGVS 5 D

IGVS 6 C

VS 5
100

700



Helsinky 1952
Úvodní odstavec textu o dané části expozice - člověk, Emil Zátopek osobnost. Odstavec textu popisuje základní motto expoziční části. Odstavec textu popisuje základní motto expoziční části.
velikost 44 pt., řadkování 58 pt.
Emil Zátopek

IGVS 7 B

IGVS 7 C

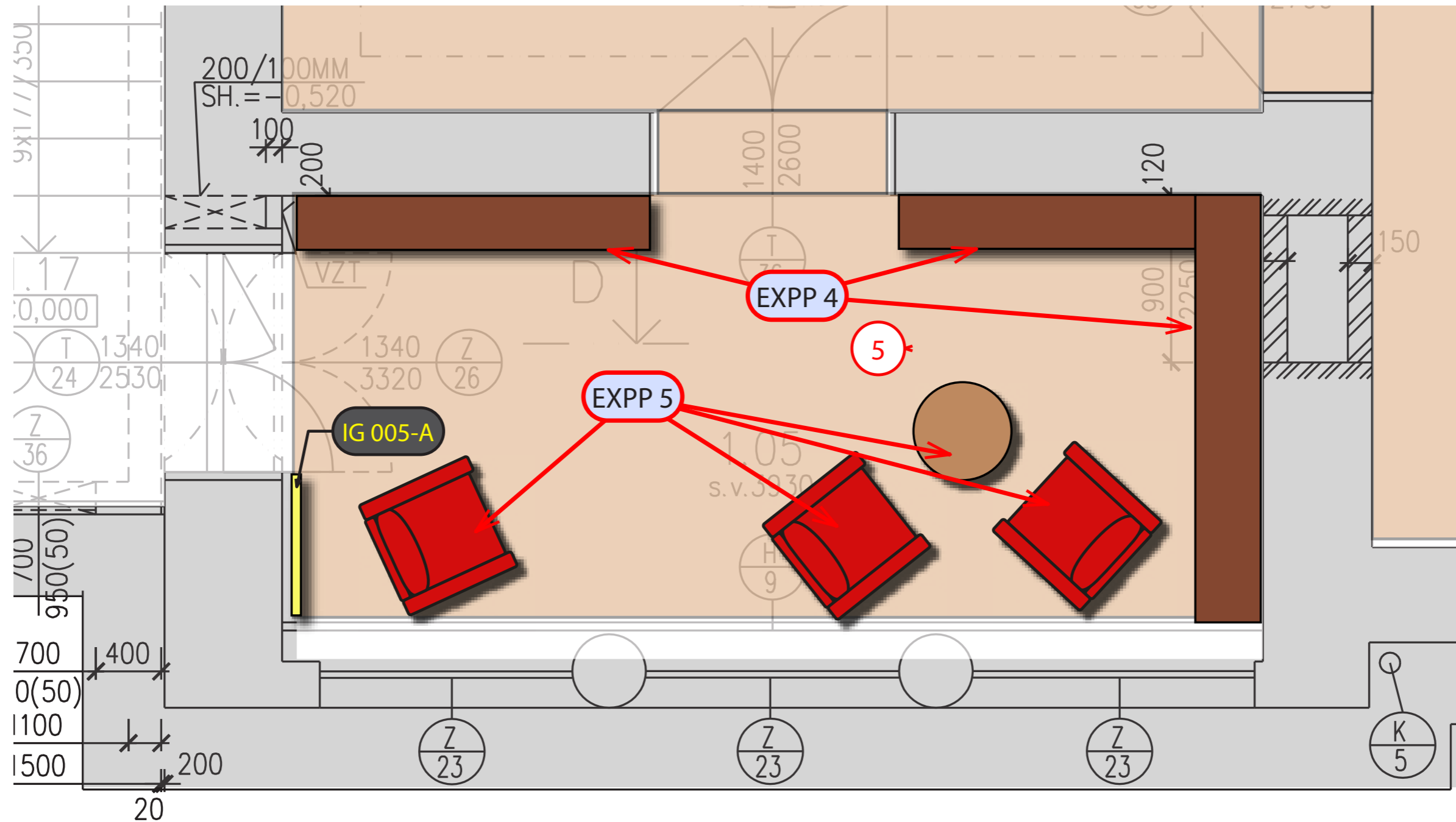
VS 6
100

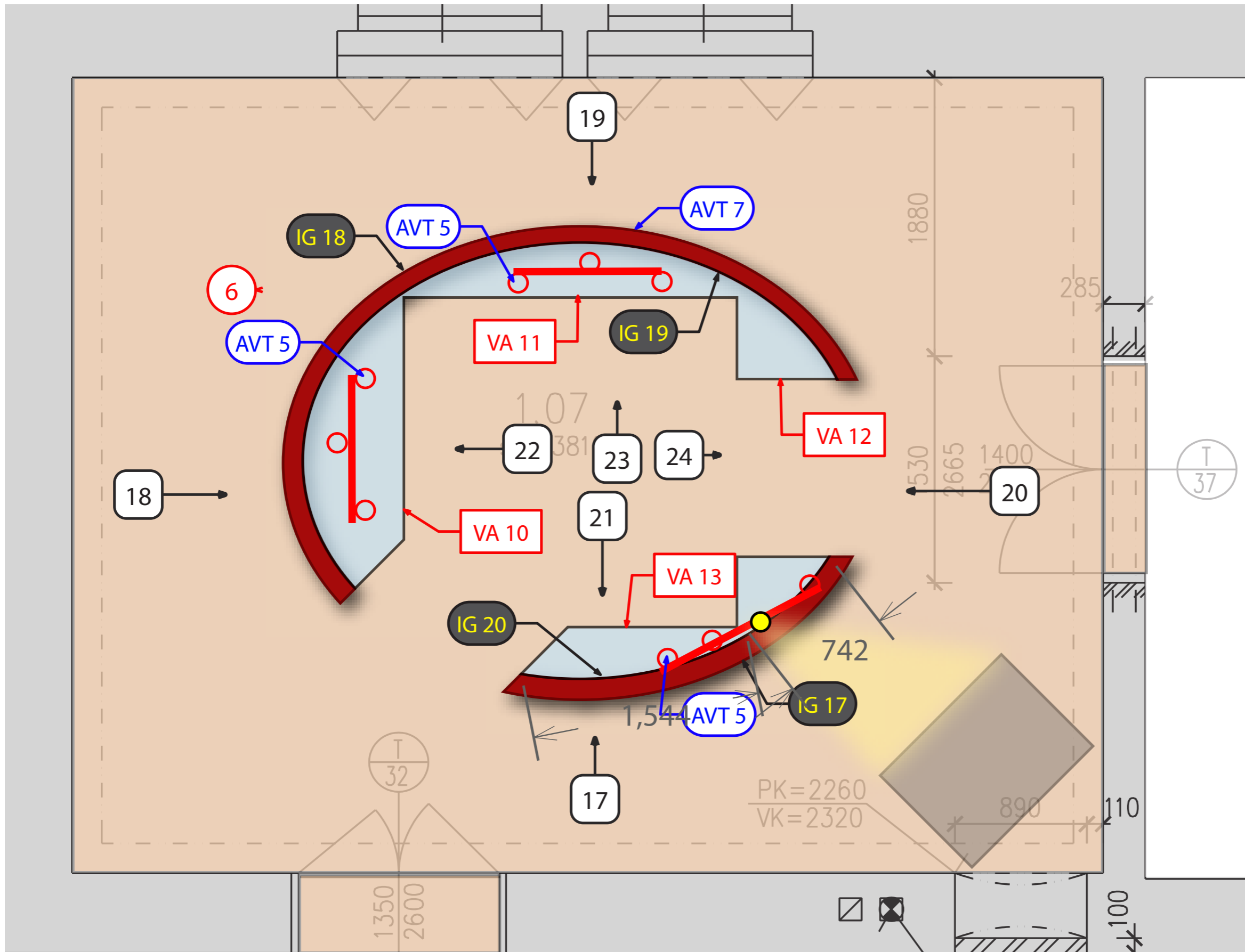
VS 7
100

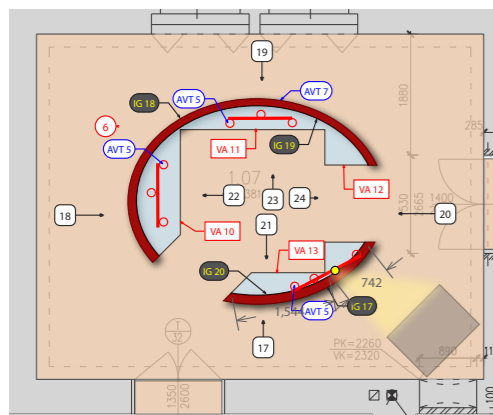
560

1,800

2,400

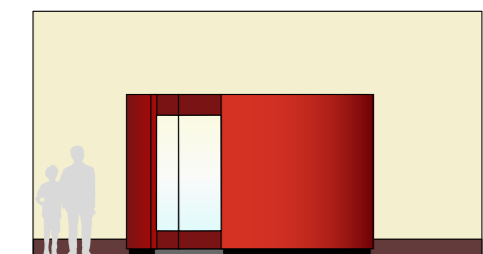






rozvinutý pohled
P17-20b

Nadpis velký
Font Barlow Condensed Semi Bold
velikost 450 pt
barva CMYK 5/4/24/0
PANTONE 7499 C
výřez plotr, lepené
cca 17 znaků
do prostoru: 11x100 cm



Sportovec a dějiny

Kauzy a příběhy

hlavní text o kauzách, které chtě nechtě ulpěly na legendě Emila Zátopka. Jako osobnost pohybuující se ve vrcholně sledovaném sportovním prostředí, byl zatažen do mnoha politicky problematických kauz. consequat. Duis autem vel eum iriure dolor in hendrerit in vulputate velit esse molestie consequat, vel illum dolore eu feugiat nulla facilisis at vero eros et accumsan et iusto odio dignissim qui blandit praesent luptatum zzril delenit augue duis dolore te feugait nulla facilisi. eros et accumsan et iusto odio dignissim qui blandit praesent luptatum zzril delenit augue duis dolore te feugait nulla facilisi. dolore te feugait nulla facilisi. dolore te feugait nulla facilisi.

IG 17 A

IG 17 B

IG 17 D

IG 17 F

IG 17 H

IG 17 J

IG 17 E

IG 17 C

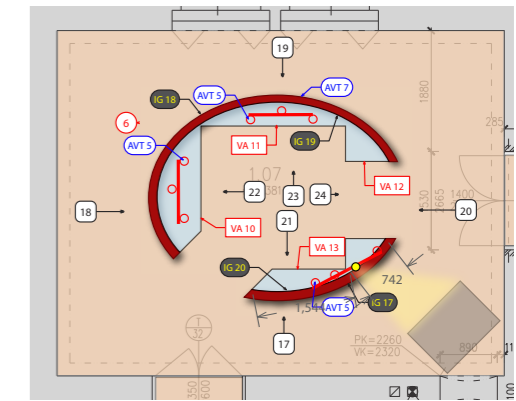
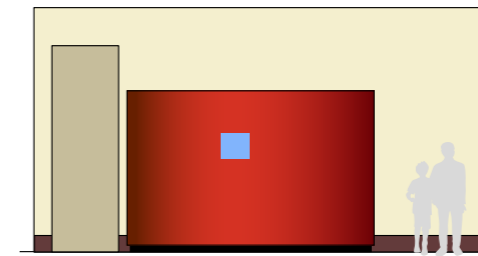
IG 17 G

IG 17 I

IG 17 K

IG 17 L

2,400



P19-20 rozvinutý pohled

7,000

The main layout features a central red background with various content blocks. At the top center is a blue square labeled AVT7. To its left and right are several photo and text panels. On the far right, there is a newspaper clipping labeled IG 19O and a photo of a man in a military uniform labeled IG 19S. The bottom of the layout includes a graphic element labeled IG 19U and a small silhouette of a person running.

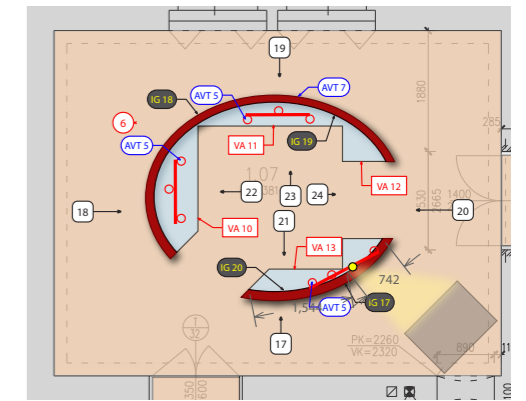
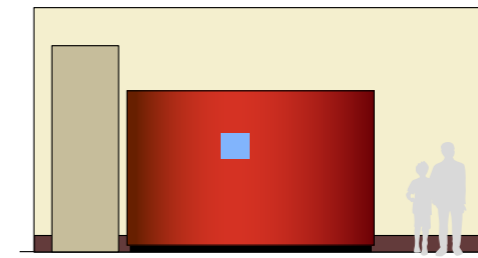
Text popisný (pod obrázky/artefakty)
Font Barlow Condensed
velikost 44 pt, řádkování 56 pt
barva CMYK 5/4/24/0
PANTONE 7499 C
výřez plošr, lepené
cca 1400 znaků

Continue
Continue
Continue
Continue

Pozadí
barva CMYK 8/99/100/38
PANTONE 704 C

„Běžecské pruhy“
- doplnková grafika
samolepka, výřez plošr, lepené
barva 8/99/100/63
PANTONE 181 C
formát: die šife panelů

IG 19U



P18 rozvinutý pohled

7,000

598 788 526 713 517 575

IG 18 A 325 IG 18 E 295 IG 18 I 141 IG 18 O 262 IG 18 S 343 IG 18 U

IG 18 B 75 IG 18 C 266 IG 18 G 381 IG 18 M 266 IG 18 Q 257 IG 18 R 354 IG 18 T 343 IG 18 V

IG 18 D 76 IG 18 F 354 IG 18 H 354 IG 18 J 291 IG 18 K 141 IG 18 L 291 IG 18 N 257 IG 18 P 354 IG 18 W

IG 18 X 255

popis o na dlouhou dobu posledním Zátopkově vystoupení v roli mezinárodní bedky, zmínit ovšem o emigraci. Zmínit jeho snahu vykoučit z OH sportovce okupačních zemí - audio Rozhlas ze srpna 60)
velikost 44 pt. barva: béžová; max 200 znaků

krátký text o činu Jana Palacha
velikost 44 pt. barva: béžová max 200 znaků

Vysvětlení spojení Palacha a Zátopka
velikost 44 pt. barva: béžová a max 200 znaků

Text o aféře „Studeného ohně“, kterou Nový rozpisatel - audio - projev V. Nového v České Lpře 20. 1. 1969
velikost 44 pt. barva: béžová; max 200 znaků

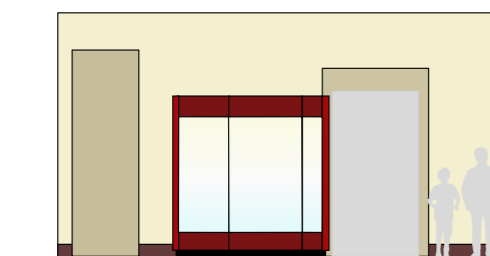
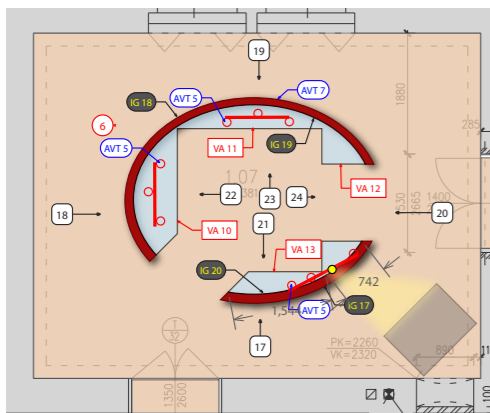
Text osvětující okolnosti odvození. Zmínit, že Zátopek se v situaci nemusí odlišit svou vinou. Bod Zátopkova největšího ponížení. Odrazují se od něj bývalí přátelé atp. (20. července 1971)
velikost 44 pt. barva: béžová max 200 znaků

Text o tom, že od poloviny 70. let se Zátopkova situace začala pomalu zlepšit, začal znovu pracovat v Blatovské v Praze, byly mu více povolovány výjezdy do zahraničí, dále však zůstával spíše v oficiální nemoci.
velikost 44 pt. barva: béžová max 200 znaků

ext popisující, že v roce 1989 a dále se EZ už nijak politicky neangažoval. vyjadřoval se jen ke sportovním minulosti a současnosti.

hlavní text o kauzách, které chtě nechtě ulpěly na legendě Emila Zátopka. Jako osobnost pohybující se ve vrcholně sledovaném sportovním prostředí, byl zatažen do mnoha politicky problematických kauz. consequat. Duis autem vel eum iriure dolor in hendrerit in vulputate velit esse molestie consequat, vel illum dolore eu feugiat nulla facilisis at vero eros et accumsan et iusto odio dignissim qui blandit praesent luptatum zzril delenit augue duis dolore te feugait nulla facilisi. eros et accumsan et iusto odio dignissim qui blandit praesent luptatum zzril delenit augue duis dolore te feugait nulla facilisi. dolore te feugait nulla facilisi. dolore te feugait nulla facilisi.

Continue Continue Continue



P21 rozvinutý pohled

100
2,280
1,400
100

Dary cest

Originální i umělecky hodnotné dary, suvenýry a upomínkové předměty z cest po světových místech....

EX 70

G 20/1-72

EX 72

G 20/1-72

EX 71

G 20/1-72

EX 79

G 20/1-72

EX 45

G 20/1-72

EX 80

G 20/1-72

EX 73

G 20/1-72

EX 59

G 20/1-72

EX 61

G 20/1-72

EX 60

G 20/1-72

EX 75

G 20/1-72

EX 50

G 20/1-72

EX 74

G 20/1-72

EX 76

G 20/1-72

EX 77

G 20/1-72

EX 51

G 20/1-72

EX 46

G 20/1-72

EX 53

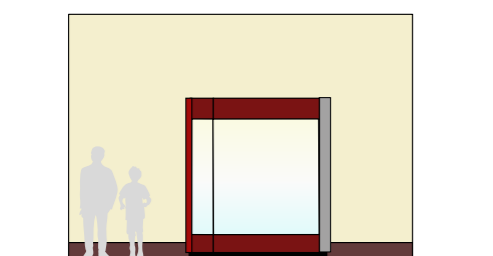
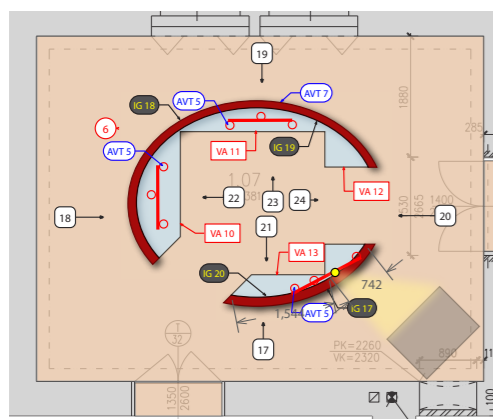
G 20/1-72

EX 52

G 20/1-72

EX 78

G 20/1-72



P22 rozvinutý pohled

100
1,622

IG 20/76

Zátopek a jeho obraz

IG 20/77

obraz jeho osobnosti ve společnosti v klíčových dobách. Jde o to, že především v 50. letech se ze Zátopka stal symbol, který odkazoval nejen ke sportu, ale k mnohem širší množině představ – ideální socialistický člověk, příkladný voják, reprezentant dělníků a rolníků, zosobnění československo-sovětského přátelství atd. Všechno to vlastně výborně charakterizuje dobu, ve které žil a působil, která byla velmi odlišná od dnešní, měla jiné hodnoty, což jsme chtěli do expozice dostat.

EX 58

IG 20/78

Uznání a ocenění

IG 20/79

Druhý okruh by mohl být zaměřený právě na ta čestná sportovní ocenění, medaile, řády, uznání – Cena Pierre de Coubertina, uvedení do Sině slávy IAAF, Sportovec století, popř. čestná občanství atd.

EX 69

EX 66

EX 67

EX 68

EX 64

EX 62

EX 81

EX 82

EX 83

EX 63

EX 84

EX 85

EX 86

EX 87

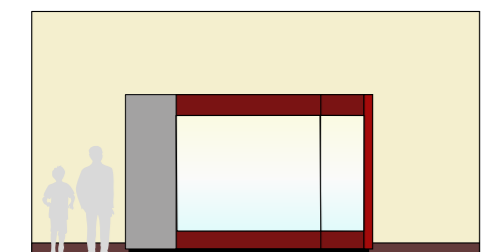
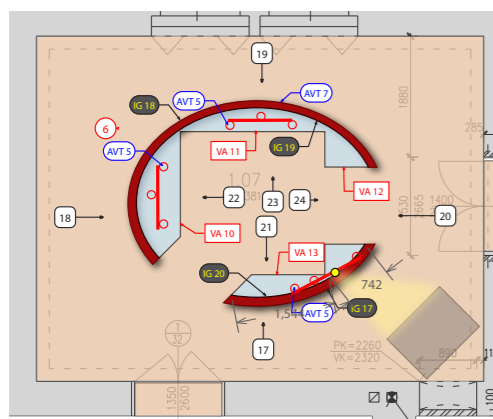
EX 88

EX 89

EX 90

EX 91

2,400



P23 rozvinutý pohled

2,250

685

100

300
2,400
300
100

Stopy v kultuře a umění G 23/80 G 23/81

Třetí okruh by zahrnoval jeho stopy v populární kultuře, v literatuře, ve filmu (film The Winner), ale taky v různých spotřebních předmětech (posílal jsem odkazy na sběratelské kartičky, oblečení z OH v Londýně, poštovní známky atd.)



Pojmenování a vzpomínky G 23/80

Čtvrtý okruh by měl pojmut nejruznější pojmenování a vzpomínky na Zátoka v reálném světě – pojmenování ulic (Itálie, Francie, Srbsko, Austrálie), škol, stadionů, horských chat, kapela Zátok, atletické závody Zátok 10 v Austrálii, Běh rodným krajem EZ atd.



V literatuře G 23/82 G 23/83

okruh by pak odkazoval jenom na literaturu, která je Zátokovi věnovaná od 50. let do současnosti (Kožík, Pavel, Kosatík, angličané atd. atd.)

